



STRATEGIA ROZWOJU GMINY IZBICA KUJAWSKA 2021-2030



IZBICA KUJAWSKA, LIPIEC 2023

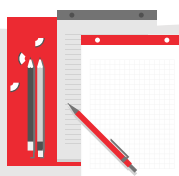
PROJEKT ZE ZMIANAMI PO UZGODNIENIACH

„Strategia Rozwoju Gminy Izbica Kujawska na lata 2021-2030”

SPIS TREŚCI

Wprowadzenie, Przesłanki aktualizacji Strategii.....	- 4 -
Procedura i sposób konstruowania Strategii.....	- 5 -
1. Wnioski z diagnozy sytuacji społecznej, gospodarczej i przestrzennej	- 7 -
Społeczeństwo.....	- 8 -
Gospodarka	- 9 -
Przestrzeń	- 10 -
2. Cele strategiczne rozwoju w wymiarze społecznym, gospodarczym i przestrzennym .	- 15 -
3. Kierunki działań podejmowanych dla osiągnięcia celów strategicznych.....	- 17 -
4. Oczekiwane rezultaty planowanych działań, w tym w wymiarze przestrzennym oraz wskaźniki ich osiągnięcia	- 36 -
5. Model struktury funkcjonalno-przestrzennej gminy	- 39 -
6. Ustalenia i rekomendacje w zakresie kształtowania i prowadzenia polityki przestrzennej w gminie	- 46 -
7. spójność ze strategią rozwoju województwa kujawsko-pomorskiego i strategiami ponadlokalnymi	- 48 -
8. Obszary strategicznej interwencji określone w Strategii Rozwoju Województwa wraz z zakresem planowanych działań	- 53 -
9. Obszary strategicznej interwencji kluczowe dla gminy wraz z zakresem planowanych działań.....	- 54 -
10. System realizacji strategii.....	- 56 -
11. Ramy finansowe i źródła finansowania.....	- 63 -

Strategia Rozwoju Gminy Izbica Kujawska na lata 2021-2030 jest podstawowym i najważniejszym dokumentem w gminie, w którym następuje ukierunkowanie polityki rozwoju przy jednoczesnej integracji i zaangażowaniu lokalnej wspólnoty w procesie zarządzania rozwojem gminy. Ponadto stanowi też wyraz potrzeb i oczekiwań zarówno władz gminy jak i jej mieszkańców i mieszkańek. Strategia uwzględnia potrzeby i oczekiwania wszystkich mieszkańców i interesariuszy, a poprzez wykorzystanie potencjału oraz niwelowanie barier pojawiających się w otoczeniu, jest **narzędziem wspierania pozytywnych zmian** w całej przestrzeni gminy.



CZYM JEST DOKUMENT



Tworzy ramy rozwoju lokalnego, pozwalające na realizację inwestycji pożądaných przez mieszkańców i innych interesariuszy. **Jest podstawą do kreowania i stałego wzmocnienia rozwoju społecznego, ekonomicznego i przestrzennego gminy.** Dokument odpowiada aktualnym uwarunkowaniom, w tym lokalnym potrzebom i dostępności środków finansowych. Stanowi **główne narzędzie samorządu w zarządzaniu** rozwojem gminy. W okresie jego obowiązywania, stanowi przedmiot ciągłej oceny, np.: monitorowania jej realizacji, ewaluacji zasadności jej założeń i potrzeby ich aktualizacji.

PRZESŁANKI AKTUALIZACJI STRATEGII



Obowiązująca dotąd Strategia Rozwoju Gminy Izbica Kujawska na lata 2016-2020, przyjęta Uchwałą nr XXIX/171/17 Rady Miejskiej w Izbicy Kujawskiej 15 lutego 2017 r., stanowiła dokument będący merytoryczną podstawą do prowadzenia kompleksowej, wieloletniej polityki rozwoju gminy, a także była katalizatorem dla wielu działań i inicjatyw wspierających rozwój gminy, a jej wdrażanie przyniosło szereg doświadczeń, które stanowią silną podstawę dla dalszych prac nad rozwojem gminy. Jej horyzont czasowy sięgał 2020 roku, wobec tego chcąc dalej prowadzić skoordynowane działania na rzecz rozwoju gminy, zgodnych z nowymi uwarunkowaniami społecznymi, gospodarczymi nastąpiła konieczność zastąpienia jej nową Strategią, której treść nadaża za zachodzącymi dynamicznie zmianami sytuacji społecznej i ekonomicznej, jak również aktualnej w sferze formalno-prawnej.

Kluczową przesłanką dla aktualizacji Strategii są zmiany w sferze społecznej i gospodarczej oraz układ czynników, które mogą zostać wykorzystane w jej rozwoju, w szczególności:

- prowadzenie adekwatnej względem zmieniającej się struktury społecznej, polityki rozwoju, w tym konieczność dostosowania systemu usług publicznych do aktualnych potrzeb mieszkańców,
- zmiany na rynku pracy, związane z deficytem siły roboczej,
- zmiany środowiskowe, w tym zmiany klimatyczne i ich konsekwencje, jednocześnie wzrost znaczenia udziału niskoemisyjnych i bardziej ekologicznych rozwiązań,
- rozwój zasobów endogenicznych, stanowiących o przewadze konkurencyjnej gminy, gwarantujących trwałą i zrównoważony rozwój,
- nowe fundusze z okresu programowania Unii Europejskiej 2021-2027,
- realizacja polityki regionalnej opartej o wspólnotę związku ZIT, w związku z przynależnością gminy do Stowarzyszenia WŁOF – Zintegrowane Inwestycje Terytorialne Miejskiego Obszaru Funkcjonalnego Włocławka.

Ważną przesłanką są zachodzące zmiany w zakresie polityki rozwoju oraz potrzeba dostosowania Strategii do nowych dokumentów strategicznych szczebla krajowego i regionalnego, w tym m.in:

- Strategia na rzecz Odpowiedzialnego Rozwoju do roku 2020 (z perspektywą do 2030 roku) – (SOR),
- Krajowa Strategia Rozwoju Regionalnego (KSRR),
- Strategia rozwoju województwa kujawsko-pomorskiego do roku 2030. Strategia Przyspieszenia 2030+.

PROCEDURA I SPOSÓB KONSTRUOWANIA STRATEGII

PODSTAWA PRAWNA

- ➔ Ustawa z dnia 8 marca 1990 r. o samorządzie gminnym
- ➔ Ustawa z dnia 6 grudnia 2006 r. o zasadach prowadzenia polityki rozwoju
- ➔ Ustawa z dnia 3 października 2008 r. o udostępnianiu informacji o środowisku i jego ochronie, udziale społeczeństwa w ochronie środowiska oraz o ocenach oddziaływania na środowisko

PRZEBIEG PROCEDURY

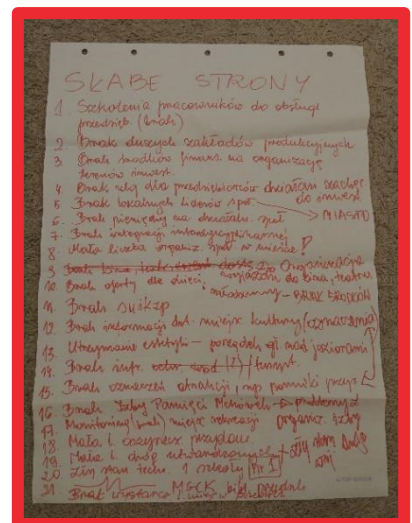
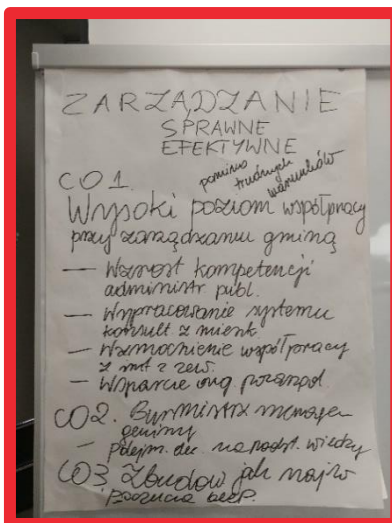
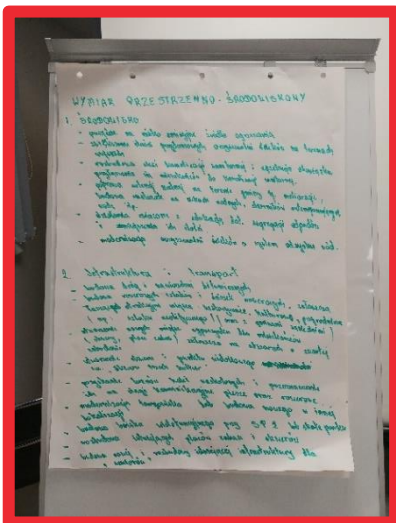




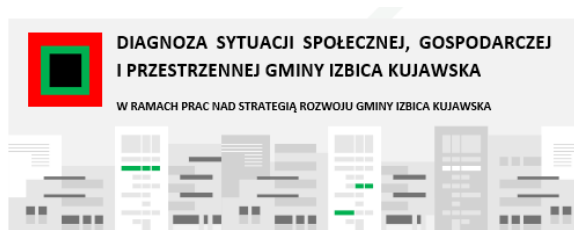
Do prac nad Strategią został powołany zespół, do którego zaproszono przedstawicieli społeczności lokalnej, reprezentujących różne miejscowości gminy, środowiska społeczne i zawodowe oraz grupy interesów, organizacji i władz mających wpływ na rozwój gminy. Osoby te posiadają szeroką wiedzę na temat problemów i oczekiwań tej społeczności, a także gruntowne doświadczenie w zakresie kreowania rozwoju gminy.



Włączenia tych osób do prac nad Strategią dokonano w trakcie warsztatów strategicznych zorganizowanych w siedzibie gminy (16.03.2022, 11.07.2022, 19.01.2023), podczas których zaproszeni liderzy, w imieniu społeczności lokalnej, prezentowali swoje opinie i spostrzeżenia na temat: wyników ankiet rozpropagowanych wśród mieszkańców gminy, elementów diagnozy obejmujących dane statystyczne i opracowania analityczne, wniosków diagnostycznych, realizacji poprzedniej strategii, silnych i słabych stron gminy, wizji gminy, kierunków jej rozwoju czy konkretnych zadań strategicznych. Współpraca obejmowała również zgłaszanie opinii, wniosków i uwag względem konkretnych zapisów projektu dokumentu. Wspólna, zgodna praca uczestników warsztatów strategicznych zdecydowała o wypracowaniu szeregu ustaleń stanowiących fundament treści Strategii.



1. WNIOSKI Z DIAGNOZY SYTUACJI SPOŁECZNEJ, GOSPODARCZEJ I PRZESTRZENNEJ



Diagnoza stanowiła pierwszy etap opracowywania Strategii rozwoju. Dokument obejmuje wieloaspektową diagnozę gminy - jej społecznych, gospodarczych i przestrzennych uwarunkowań, analizowanych w zależności od tematyki, na tle gmin sąsiednich (Babiak, Boniewo, Chodecz, Lubraniec, Przedecz, Topólka), powiatu włocławskiego, województwa kujawsko-pomorskiego oraz kraju. Na bazie czynników rozwoju, wskazuje również najbardziej pożądane kierunki wzmocnienia jednostki.

Dane zawarte w Diagnozie posłużyły określeniu mocnych i słabych stron gminy, zarówno jej potencjałów, jak i obszarów problemowych. Dało to merytoryczną podstawę do wyznaczenia celów i głównych kierunków w Strategii rozwoju gminy, określając elementy jej konkurencyjności.

Diagnozę sporządzono w oparciu o metody analityczne i badawcze polegające m.in. na analizie desk research, analizie dokumentów programowych i prawnych, analizie danych publikowanych przez publiczne i niepubliczne jednostki, danych uzyskanych z Urzędu Miejskiego w Izbicy Kujawskiej oraz poprzez zbadanie opinii mieszkańców (ankieta).

Prace nad diagnozą były prowadzone w zespole ds. opracowania strategii, który aktywnie uczestniczył w analizach obecnej sytuacji i trendów rozwojowych gminy, w tym w zakresie analizy SWOT.

W okresie 25.11.2021 r. – 12.01.2022 r. przeprowadzone zostało badanie ankietowe wśród mieszkańców, które dotyczyło warunków życia i jakości usług publicznych. W ramach badania posłużono się techniką PAPI (klasyczna metoda popularnie nazywana „papier i ołówek”) i CAWI (wywiady realizowane za pośrednictwem Internetu). Istotnym celem badania społecznego było poznanie gminy od strony mieszkańca.

Prace w początkowej fazie, obejmowały diagnozę stanu istniejącego oraz analizy z wykorzystaniem techniki desk research, będącej analizą danych zastanych. Analizowano m.in. dane pochodzące z Głównego Urzędu Statystycznego, bazy aktów prawnych lex, dane udostępniane przez: CKE, PKW, ISOK, GIOŚ, NID, GUGiK, Urząd Miejski w Izbicy Kujawskiej czy też pochodzące z krajowych i regionalnych opracowań programowych i strategicznych.

W zależności od dostępności danych korzystano z możliwie najbardziej aktualnych danych statystycznych (horyzont czasowy 2012-2021). Wykorzystane dane zostały przedstawione w formie wskaźników stanu i dynamiki.

W Strategii zamieszczono syntezę wniosków z diagnozy, które stanowiły podstawę podejmowania decyzji dotyczących wizji i celów rozwoju gminy.

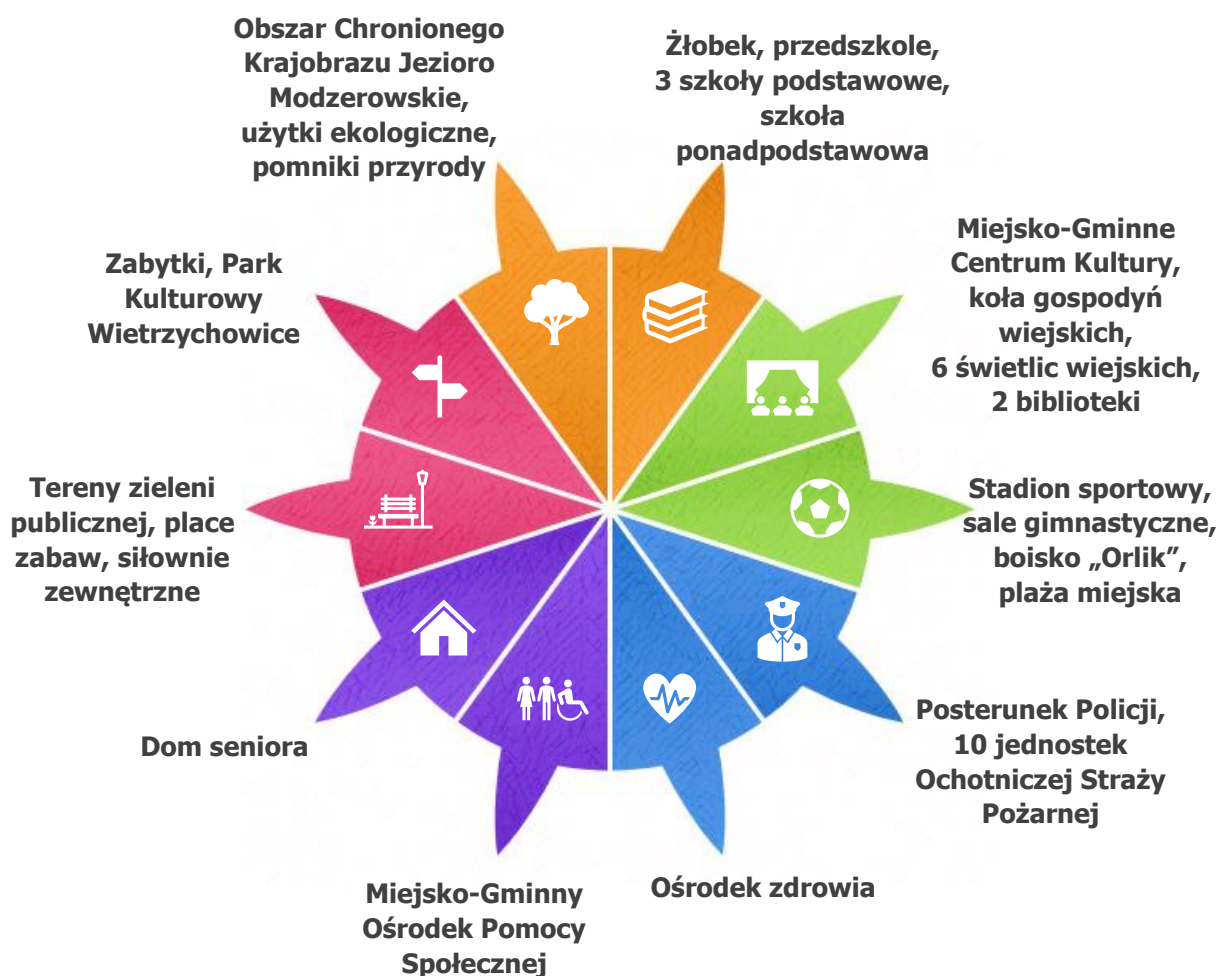


Społeczeństwo

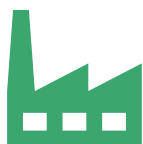


Gminę Izbica Kujawska zamieszkuje **7 554 osób**, w tym blisko 34% (2 550 osób) zamieszkuje miasto Izbica Kujawska. Pod względem liczby, zarówno na obszarze wiejskim jak i miejskim, dominują nieznacznie kobiety, stanowiąc 50,8% ogólnej liczby ludności. Liczba ludności w gminie odznacza się tendencją spadkową, na przestrzeni 8 lat zmniejszyła się o blisko 3%.

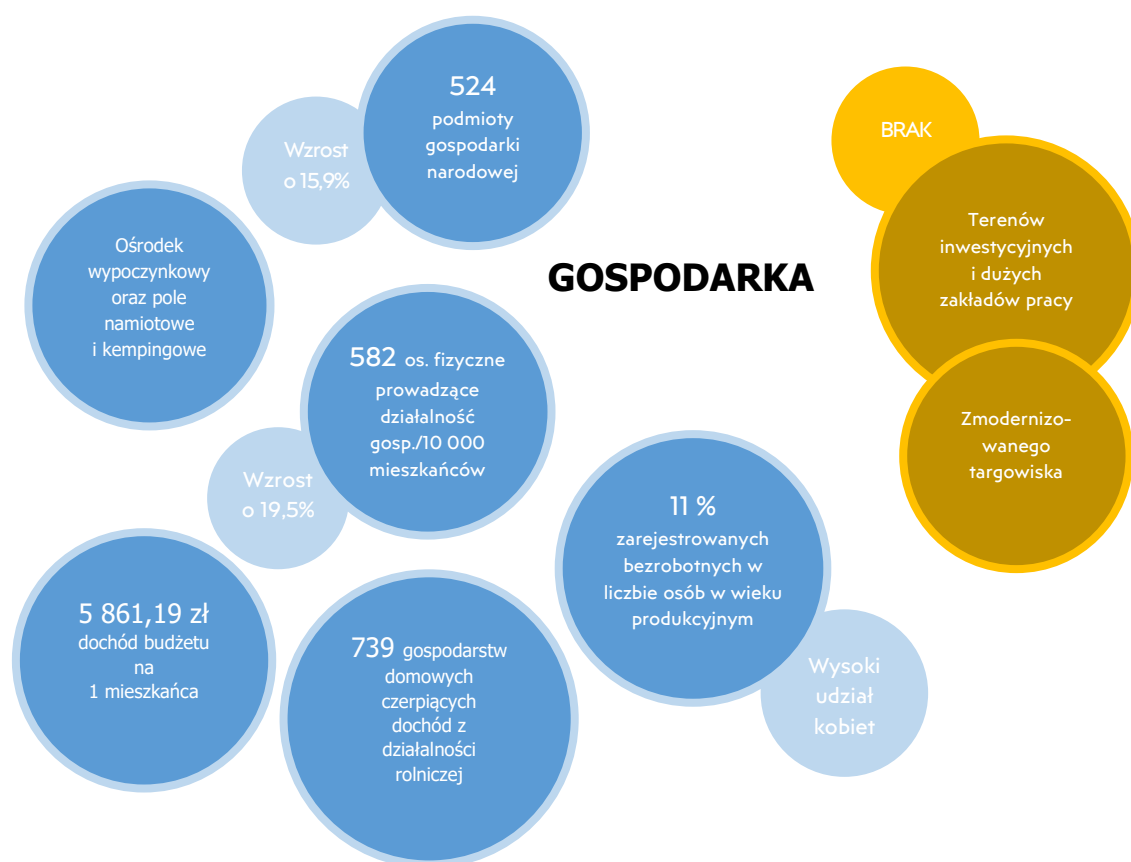
Gmina Izbica Kujawska na tle jednostek porównawczych, w tym powiatu włocławskiego i województwa kujawsko-pomorskiego, charakteryzuje się stosunkowo korzystną strukturą ludności wg ekonomicznych grup wieku. Osoby w wieku przedprodukcyjnym stanowią 18,2% mieszkańców, produkcyjnym 61,4% a poprodukcyjnym 20,4%.



Gospodarka



W gminie Izbica Kujawska większość działalności gospodarczej koncentruje się na rynku lokalnym, głównymi miejscami zatrudnienia są obiekty sektora publicznego. Dominującymi sekcjami gospodarki są: G (handel hurtowy i detaliczny), F (budownictwo) oraz C (przetwórstwo przemysłowe).

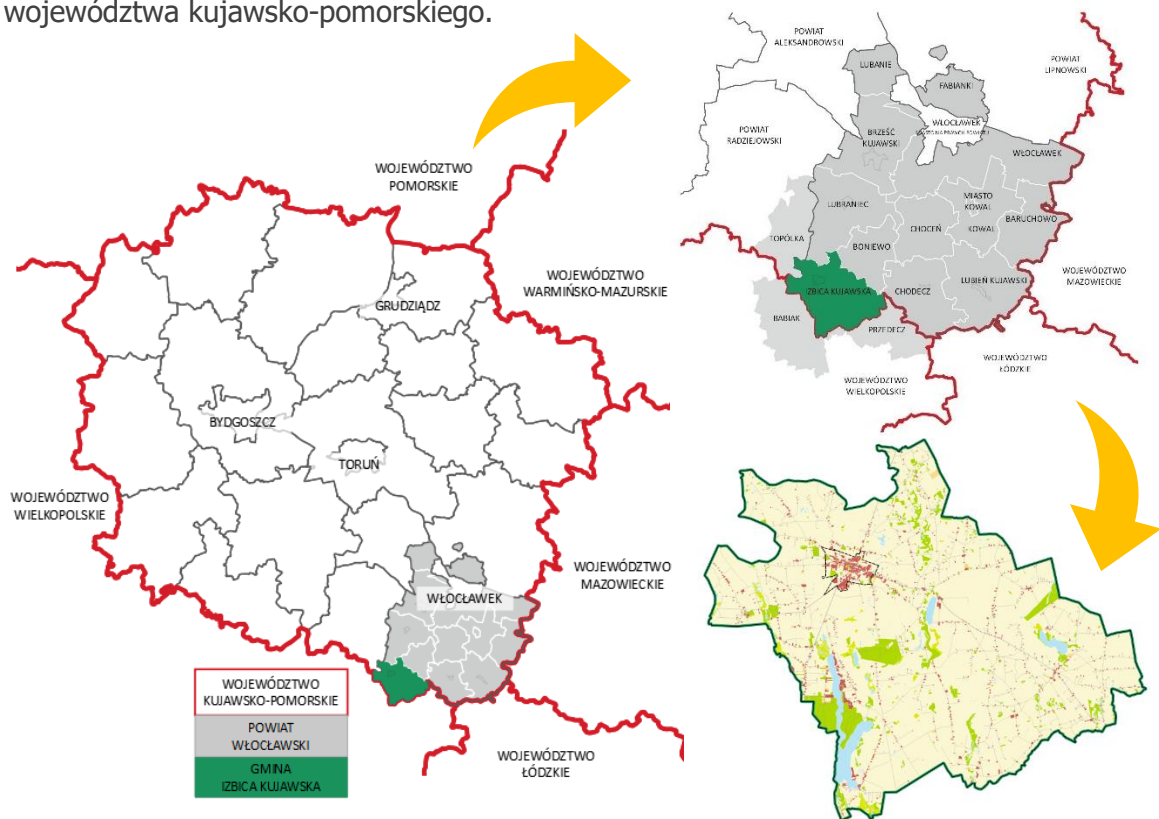


Gmina wykazuje potencjał rozwoju turystyki i rolnictwa ekologicznego na bazie lokalnych potencjałów przyrodniczo- kulturowo-historycznych.

Przestrzeń



Gmina Izbica Kujawska to gmina **miejsko-wiejska** położona na Kujawach, w województwie kujawsko-pomorskim, w południowej części powiatu włocławskiego. Gmina leży na skraju województwa, sąsiaduje z gminami z województwa wielkopolskiego (Babiał, Przedecz) oraz z trzema gminami z powiatu włocławskiego rodzimego województwa (Lubraniec, Chodec, Boniewo) i jedną gminą z powiatu radziejewskiego (Topółka). Zajmuje powierzchnię **132 km²** (z czego obszar wiejski stanowi 130 km², a miejski 2 km²) co stanowi 8,96% terytorium powiatu włocławskiego oraz 0,73% województwa kujawsko-pomorskiego.



Gmina charakteryzuje się niskim udziałem gleb najwyższych klas bonitacyjnych. Stosunkowo duża część gminy stanowi obszar objęty ochroną na podstawie ustawy o ochronie przyrody – obszar chronionego krajobrazu.

PODSUMOWANIE DIAGNOZY SPOŁECZNO- GOSPODARCZO-PRZESTRZENNEJ

Diagnoza społeczno-gospodarczo-przestrzenna gminy Izbica Kujawska przygotowana na potrzeby opracowania Strategii rozwoju gminy, doprowadziła do skonstruowania wniosków przedstawionych w postaci analizy SWOT.



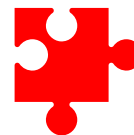
ANALIZA SWOT

Analiza SWOT jest stosowana jako uniwersalne narzędzie analizy strategicznej. Pozwala wykorzystać zgromadzone informacje do opracowania strategii działania opartej na silnych stronach i szansach, przy jednoczesnym eliminowaniu bądź ograniczaniu słabych stron i zagrożeń. Analiza ta polega na podzieleniu zebranych informacji na cztery grupy (cztery kategorie czynników strategicznych):



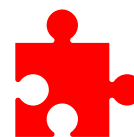
S (Strengths) – mocne strony - czynniki wewnętrzne (cechy badanego obiektu i/lub zależne od niego) stanowiące atut, zaletę analizowanego obiektu, uwarunkowania pozytywnie oddziałujące, które pozwalają na budowanie przewagi (siły); to umiejętności lub potencjał umożliwiające rozumienie strategii i wprowadzanie jej w życie.

W (Weaknesses) – słabe strony - uwarunkowania wewnętrzne (cechy badanego obiektu i/lub zależne od niego), stanowiące słabość, wadę badanego obiektu, czyli determinanty negatywnie oddziałujące na budowę przewagi (siły) lub wręcz stanowiące barierę tego procesu; to brak pewnej umiejętności lub zdolności, który nie pozwala dokonać wyboru i wdrażać strategii.



O (Opportunities) – szanse - czynniki zewnętrzne (cechy otoczenia i/lub aspekty jego oddziaływania na badany obiekt) stwarzające dla analizowanego obiektu szansę na korzystną zmianę i osiągnięcie założonego celu; są to wszelkie zjawiska i tendencje zachodzące w otoczeniu, które stanowią impuls rozwoju i środek ograniczający zagrożenia, jeśli tylko zostaną odpowiednio wcześniej i prawidłowo zidentyfikowane i wykorzystane, szanse pobudzają możliwości osiągnięcia bardzo dobrych wyników działania.

T (Threats) – zagrożenia - uwarunkowania zewnętrzne (cechy otoczenia i/lub aspekty jego oddziaływania na badany obiekt) stanowiące utrudnienia i bariery stwarzające dla analizowanego obiektu niebezpieczeństwo wystąpienia zmiany niekorzystnej, a więc zmiany oddalającej od osiągnięcia założonego celu lub powodującej konieczność poniesienia dodatkowych kosztów, wysiłków i nakładów; zagrożenia to obszary w otoczeniu, które zwiększają trudności napotymane w trakcie działania i ograniczają.



MOCNE STRONY

- Stosunkowo korzystna struktura ludności wg ekonomicznych grup wieku – udział osób w wieku poprodukcyjnym (20,4%) przy stosunkowo dużym udziale osób w wieku przedprodukcyjnym (18,2%)
- Dobry stan infrastruktury szkolnej
- Aktywna działalność instytucji i organizacji działających w gminie – Miejsko-Gminnego Centrum Kultury, bibliotek, świetlic wiejskich, remiz strażackich
- Wysoki potencjał kadrowy do prowadzenia działalności społecznych (szczególnie w części wiejskiej gminy)
- Sprzyjające władze lokalne i współpraca między wewnętrznymi jednostkami gminy
- Wysoka aktywność społeczna mieszkańców – aktywny udział w stowarzyszeniach, organizacjach, wydarzeniach kulturalnych, sportowych i rozrywkowych oraz w wyborach
- Adekwatna do potrzeb pomoc społeczna prowadzona przez Miejsko-Gminny Ośrodek Pomocy Społecznej, w tym nad osobami starszymi
- Dostępność lokali pod rozwój gospodarczy
- Przestrzeń dla rozwoju turystyki i rekreacji wynikająca z zasobów przyrodniczych i kulturowych
- Wysokie walory przyrodnicze, w tym położenie nad jeziorami
- Dostępność niewykwalifikowanej siły roboczej
- Wysokie zasoby dziedzictwa kulturowego i historycznego – Park Kulturowy Wietrzychowice, postać matki F. Chopina
- Korzystny bilans finansów gminy – dodatni bilans finansowy, wzrost udziału dochodów własnych gminy w budżecie ogólnym
- Aktywny udział w pozyskiwaniu środków finansowych zewnętrznych, w tym funduszy krajowych, UE
- Miejsko-wiejski charakter gminy skutkujący stosunkowo dobrym dostępem do usług podstawowych – miasto Izbica Kujawska zamieszkałe przez 2,5 tys. osób ma potencjał do funkcjonowania usług i rynku pracy na poziomie lokalnym
- Zapewniony dostęp do energii elektrycznej i internetu
- Małomiasteczkowość miasta Izbicy Kujawskiej umożliwiająca stworzenie bardzo dobrych warunków zamieszkania w zgodzie z ideą „slow life”¹
- Funkcjonowanie obiektów i sieci infrastruktury technicznej niezbędnych do prawidłowego wyposażenia Gminy w infrastrukturę techniczną (oczyszczalnia ścieków, rozdzielcza sieć gazowa)

¹ z j. angielskiego – powolne, spokojne życie.

SŁABE STRONY

- Malejąca liczba ludności (spadek o blisko 3% w przeciągu 10 lat)
- Bardzo niski stopień objęcia dzieci w wieku 3-5 lat opieką przedszkolną – tylko 35% dzieci w wieku 3-5 lat uczęszcza do przedszkola. Brak wolnych miejsc w przedszkolu
- Niski poziom edukacji zarówno w szkołach podstawowych jak i w szkole ponadpodstawowej – wyniki z egzaminów poniżej średniej dla powiatu i województwa
- Brak działań w zakresie realizacji inwestycji dot. obiektów sportowych oraz niedostateczny poziom wyposażenia w sprzęt sportowy
- Niski poziom i dostępność do usług zdrowia
- Mała liczba organizacji społecznych działających w części miejskiej gminy
- Niewystarczająca oferta spędzania wolnego czasu dla młodzieży
- Stosunkowo niekorzystna sytuacja gospodarcza gminy – mała liczba podmiotów gospodarczych przy niskim udziale przedsiębiorstw z sekcji uznawanych za innowacyjne. Niska aktywność gospodarcza mieszkańców gminy – udział osób prowadzących działalność gospodarczą niższa niż średnio w powiecie i województwie
- Brak dużych zakładów produkcyjnych
- Brak działań zachęcających do inwestowania w gminie
- Brak właściwie przygotowanej kadry do obsługi przedsiębiorczości (niewystarczające szkolenia pracowników)
- Niewystarczający poziom środków finansowych w budżecie gminy na organizację terenów inwestycyjnych, działalność społeczną czy kulturalną
- Wysoki udział osób bez pracy wśród osób w wieku produkcyjnym, w tym bardzo wysoki udział kobiet
- Niekorzystne warunki rozwoju rolnictwa wynikające z uwarunkowań naturalnych (duży udział gleb niskich klas bonitacyjnych) skutkujące wysokim udziałem gospodarstw małych. Brak stałego targowiska gminnego umożliwiającego sprzedaż bezpośrednią produktów rolnych
- Brak rozwoju działalności turystycznych – niewykorzystanie potencjału jezior i Parku Kulturowego Wietrzychowice
- Niewystarczający poziom utrzymania estetyki, porządku i bezpieczeństwa w miejscach rekreacji
- Niewystarczająca współpraca urzędu gminy z mieszkańcami w zakresie podejmowania decyzji
- Graniczne położenie gminy w powiecie i województwie skutkujące stosunkowo znacznymi odległościami do miasta powiatowego Włocławka i stolic województwa Bydgoszczy i Torunia
- Niski poziom wyposażenia w infrastrukturę techniczną – niski wskaźnik skanalizowania i zgazyfikowania gminy. Mała liczba przydomowych oczyszczalni ścieków
- Brak przebiegu przez gminę dróg krajowych, w tym dostępu do dróg szybkiego ruchu (dróg ekspresowych i autostrad) co skutkuje utrudnioną dostępnością gminy z zewnątrz

- Zły stan techniczny dróg wojewódzkich oraz mała liczba utwardzonych dróg lokalnych.
- Niedostatecznie rozbudowana sieć transportu publicznego i dróg rowerowych
- Niski standard mieszkań – stosunkowa mała powierzchnia, brak wyposażenia w łazienkę (75% mieszkań posiada łazienkę) i system centralnego ogrzewania (64%)
- Brak aktualnego pod względem zaspokojenia potrzeb dokumentu określającego rozwój przestrzenny gminy – studium uwarunkowań i kierunków zagospodarowania przestrzennego gminy. Brak miejscowych planów zagospodarowania przestrzennego, skutkujący rozwojem na podstawie decyzji o warunkach zabudowy i decyzji celu publicznego – instrumentu nie do końca gwarantującego utrzymanie ładu przestrzennego
- Występowanie obiektów i miejsc wymagających remontów, rewitalizacji i modernizacji, głównie obiektów objętych ochroną na podstawie ustawy o ochronie i opiece nad zabytkami ale również dot. placówek edukacyjnych i służących integracji społecznej
- Brak oznaczeń i informacji dot. atrakcji turystycznych i miejsc kultury. Problemy z utworzeniem Izby Pamięci w m. Mchówek

SZANSE

- Możliwości pozyskania funduszy ze źródeł zewnętrznych - krajowych i UE
- Nowy okres programowania odpowiadający na aktualne potrzeby
- Zawijanie partnerstw na rzecz rozwoju ponadlokalnego
- Poparcie oddolnych inicjatyw społecznych
- Wzrastający poziom świadomości społecznej i obywatelskiej mieszkańców
- Podniesienie poziomu świadomości ekologicznej
- Powolne odradzanie się szkolnictwa zawodowego
- Rozwój nowych technologii, w tym umożliwiających pracę zdalną

ZAGROŻENIA

- Nowy okres programowania opóźniający moment otrzymania środków finansowych
- Obowiązujący system zdrowotny w kraju ograniczający możliwości kontraktowania usług ochrony zdrowia
- Niewystarczające zaangażowanie biznesu/przedsiębiorczości w rozwój gminy
- Konkurencja innych gmin przy pozyskiwaniu inwestorów
- Zwiększanie się poziomu obciążenia gmin zadaniami bez dodatkowych środków finansowych na ich prowadzenie
- Światowy kryzys gospodarczy skutkujący m.in. wysoką inflacją
- Niepokoje społeczne i polityczne w Europie i na świecie-wojna w Ukrainie
- Coraz częściej obserwowalne niekorzystne skutki zmian klimatycznych

2. CELE STRATEGICZNE ROZWOJU W WYMIARZE SPOŁECZNYM, GOSPODARCZYM I PRZESTRZENNYM

OKREŚLENIE MISJI, WIZJI I CELÓW ROZWOJU

Na podstawie uwarunkowań społeczno-gospodarczych i przestrzennych oraz aspiracji władz gminy, a także oczekiwań jej mieszkanki i mieszkańców określa się następującą wizję gminy Izbica Kujawska na następne 8 lat. W związku z obecnymi trendami dotyczącymi przede wszystkim zmian klimatycznych, politycznych, szybkiego postępu technologicznego skutkujących zmianą potrzeb ludności i sposobu postrzegania świata określono misję, która będzie przyświecać wszelkim działaniom podejmowanym w przestrzeni gminy i na potrzeby jej rozwoju w ww. okresie realizacji Strategii.

IZBICA KUJAWSKA

MISJA

GMINA Z KLIMATEM

WIZJA

IZBICA KUJAWSKA – nowoczesna, bezpieczna i ekologiczna gmina efektywnie wykorzystująca swoje zasoby i potencjały do zapewnienia wysokiego poziomu życia mieszkanki i mieszkańców oraz stworzenia dobrych warunków prowadzenia działalności gospodarczej. Zarządzana przy ścisłej współpracy wysokiej jakości kadry administracyjnej i aktywnych mieszkanki i mieszkańców miasta i obszaru wiejskiego, wspólnie dążących do zbudowania dobrego klimatu

CEL GŁÓWNY

Zapewnienie wysokiego poziomu życia i stworzenie dobrych warunków prowadzenia działalności gospodarczej na bazie lokalnych potencjałów z wykorzystaniem nowoczesnego sposobu zarządzania opartego na współpracy

Przyjętej wizji rozwoju gminy Izbica Kujawska do roku 2030 służyć będzie obrany cel główny, który zostanie osiągnięty za pomocą wyznaczonych trzech celów strategicznych, dla których określono trzynaście celów operacyjnych. Dla każdego celu operacyjnego zostały wyznaczone kierunki rozwoju. Dodatkowo dla każdego celu strategicznego wskazano ustalone na dzień dzisiejszy działania/projekty/programy za pomocą, których będzie realizowany ten cel.

CELE STRATEGICZNE

1
**ODPORNĄ
I BEZPIECZNA
PRZESTRZEŃ**

Wysokiej jakości
środowisko

Dobrze zaprojektowana
przestrzeń

Sprawna infrastruktura
techniczna

Sieć transportowa
zapewniająca
dostępność zewnętrzną
i spójność wewnętrzną

Wygodna infrastruktura
mieszkaniowa

2
**GOSPODARKA
OPARTA NA
POTENCJAŁACH**

Wysoka
przedsiębiorczość

Atrakcyjny rynek pracy

Nowoczesne
ekologiczne rolnictwo

Dziedzictwo kulturowe
i przyrodnicze
podstawą działalności
gospodarczej w gminie

3
**AKTYWNI
MIESZKAŃCY
WSPÓŁZARZĄ-
-DZAJĄCY
GMINĄ**

CELE OPERACYJNE

Wysokiej jakości usługi
społeczne

Kreatywni mieszkańcy
o silnym poczuciu więzi
z gminą

Wysokie kompetencje
zarządzających gminą

Efektywna promocja
gminy

3. KIERUNKI DZIAŁAŃ PODEJMOWANYCH DLA OSIĄGNIĘCIA CELÓW STRATEGICZNYCH

1

ODPORNĄ I BEZPIECZNĄ PRZESTRZEŃ

Klimat dla przestrzeni – zachowanie (a tam gdzie to konieczne poprawa) zasobów środowiska w jak najlepszym stanie dla przyszłych pokoleń z zapewnieniem ich dobrego funkcjonowania w zmieniających się warunkach

Poczucie bezpieczeństwa mieszkańców gminy stanowi jedną z podstawowych potrzeb, a zapewnienie bezpieczeństwa publicznego jest jednym z ważniejszych zadań publicznych, które ma swoje bezpośrednie przełożenie w przestrzeni, w tym: na obszarach o wysokim potencjale przyrodniczo-krajobrazowych, na terenach dedykowanych spędzaniu czasu wolnego, w terenach realizacji i funkcjonowania bezawaryjnej infrastruktury, terenach realizacji sprawnej i spójnej infrastruktury komunikacyjnej czy w ośrodkach osadniczych.

Uwarunkowania przyrodnicze oraz dobry stan poszczególnych elementów środowiska powodują, iż gmina Izbica Kujawska odznacza się znaczącą atrakcyjnością osadniczą i rekreacyjno-turystyczną. Znaczna część obszaru gminy podlega ochronie – Obszar Chronionego Krajobrazu Jezioro Modzerowskie obejmujący blisko 25% powierzchni gminy – w jej granicach występują również lasy i wody powierzchniowe, w tym jeziora: Modzerowskie, Długie, Komorowskie (Chotelskie) i Karaśnia oraz wpływająca od południowego-wschodu rzeka Noteć. Kształtowanie i ochrona tych zasobów, w tym tworzenie spójnego systemu przyrodniczego gminy, stanowić będzie podstawowe zadanie dla działań podejmowanych na terenie gminy w celu utrzymania i podniesienia atrakcyjności gminy do osiedlania się i prowadzenia działalności gospodarczych na bazie tych uwarunkowań. Samorząd lokalny będzie zabiegał o utrzymanie w dobrym stanie ww. obszarów, ale też o wzmocnienie ochrony dla terenów o szczególnych walorach przyrodniczych, zdiagnozowanych jako miejsce ważne dla ptaków w okresie gniazdowania oraz migracji – półwysep na Jeziorze Modzerowskim. Ważne również będzie prowadzenie polityki zapewniającej utrzymanie charakterystycznego krajobrazu wiejskiego z miedzami, zaroślami śródpolnymi, oczkami wodnymi, charakterystyczną zabudową wiejską harmonijnie wkomponowaną w krajobraz wiejski, a w przypadku miasta Izbica Kujawska charakterystyczną zabudową miejską wkomponowaną harmonijnie w krajobraz małomiasteczkowy. Wszystkie te działania służyć będą tworzeniu warunków do budowy atrakcyjności gminy w zgodzie i z wykorzystaniem idei „slow life”. Wśród zainteresowania władz gminy będą szczególnie działania odpowiadające na zmiany klimatyczne i potrzebę adaptacji do tych zmian, w tym dotyczące transformacji energetycznej. Planuje się zatem działania w zakresie ochrony wszystkich elementów środowiska, szczególnie powietrza i wód, które dziś mimo prowadzenia działań naprawczych wymagają dalszych inwestycji.

Ważna w tym zakresie będzie ochrona wód przed zanieczyszczeniami pochodzenia ze źródeł rolniczych, samorząd zamierza popularyzować i namawiać przedsiębiorców rolnych do

wdrażania i przestrzegania zasad Dobrej Praktyki Rolniczej². Ważną kwestią będzie również podjęcie działań mających na celu zwiększenie retencji wodnej na terenach rolniczych, leśnych i zurbanizowanych poprzez prawidłowe użytkowanie rolnicze gleb, prowadzenie prac przeciwoerozyjnych, zalesianie, tworzenie stref buforowych wzdłuż cieków, ochronę i odtwarzanie oczek wodnych i mokradeł, retencjonowanie wody w już istniejących zbiornikach i rowach oraz zachęcanie do wykonywania nowych zbiorników wodnych, budowy naturalnej i sztucznej retencji³.

W zakresie ochrony powietrza istotne będą działania polegające na realizacji zielono-niebieskiej infrastruktury, wymianie nieekologicznych źródeł grzewczych w gospodarstwach domowych, rozwoju bez/niskoemisyjnego transportu, w tym publicznego, termomodernizacji budynków oraz rozwoju odnawialnych źródeł energii.

Aspekt ochrony środowiska stanowi silny bodziec dla wspierania inicjatyw skierowanych na pozyskanie energii z alternatywnych (odnawialnych) źródeł oraz popularyzację prowadzenia zrównoważonej gospodarki rolnej. Zakłada się, iż cała gmina może stanowić miejsce lokalizacji infrastruktury służącej produkcji energii z OZE, ale z ograniczeniami wynikającymi z obowiązującego prawa oraz z akceptacji społecznej tych inwestycji. W kontekście zmian klimatycznych działaniem, któremu zamierza poświęcić się wiele uwagi będzie w ramach ww. działań zielono-niebieskiej infrastruktury kształtowanie zieleni urządzonej i zachowania przestrzeni zieleni nieurządzonej. Szczególnie w granicach miasta Izbica Kujawska zakłada się realizację nowych i utrzymanie istniejących terenów zieleni, w tym kształtowanie ich w sposób łączący z terenami zieleni zlokalizowanymi poza granicami miasta. Wszystkie działania z zakresu zrównoważonego rozwoju i dbałości o środowisko naturalne będą uzupełniane poprzez kształtowanie świadomości ekologicznej mieszkańców i odwiedzających.

Zasadniczym celem lokalnej polityki przestrzennej jest budowanie ładu przestrzennego i prowadzenie zrównoważonego rozwoju, który będzie realizowany między innymi poprzez kształtowanie zabudowy w zwartych ośrodkach dobrze wyposażonych w infrastrukturę techniczną i społeczną. Przyjmuje się unikanie prowadzenia polityki przestrzennej w oparciu o decyzje o warunkach zabudowy, na rzecz miejscowych planów zagospodarowania przestrzennego, a jako priorytetowo do objęcia planem miejscowym wskazuje się obszar Parku Krajobrazowego Wietrzychowice⁴. Chcąc zabezpieczyć tereny niezbędne dla potencjalnych przedsięwzięć, istotnym jest opracowanie odpowiednich dokumentów związanych z zagospodarowaniem przestrzennym, co pozwoli na realizację w przestrzeni planowanych inwestycji lokalnych i ponadlokalnych odpowiadających aktualnym potrzebom. Władze samorządowe będą dążyć zatem do aktualizacji dokumentów planistycznych, w tym do zakończenia prac nad zmianą studium uwarunkowań i kierunków zagospodarowania przestrzennego gminy.

² Opracowanie pod redakcją IUNG-PIB Puławy „Zbiór zaleceń dobrej praktyki rolniczej mający na celu ochronę wód przed zanieczyszczeniem azotanami pochodzącymi ze źródeł rolniczych”, Warszawa luty 2019 r.

³ Zgodnie z następującymi dokumentami: Plan gospodarowania wodami na obszarze dorzecza Wisły (przyjęty: 02.11.1022 r.); Plan zarządzania ryzykiem powodziowym dla obszaru dorzecza Wisły (przyjęty: 18.10.2022 r.); Plan przeciwdziałania skutkom suszy (przyjęty: 03.09.2021 r.)

⁴ Wynika to również z obowiązujących przepisów prawa – ustawa o ochronie i opiece nad zabytkami

Ważną potrzebą w zakresie zapewnienia wysokiej jakości życia jest kształtowanie przestrzeni publicznych, służących integracji społecznej, dotyczy to zarówno centrum miasta Izbica Kujawska jak i terenów zwartych miejscowości wiejskich. Podejmowane więc będą działania zmierzające do zwiększenia funkcjonalności i uatrakcyjnienia istniejących, a także tworzenie nowych przestrzeni publicznych – zapewnienie bezpiecznej przestrzeni dla pieszych i rowerzystów, miejsc na jarmarki i kiermasze. Ważne działania będą dotyczyć zagospodarowania wolnych przestrzeni w okolicach funkcjonujących obiektów publicznych na miejsca spotkań dla lokalnej społeczności, w tym place zabaw dla dzieci i małe centra rekreacyjne dla młodzieży. Pozwoli to na organizowane plenerowych spotkań kulturalnych na bazie tejże infrastruktury. Wszelkie prace związane z realizacją inwestycji w przestrzeniach publicznych będą odbywać się z dbałością o wyraz estetyczny architektury oraz z uwzględnieniem udogodnień dla osób ze szczególnymi potrzebami.

Dziedzictwo jest jednym z elementów przesądających o tożsamości lokalnej mieszkańców, stąd miejsca, obiekty dziedzictwa kulturowego będą stanowić szczególnie ważny element polityki rozwoju gminy. Planowane jest podejmowanie działań związanych z opieką nad zabytkami (archeologicznymi i nieruchomymi) i zagospodarowaniem miejsc pamięci, w tym inicjowanie i wspieranie zabezpieczania i rewitalizacji obiektów zabytkowych czy wykorzystanie dziedzictwa historii w działaniach o charakterze turystyczno-rekreacyjnym, kulturalno-rozrywkowym i integrujących społeczność lokalną (m. in. historia dworu w Mchówku, archeologiczne zabytki PK Wietrzychowice).

Rozwój gminy, będący wyrazem odpowiedzi na aktualne trendy i potrzeby, w tym związane z zachodzącymi zmianami klimatycznymi będzie skutkować koniecznością kształtowania nowoczesnych i bezawaryjnych, przygotowanych na funkcjonowanie w zmiennych, niekiedy trudnych warunkach sieci infrastruktury technicznej i społecznej. Istotnym będzie więc zapewnienie bezpiecznego funkcjonowania infrastruktury technicznej i społecznej oraz mieszkaniowej w sytuacjach nieprzewidywalnych, w tym w sytuacjach zagrożenia zdrowia, życia oraz zapewnienie bezawaryjnego funkcjonowania na jej podstawie działalności społecznej i gospodarczej. Zakłada się wsparcie działania systemów zarządzania kryzysowego, jednostek i organizacji służących zapewnieniu bezpieczeństwa, w tym publicznego (policja, straż pożarna, w tym szczególnie jednostki ochotniczej straży pożarnej) i militarnego. Istotnym zadaniem będzie wspieranie organów i jednostek odpowiedzialnych za rozwój sieci przesyłowych i dystrybucyjnych w kształtowaniu sprawnej infrastruktury technicznej: elektroenergetycznej, gazowej, ciepłej, teleinformatycznej, szczególnie pod względem zapewnienia bezpieczeństwa energetycznego i tworzenia korzystnych warunków do dywersyfikacji źródeł produkcji i zaopatrzenia energii i ciepła. W ramach infrastruktury technicznej będącej wprost w kompetencjach gminy, ważnym zadaniem będzie utrzymanie, a tam gdzie to konieczne podniesienie jakości usług świadczonych na bazie tej infrastruktury. Niezbędne do realizacji na terenie gminy inwestycje obejmują: modernizację istniejącej sieci wodociągowej oraz rozwój efektywnych (inteligentnych) sieci wodociągowych, rozbudowę systemu kanalizacyjnego oraz (na terenach o rozproszonej zabudowie) wspomaganie budowy przydomowych, indywidualnych oczyszczalni ścieków, zwiększenie stopnia zgazyfikowania gminy, dalsze udoskonalenie systemu odbioru i segregacji odpadów oraz zapewnienie mieszkańcom dostępu do szerokopasmowej sieci internetowej.

Kluczem do rozwoju gminy jest również nowoczesna i funkcjonalna infrastruktura drogowa. Z punktu widzenia komunikacyjnych potrzeb mieszkańców istotnym będzie kształtowanie spójnego systemu transportowego opartego na drogach wojewódzkich, powiatowych i gminnych. Wspierane zatem będą działania poszczególnych zarządców dróg prowadzące do utworzenia funkcjonalnego systemu transportowego gminy, zwłaszcza w zakresie infrastruktury o kluczowym znaczeniu dla dostępności gminy z zewnątrz – droga wojewódzka DW270 (ważna, zgodnie z zapisami strategii rozwoju województwa, również dla zapewnienia spójności i dostępności międzyregionalnej województwa). Zakłada się również dokonanie analiz zasadności budowy obwodnicy miasta Izbica Kujawska w przebiegu drogi wojewódzkiej DW270 oraz wyznaczenie ewentualnego jej przebiegu, przebudowę skrzyżowania ww. drogi z drogą DW269. Elementem gwarantującym wysoki rozwój klimatu społecznego jest zapewnienie bezpieczeństwa. W tym celu zakłada się kształtowanie bezpiecznych przestrzeni publicznych, w tym systemu dróg, ze szczególnym uwzględnieniem dróg rowerowych, ich separacji od dróg dla samochodów. W ramach dróg gminnych zakłada się budowę i modernizację sieci dróg gminnych, umożliwiających swobodny dojazd do miasta Izbica Kujawska oraz połączenie poszczególnych miejscowości między sobą, a także dojazd do posesji oddalonych od obecnych dróg głównych, modernizację dróg dojazdowych do użytków rolnych z przystosowaniem ich do poruszania się po nich sprzętu rolniczego.

W zakresie lokalnych dróg, planuje się rozwój tras rowerowych (szlaki i drogi rowerowe), w tym utworzenie ciągu pieszo-rowerowego po śladzie kolejki wąskotorowej, ich przygotowanie i oznakowanie, co zapewni komfortowy dostęp do miasta Izbica Kujawska, jako gminnego ośrodka rozwoju gospodarczego i rynku pracy, jak również będzie stanowić element niezbędnej infrastruktury towarzyszącej turystyce i rekreacji, przyczyniający się do zmniejszenia ruchu pojazdów spalinowych, a tym samym promocji zdrowego trybu życia oraz ograniczenia zanieczyszczeń powietrza i natężenia hałasu. Podejmowane będą również działania istotnie wpływające na bezpieczeństwo ruchu samochodowego i pieszego, m.in.: realizacja parkingów, oświetlenia ulicznego, poboczy, chodników, przystanków i zatok autobusowych, przejść dla pieszych, które będą planowane i realizowane za każdym razem z uwzględnieniem potrzeb osób z niepełnosprawnościami.

Kształtowanie spójnej sieci infrastruktury transportowej będzie służyć organizacji sprawnego transportu publicznego. W tym zakresie zakłada się rozwiązanie problemu peryferyjności transportowej, rozumianej przez region jako tereny, na których stwierdzono niewystarczający stopień obsługi transportem publicznym w relacji ze stolicą województwa i/lub ośrodkiem powiatowym, co skutkować będzie przeciwdziałaniu marginalizacji i depopulacji obszarów peryferyjnych. Podejmowane będą więc działania ukierunkowane na wspieraniu komunikacji publicznej. W gminie dobrze funkcjonuje komunikacja publiczna wewnątrz gminy, umożliwiająca połączenie pomiędzy poszczególnymi miejscowościami wiejskimi a Izbicą Kujawską. Wsparcia wymaga natomiast komunikacja publiczna zapewniająca połączenie pomiędzy gminą a ośrodkiem powiatowym i ośrodkami wojewódzkimi, które oferują miejsca nauki, pracy, kultury i rozrywki, ochrony zdrowia, odpowiednio na poziomie ponadlokalnym i regionalnym oraz ponadregionalnym. W związku z powyższym podejmowane w gminie działania będą ukierunkowane na realizację projektów dotyczących rozwoju systemu transportu zbiorowego oraz uzupełnienia istniejących linii komunikacji zbiorowej. Wspierane i inicjowane będą działania na rzecz utworzenia systemu zintegrowanego, niskoemisyjnego

transportu publicznego – podejmowanie współpracy z partnerami samorządowymi i prywatnymi w zakresie rozwoju elektromobilności zbiorowej, nisko-emisyjnego transportu zbiorowego oraz mobilności wykorzystującej napędy i paliwa alternatywne.

Dla zapewnienia wysokiego poziomu życia ważne jest również zaspokojenie potrzeb mieszkaniowych. Ważnymi zadaniami w aspekcie rozwoju osadnictwa, jest racjonalne gospodarowanie przestrzenią służące zapewnieniu ładu przestrzennego gwarantującego z kolei wysoki komfort zamieszkania – ograniczanie wyłączenia gleb o wysokich klasach bonitacyjnych z produkcji rolnej, zabezpieczenie środowiska naturalnego przed możliwym, negatywnym wpływem działalności człowieka (antropopresji), zwłaszcza na obszarach cennych przyrodniczo i krajobrazowo, niwelowanie konfliktów i ograniczeń (w tym potencjalnych) związanych z lokalizacją wielkotowarowych ferm, które mogą stanowić uciążliwości odorowe, strefami buforowymi bezpieczeństwa względem elektrowni wiatrowych czy przebiegu/lokalizacji infrastruktury technicznej, w których obowiązują prawne ograniczenia zagospodarowania. Zakłada się, iż rozwój osadnictwa, a więc m.in. terenów zabudowy mieszkaniowej, będzie miał miejsce głównie w mieście Izbica Kujawska, gdzie zakłada się rozwój zarówno zabudowy mieszkaniowej jednorodzinnej jak i wielorodzinnej. Drugą miejscowością, gdzie rozwój zabudowy mieszkaniowej będzie dość intensywny będzie miejscowość Błenna, w której zakłada się rozwój głównie zabudowy mieszkaniowej jednorodzinnej. W pozostałych miejscowościach będzie miał miejsce rozwój zabudowy mieszkaniowej jednorodzinnej i zagrodowej. Dużym problemem terenów rozwoju zabudowy mieszkaniowej w kontekście zapewnienia wysokiego poziomu życia mieszkańców i zachowania ładu przestrzennego jest zagrożenie brakiem bądź niewydolnością obiektów i urządzeń usług społecznych oraz sieci infrastrukturalnych, stąd przyjęto, iż planowanie osiedli i skupisk zabudowy mieszkaniowej będzie silnie powiązane z zapewnieniem ich jednoczesnego wyposażenia w infrastrukturę społeczną i techniczną.

Zadaniem gminy, kierowanym głównie do najbardziej potrzebujących mieszkańców, jest zaspokajanie ich potrzeb mieszkaniowych, co wiąże się z efektywnym zarządzaniem mieszkaniowym zasobem gminy. Właściwe gospodarowanie posiadanym zasobem mieszkań komunalnych będzie dotyczyło wszelkich działań poprawiających stan techniczny mieszkaniowego zasobu gminy, zmniejszających energochłonność obiektów mieszkalnych, wdrażaniem aktywnej polityki czynszowej, zwiększaniem liczebności lokali m.in. poprzez pozyskiwanie mieszkań socjalnych i adaptację pomieszczeń w istniejących budynkach, budowę nowych. Ważnym zadaniem będzie również wspieranie inwestorów prywatnych, w tym deweloperów w realizacji infrastruktury mieszkaniowej odpowiadającej wysokim standardom technicznym, w tym w zakresie odpowiedzi na zachodzące zmiany klimatyczne dostępnej dla wszystkich grup społecznych, w tym w zakresie dostępności ekonomicznej.

Cel operacyjny 1.1 Wysokiej jakości środowisko

Kierunki

- Kształtowanie systemu przyrodniczego gminy w powiązaniu z systemami ponadlokalnymi
- Ochrona zasobów środowiska gminy, w tym różnorodności biologicznej
- Ograniczanie emisji zanieczyszczeń do środowiska, w tym szczególnie emisji zanieczyszczeń do powietrza, wód oraz emisji hałasu
- Ograniczanie emisji zanieczyszczeń do środowiska pochodzących z działalności rolniczej, w tym szczególnie zanieczyszczeń wód
- Rozwój infrastruktury służącej przeciwdziałaniu zmianom klimatycznym oraz/i adaptacji do zmian klimatu, w tym: tworzenie i wspieranie systemu retencji naturalnej i sztucznej służącego zachowaniu równowagi wodnej, poprawa efektywności energetycznej oraz rozwój zielono-niebieskiej infrastruktury w mieście Izbica Kujawska i miejscowościach wiejskich,
- Kształtowanie i promowanie postaw proekologicznych, w tym związanych z oszczędzaniem wody, wytwarzaniem odpadów, zużywaniem energii elektrycznej, gospodarką obiegu zamkniętego, itp.

Cel operacyjny 1.2. Dobrze zaprojektowana przestrzeń

Kierunki:

- Kreowanie ładu przestrzennego, w tym rozwój zabudowy na podstawie oraz z wykorzystaniem narzędzi planowania przestrzennego aktualizowanych zgodnie z potrzebami
- Planowanie osiedli i skupisk zabudowy mieszkaniowej w połączeniu z ich wyposażeniem w infrastrukturę społeczną i techniczną
- Ochrona i rewitalizacja materialnego oraz niematerialnego dziedzictwa kulturowego (lokalnego, regionu, kraju)
- Wspieranie właścicieli i użytkowników obiektów zabytkowych oraz obiektów ważnych w strukturze zabudowy gminy w ich utrzymaniu, odnowie i renowacji, a także wykorzystaniu na nowe cele
- Kształtowanie istniejących ulic, skwerów, szczególnie w mieście Izbica Kujawska i zwartych osiedlach jako przestrzeni publicznych
- Modernizacja istniejących przestrzeni publicznych pod względem funkcjonalności, jakości, estetyki i dostępności dla wszystkich grup społecznych
- Dostosowanie przestrzeni publicznych do osób z niepełnosprawnościami, w tym ruchowymi ze szczególnym uwzględnieniem likwidacji barier architektonicznych
- Modernizacja zdegradowanej tkanki miasta i miejscowości wiejskich, w tym szczególnie terenów stanowiących wyróżnik miasta (centrum) oraz realizacja inwestycji w zakresie odnowy wsi
- Tworzenie i rozwój zintegrowanego systemu terenów zieleni w gminie
- Stosowanie w planowaniu przestrzeni stref buforowych, w tym zieleni izolacyjnej pomiędzy terenami mogącymi potencjalnie negatywnie wpływać na siebie

Cel operacyjny 1.3. Sprawna infrastruktura techniczna

Kierunki:

- Budowa, rozbudowa i modernizacja infrastruktury służącej zaopatrzeniu w wodę, w tym rozwój efektywnych (inteligentnych) sieci wodociągowych
- Budowa, rozbudowa i modernizacja infrastruktury służącej gromadzeniu i odprowadzaniu ścieków
- Budowa, rozbudowa i modernizacja infrastruktury służącej gromadzeniu i unieszkodliwianiu odpadów
- Współpraca z operatorami w zakresie rozbudowy sieci gazowej i elektroenergetycznej
- Budowa, rozbudowa i modernizacja infrastruktury wytwarzania i dystrybucji energii ze źródeł odnawialnych
- Budowa, rozbudowa i modernizacja infrastruktury produkcji i dostarczania ciepła sieciowego
- Tworzenie korzystnych warunków do dywersyfikacji źródeł produkcji i zaopatrzenia energii i ciepła
- Wspieranie rozwoju i modernizacji infrastruktury teleinformatycznej, w tym szerokopasmowego internetu, w tym podniesienie przepustowości sieci telekomunikacyjnych, stosowanie rozwiązań światłowodowych
- Wspieranie systemów zarządzania kryzysowego, w tym służb w zakresie między innymi modernizacji siedzib, doposażenia oraz doskonalenia kadr
- Zapewnienie bezpiecznego funkcjonowania infrastruktury technicznej i społecznej oraz mieszkaniowej w sytuacjach nieprzewidywalnych, w tym w sytuacjach zagrożenia zdrowia, życia, np. kanalizacji burzowej, linii elektroenergetycznych, zabudowy mieszkaniowej, opieki i wsparcia poszkodowanych mieszkańców
- Wzmacnianie odporności gminy na skutki zmian klimatu, w tym poprzez inwestowanie w niebiesko-zieloną infrastrukturę, wdrażanie systemów monitoringu i wczesnego ostrzegania
- Wspieranie, budowa i modernizacja infrastruktury służącej naturalnej i sztucznej retencji wody, w tym melioracji dwufunkcyjnych i zbiorników retencyjnych

Cel operacyjny 1.4. Sieć transportowa zapewniająca dostępność zewnętrzną i spójność wewnętrzną

Kierunki:

- Kształtowanie spójnego systemu transportowego
- Wspieranie działań mających na celu budowę, przebudowę i modernizację dróg wojewódzkich, a także powiatowych mających istotne znaczenie dla dostępności gminy z zewnątrz
- Rozwój systemu dróg gminnych, w tym mających istotne znaczenie dla spójności wewnętrznej gminy
- Budowa, rozbudowa i modernizacja infrastruktury okołodrogowej, w tym chodników, oświetlenia ulicznego przy drogach gminnych, w tym służącej komunikacji publicznej
- Lobbowanie na rzecz budowy, modernizacji infrastruktury okołodrogowej, w tym chodników, oświetlenia ulicznego przy drogach powiatowych i wojewódzkich, w tym służącej komunikacji publicznej
- Wspieranie i inicjowanie działań na rzecz utworzenia systemu zintegrowanego, niskoemisyjnego transportu publicznego

- Rozwój dróg rowerowych wzdłuż dróg gminnych służących do poruszania się w systemie praca/szkoła-dom-usługi oraz turystycznych szlaków rowerowych
- Wspieranie działań mających na celu budowę, przebudowę i modernizację dróg rowerowych wzdłuż dróg wojewódzkich i powiatowych, w tym uwzględniających separację ruchu pieszego i rowerowego
- Kształtowanie bezpiecznych przestrzeni publicznych, w tym systemu dróg, ze szczególnym uwzględnieniem dróg rowerowych oraz systematyczne zwiększanie liczby punktów oświetleniowych, realizacji monitoringu
- Lobbowanie na rzecz wprowadzania zmian w organizacji ruchu drogowego na drogach wojewódzkich i powiatowych służących poprawie bezpieczeństwa użytkowników
- Lobbowanie na rzecz i wspieranie rozwoju komunikacji publicznej łączącej gminę z miastem Włocławek jako ośrodkiem regionalnym
- Lobbowanie na rzecz i wspieranie rozwoju komunikacji publicznej łączącej gminę z miastem Toruń i/lub Bydgoszcz jako ośrodkiem wojewódzkim

Cel operacyjny 1.5. Wygodna infrastruktura mieszkaniowa

Kierunki:

- Zapewnienie korzystnych warunków prawnych, przestrzennych i infrastrukturalnych dla indywidualnych i deweloperskich inwestycji mieszkaniowych
- Prowadzenie optymalnej komunalnej i socjalnej gospodarki mieszkaniowej z jednoczesną modernizacją i powiększeniem jej zasobów
- Wspieranie działań mających na celu poprawę warunków zamieszkania, w tym z dbałością o estetykę zabudowy mieszkaniowej i wyposażenie w infrastrukturę odpowiadającą obecnym standardom, w tym wynikającym z potrzeby ochrony środowiska i dostosowania się do zmian klimatycznych

<p>Ustalone działania, projekty, programy,</p> <p>dla</p> <p>CELU STRATEGICZNEGO 1</p>	1	Opracowanie koncepcji zmiany źródeł ogrzewania na niskoemisyjne
	2	Termomodernizacja budynków użyteczności publicznej na terenie Gminy Izbica Kujawska
	3	Wykonanie systemu zdalnego pomiaru i dystrybucji wody w sieci oraz radiowych pomiarów jej zużycia
	4	Podjęcie rozmów z odpowiednimi organami w zakresie wzmocnienia ochrony dla terenów przyrodniczych ważnych dla ptaków w okresie gniazdowania oraz migracji (półwysep na Jeziorze Modzerowskim)
	5	Opracowanie koncepcji sieci terenów publicznych służących integracji społecznej i wypoczynkowi
	6	Utworzenie terenu rekreacji w Izbicy Kujawskiej z wykorzystaniem elementów małej architektury
	7	Budowa bezpiecznych przejść dla pieszych na drogach
	8	Budowa nowych parkingów w centrum miasta Izbica Kujawska
	9	Objęcie monitoringiem gminnym miejsc niebezpiecznych
	10	Przebudowa skrzyżowania dróg wojewódzkich DW270 i DW269
	11	Opracowanie koncepcji lokalnych dróg rowerowych jako tras wewnętrznych, łączących centrum Izbicy Kujawskiej z miejscowościami sołeckimi gminy
	12	Realizacja drogi rowerowej łączącej Park Kulturowy Wietrzychowice – Park Kulturowy Sarnowo
	13	Realizacja parkingów rowerowych (stojaki) przy głównych obiektach usług publicznych

14	Pozyskanie terenów kolejki wąskotorowej i realizacja w jej przebiegu ciągu pieszo-rowerowego
15	Ukończenie prac nad aktualizacją studium uwarunkowań i kierunków zagospodarowania przestrzennego gminy oraz sukcesywna realizacja miejscowych planów zagospodarowania przestrzennego
16	Opracowanie programu gospodarowania gminnym zasobem mieszkaniowym

2

GOSPODARKA OPARTA NA POTENCJAŁACH

Klimat dla gospodarki – kształtowanie jak najlepszych warunków prowadzenia działalności gospodarczej

Rozwój gospodarczy gminy wprost decyduje o zamożności jej mieszkańców i mieszkańek. Zakłada się, iż będzie on odbywać się na drodze stabilnego, trwałego i zrównoważonego wykorzystywania potencjałów wewnętrznych gminy oraz przyciągania inwestycji zewnętrznych. Cel ten uwzględnia działania dedykowane rozwojowi przedsiębiorczości oraz poprawie sytuacji na rynku pracy silnie skierowane na rozwój rolnictwa ekologicznego i turystyki, w tym agroturystyki i archoturystyki. Rozwojowi przedsiębiorczości służyć będzie przede wszystkim tworzenie przyjaznych warunków do rozpoczęcia i prowadzenia działalności gospodarczej. Efekt ten zostanie osiągnięty poprzez wyznaczenie i następnie uzbrojenie terenów inwestycyjnych, wspieranie modernizacji istniejących obiektów produkcyjno-usługowych, w tym obiektów znajdujących się w ważnej dla miasta Izbica Kujawska przestrzeni m.in. rynku miejskim. Ważnym dla osiągnięcia ww. efektu będzie również rozwój systemu wsparcia dla przedsiębiorców w zakresie prowadzenia działalności gospodarczej oraz tworzenia miejsc pracy, szczególnie dla osób z wysokimi kompetencjami zawodowymi, w tym poprzez podniesienie kompetencji urzędników w zakresie udzielania pomocy przedsiębiorcom. Dużą uwagę skupi się na rozwijaniu i wzmacnianiu współpracy gospodarczej pomiędzy różnymi podmiotami gospodarczymi, w tym prowadzącej do zrzeszania się przedsiębiorców, a także współpracy sektora prywatnego i publicznego oraz funkcjonujących szkół ponadpodstawowych uczących zawodu. Przyciągnięcie zewnętrznych inwestorów możliwe będzie dzięki współpracy z inwestorami w zakresie rozbudowy infrastruktury technicznej niezbędnej do prowadzenia przez nich działalności gospodarczej oraz promocji gospodarczej gminy i jej oferty inwestycyjnej. Rozwój gospodarczy nie będzie możliwy bez odpowiedniego inwestowania w kapitał ludzki skutkujący wprost podniesieniem poziomu aktywności zawodowej. Toteż jednocześnie prowadzone będą działania w zakresie rozwoju edukacji, w tym szkolnictwa średniego zawodowego, kierunków kształcenia dostosowanych do potrzeb rynku pracy. Podejmowane będą działania mające na celu wsparcie osób pozostających bez pracy,

szczególnie osób długotrwale bezrobotnych oraz grup, które mają największe problemy ze znalezieniem odpowiedniego dla siebie zatrudnienia, w powrocie lub wejściu na rynek pracy.

Pierwszym ważnym elementem sfery gospodarczej w gminie będzie rozwój turystyki wiejskiej oraz oferty turystycznej opartej na zasobach kulturowych (turystyka archeologiczna i historyczna), głównie Parku Kulturowego Wietrzychowice oraz powstałego na jego bazie szlaku kulturowego „Szlak Neolitu”, zasobach przyrodniczych, głównie jeziora Długie i Karaśnia, a także ekstensywnego rolnictwa (agroturystyka). Planowane w tym zakresie działania obejmować będą rozwój zasobów przyrodniczo-kulturowych gminy oraz przestrzeni ekstensywnego rolnictwa i powstanie na ich bazie nowych produktów turystycznych, turystyczne zagospodarowanie ww. jezior, a także rewitalizację miasta Izbica Kujawska wraz z obiektami objętymi ochroną, wpisanymi na listę wojewódzkiego konserwatora zabytków i będących w gminnej ewidencji zabytków wynikającymi m.in. z historii i żydowskich tradycji miasta, w tym szczególnie znajdujących się w centrum miasta i wykorzystanie tego ważnego dla gminy miejsca do komercyjnego, turystycznego i rekreacyjnego zagospodarowania. Zakłada się inicjowanie i wspieranie wszelkich inicjatyw związanych z utworzeniem i zagospodarowaniem szlaków o tematyce kulturowej (np. związanych z lokalnymi obiektami zabytkowymi, parkami kulturowymi, życiem Fryderyka Chopina, wydarzeniami historycznymi). Ważnymi działaniami służącymi rozwojowi turystyki będzie wspieranie, inicjowanie współpracy gospodarczej z gminą Lubraniec w zakresie wykorzystania wspólnego potencjału kulturowego oraz prowadzenie działań promocyjnych na rynkach lokalnych, krajowych i zagranicznych wzmacniających turystyczny potencjał gminy.

Drugim ważnym elementem sfery gospodarczej w gminie będzie rozwój rolnictwa ekologicznego skoncentrowanego na tworzeniu produktów rolnych i rolno-spożywczych dla osób wymagających zaspokajania szczególnych potrzeb żywieniowych. Efekt ten będzie osiągnięty m.in. poprzez wspieranie rolników i przedsiębiorców rolnych w budowaniu konkurencyjności lokalnego rolnictwa, rozwoju lokalnego handlu i działalności rzemieślniczych wykorzystujących lokalne produkty rolne, w tym organizacja stałego targu produktów rolnych służącego skróceniu łańcucha dostaw produktów rolnych. Ważne działania będą dotyczyć również ochrony rolniczej przestrzeni produkcyjnej, w tym szczególnie obszarów gleb najwyższych klas bonitacyjnych, w której zakłada się, obok produkcji rolniczej i rolno-spożywczej, kształtowanie dogodnych warunków do rozwoju urządzeń produkcji energii z OZE na podstawie produkcji rolniczej. Z racji identyfikowanego problemu suszy rolniczej zakłada się również prowadzenie wszelkich działań zachowujących wodę dla rolnictwa – m.in. tworzenie małej retencji i systemu melioracji wodnych – patrz cel.1. Ważnym działaniem będzie wspieranie współpracy przedsiębiorców rolnych oraz ich współpracy z instytucjami i organizacjami naukowo-badawczymi, co skutkować będzie wprowadzaniem nowoczesnych narzędzi w rolnictwie i przemyśle rolno-spożywczym, a to z kolei doprowadzi do produkcji wysokiej jakości produktów rolnych i rolno-spożywczych. W ramach rozwoju działalności gospodarczych, obok ww. dwóch filarów rozwoju gospodarki na terenie gminy zakłada się wspieranie wszelkich innych działań, w tym wykorzystujących pozostałe lokalne uwarunkowania, a przedkładające się na efektywność prowadzonej polityki rozwoju gospodarczego gminy.

Wspieranie i inicjowanie rozwoju gospodarczego gminy będzie uwzględniało działania służące adaptacji, a szczególnie przeciwdziałaniu zmianom klimatycznym, które uznaje się za

pierwszorzędne i priorytetowe w realizacji, jako bazowe w zakresie realizacji wizji rozwoju gminy, stąd zakłada się szerokie wspieranie przedsiębiorców w adaptacji do zmian klimatu.

Cel operacyjny 2.1. Wysoka przedsiębiorczość

Kierunki:

- Zapewnienie kompleksowej oferty terenów inwestycyjnych
- Zapewnienie zachęt do rozpoczęcia prowadzenia nowej i rozwoju funkcjonującej działalności gospodarczej
- Wspieranie przedsiębiorców w prowadzeniu działalności usługowej w rozpoznawalnych miejscach miasta (reprezentacyjne centrum miasta)
- Wspieranie formalnych i nieformalnych form kształcenia młodzieży i dorosłych mieszkańców gminy w zakresie przedsiębiorczości
- Wspieranie, inicjowanie współpracy gospodarczej pomiędzy różnymi podmiotami gospodarczymi, w tym zrzeszania się przedsiębiorców
- Wspieranie przedsiębiorców w modernizacji obiektów gospodarczych, w tym szczególnie usługowo-handlowych i modernizacja gminnych obiektów usługowo-handlowych

Cel operacyjny 2.2. Atrakcyjny rynek pracy

Kierunki:

- Lobbowanie na rzecz powstawania miejsc pracy dla osób z wysokimi kompetencjami zawodowymi
- Pozyskiwanie inwestorów z dziedzin wymagających wysokich kwalifikacji, w tym szczególnie w obszarze zielonej energii i zasobooszczędnych technologii środowiskowych
- Wspieranie przedsiębiorców w tworzeniu nowych miejsc pracy, w tym rozwoju stanowisk pracy zdalnej
- Aktywizacja zawodowa osób długotrwale bezrobotnych i nieaktywnych zawodowo
- Wzmacnianie szkolnictwa zawodowego

Cel operacyjny 2.3. Nowoczesne ekologiczne rolnictwo

Kierunki:

- Wspieranie rolników i przedsiębiorców rolnych w budowaniu konkurencyjności lokalnego rolnictwa
- Wspieranie rozwoju lokalnego handlu i działalności rzemieślniczych wykorzystujących lokalne produkty rolne
- Organizacja stałego targu produktów rolnych
- Wspieranie rozwoju rolnictwa ekologicznego i produktów rolnych i rolno-spożywczych dla osób wymagających zaspokajania szczególnych potrzeb żywieniowych
- Kształtowania warunków do rozwoju urządzeń produkcji energii z OZE na podstawie produkcji rolniczej
- Wspieranie rozwoju infrastruktury zrównoważonego gospodarowania wodami powierzchniowymi i ich retencji, w tym systemu melioracji (patrz cel 1.)

Cel operacyjny 2.4. Dziedzictwo kulturowe i przyrodnicze podstawą działalności gospodarczej w gminie

Kierunki:

- Wspieranie i inicjowanie działań modernizacji obiektów zabytkowych, innych cennych kulturowo i historycznie
- Aktywizowanie dziedzictwa kulturowego oraz jego twórców do rozwoju gospodarczego gminy, w tym turystyki archeologicznej i historycznej
- Rozwój działalności Parku Kulturowego Wietrzychowice
- Aktywizowanie dziedzictwa przyrodniczego do rozwoju gospodarczego gminy, w tym turystyki wiejskiej
- Prowadzenie działań promocyjnych na rynkach lokalnych, krajowych i zagranicznych wzmacniających turystyczny potencjał gminy
- Zwiększenie dostępności lokalnych produktów dla mieszkańców i turystów
- Rozwój infrastruktury pod kątem prowadzenia działalności gospodarczej wykorzystującej przyrodniczo-kulturowe turystyczne potencjały gminy
- Wspieranie, inicjowanie współpracy gospodarczej z gminą Lubraniec w zakresie wykorzystania potencjału kulturowego gmin do rozwoju turystyki (postać F. Chopina, parki kulturowe, kultura żydowska)
- Polepszenie dostępu do terenów rekreacyjnych i obiektów zabytkowych poprzez budowę systemu ścieżek rowerowych i szlaków kulturowych – rozwój lokalnej turystyki rowerowej

Ustalone działania, projekty, programy, dla CELU STRATEGICZNEGO 2	1	Zagospodarowanie terenu, budowa infrastruktury turystyczno-wypoczynkowej nad jeziorem Długim i Karaśnia
	2	Utworzenie miejsc pamięci: matki F. Chopina; w pałacu w Mchówku
	3	Wytyczenie i realizacja szlaków kulturowych: „Szlak Neolitu”, „Szlak Chopina”, „Szlak Powstańców”
	4	Budowa targowiska miejskiego
	5	Utworzenie terenów inwestycyjnych
	6	Stworzenie punktu obsługi inwestora
	7	Stworzenie punktu informacji turystycznej
	8	Opracowanie wniosku o objęcie Parku Kulturowego Wietrzychowice ochroną w formie Pomnika Historii
	9	Opracowanie i wykonanie kompleksowego oznakowania turystycznego gminy
	10	Budowa parkingów w pobliżu terenów atrakcyjnych turystycznie
	11	Opracowanie koncepcji budowy marki turystycznej gminy opartej o potencjały kulturowe i przyrodnicze
	12	Pozyskanie dofinansowania/finansowania szkoleń dla osób chcących rozpocząć/rozwinąć działalność gospodarczą na bazie lokalnych potencjałów, w tym dla gospodarstw agroturystycznych
	13	Pozyskanie dofinansowania/finansowania szkoleń dla producentów lokalnych produktów rolnych i rolno-spożywczych, w tym wysokiej jakości produktów dla osób o szczególnych wymaganiach żywieniowych

3

AKTYWNI MIESZKAŃCY WSPÓŁZARZĄDZAJĄCY GMINĄ

Klimat dla społeczeństwa – kształtowanie jak najlepszych warunków zamieszkania i rozwoju

Czynnikiem, który w dużej mierze wpływa na komfort życia mieszkańców i mieszkank, a więc ogólnie pojmowaną atrakcyjność osiedleńczą jest poziom oferowanych usług społecznych rozumiany jako dostęp i jakość oferowanych usług na zadawalającym, akceptowalnym poziomie. Stąd jednym z podstawowych zadań gminy będzie prowadzenie działań w zakresie podnoszenia jakości świadczonych na terenie gminy usług społecznych, wprowadzanie nowych usług, a także modernizacja, budowa obiektów i urządzeń, na bazie których te usługi są realizowane. Wszystkie prowadzone działania będą odpowiedzią na zidentyfikowane problemy i potrzeby lokalnej społeczności. Służyć temu będzie ukształtowana optymalnie struktura sieci osadniczej podzielona na trzy poziomy z miastem Izbica Kujawska, jako głównym ośrodkiem świadczenia usług społecznych i rynkiem pracy.

Jednym z głównych zadań będzie zapewnienie możliwości edukacji i rozwoju mieszkank i mieszkańców na każdym etapie życia. Zakłada się zapewnienie dostępu do opieki żłobkowej i wychowania przedszkolnego dla wszystkich chętnych, szczególnie w zakresie wychowania przedszkolnego, gdzie gmina notuje wysokie potrzeby, w tym z dostosowaniem godzin funkcjonowania przedszkoli i żłobków do potrzeb rodziców i opiekunów prawnych. Służyć temu będą działania miękkie polegające na podnoszeniu kwalifikacji kadry opiekuńczo-wychowawczej i zapewnieniu jej atrakcyjnych warunków pracy oraz działania twarde polegające na budowie i modernizacji infrastruktury żłobkowo-przedszkolnej. W zakresie edukacji, zakłada się doposażenie szkół w niezbędną infrastrukturę techniczną i multimedialną, tak aby zapewnić możliwie najwyższy poziom kształcenia, zgodny z najnowocześniejszymi trendami edukacyjnym. Planowane działania obejmą także modernizację obiektów oświatowych oraz budowę nowych w odpowiedzi na aktualne potrzeby. Ważnym elementem dalszego rozwoju gminy będzie wspieranie wszelkich inicjatyw służących wzrostowi poziomu edukacji w szkołach na terenie gminy, w tym zapewnienie dodatkowych zajęć odpowiadających na bieżące potrzeby uczniów, wszystkich uczniów – bardzo zdolnych i mało zdolnych z problemami w uczeniu się, a także podnoszenie kompetencji kadry nauczycielskiej. Istotnym działaniem w zakresie edukacji będzie kształtowanie dobrej atmosfery w szkołach, w taki sposób aby szkoła kojarzyła się z miejscem przyjaznym dla wszystkich z respektowaniem podstawowych zasad współżycia społecznego, w tym szczególnie wzajemnego szacunku. Kolejnym ważnym aspektem rozwoju społecznego gminy jest zapewnienie swobodnego dostępu do instytucji ochrony i prewencji zdrowia, w tym psychicznego, działających na najwyższym poziomie adekwatnie do potrzeb wynikających z wieku, kondycji psychofizycznej i statusu ekonomicznego mieszkańców i mieszkank. Zakłada się wspieranie jednostek opieki medycznej w doposażenie w niezbędny, odpowiadający najnowszym standardom sprzęt medyczny i techniczny, zapewnieniu odpowiedniej ilości kadry medycznej, w tym lekarzy różnych specjalizacji w odpowiedzi na bieżące potrzeby, a także zapewnieniu odpowiednich

warunków świadczenia tych usług – budowa i modernizacja obiektów i urzędzeń, na podstawie których odbywa się świadczenie usług zdrowotnych. Szczególnej uwadze zostanie poddany problem opieki psychicznej i psychiatrycznej dzieci i młodzieży, ale też osób dorosłych, zapewnienia opieki stomatologicznej i opieki nad osobami uzależnionymi i ich rodzinami.

Zapewnienie bogatej oferty kulturalnej, sportowej i rekreacyjnej gwarantującej udział szerokiej grupy mieszkańców i mieszkanki będzie jednym z najważniejszych zadań władz gminy. Ważnym zadaniem będzie realizacja projektów społecznych i infrastrukturalnych w świetlicach wiejskich, które już dzisiaj stanowią istotny element życia sołectw, a także wzmocnienie funkcjonowania Gminnego Ośrodka Kultury w Izbicy Kujawskiej. Działania w zakresie kultury, rekreacji i sportu oraz ich promocji uwzględniać będą zwiększenie wachlarza wyboru, podniesienie jakości, a także ich atrakcyjności dla wszystkich grup społecznych. Zakłada się również modernizację, rozbudowę, budowę (wg potrzeb) i wyposażenie w niezbędne narzędzia, w tym multimedialne obiektów służących ich świadczeniu, w tym modernizację stadionu miejskiego w Izbicy Kujawskiej, placów zabaw i siłowni zewnętrznych. Rozwój tych obiektów będzie prowadzony w połączeniu z poprawą ich dostępności, tj. zapewnieniem animatorów, trenerów pracujących na tych obiektach w godzinach dostosowanych dla potrzeb wszystkich mieszkańców i mieszkanki.

Kolejnym ważnym elementem, na którym koncentrować się będą władze gminy będzie wzrost jakości i dostępności usług opieki społecznej. Wspierać i inicjować będzie się wszelkie działania, w tym prowadzone przez różnorodne organizacje i instytucje, służące pomocy wszystkim mieszkańcom, w tym szczególnie seniorom, osobom wymagającym opieki, osobom z niepełnosprawnościami oraz ich rodzinom i opiekunom. Tworzona będzie przestrzeń do ich integracji, opieki nad nimi, w tym opieki wytchnieniowej. Podjęte zostaną działania na rzecz zapewnienia stałego funkcjonowania asystenta osób starszych, niesamodzielnych. Zapewnione zostanie opieka nad osobami powracającymi/wchodzącymi do życia społecznego, np. osobami opuszczającymi zakłady karne, domy dziecka, bezrobotnymi, uzależnionymi od korzystania z pomocy społecznej, dotkniętymi przemocą. Zakłada się wspieranie, powoływanie instytucji, stowarzyszeń służących pomocą ww. osobom w szerokim zakresie, m.in. prawnym, psychologicznym. Zakłada się organizację szeregu zajęć terapeutycznych, w tym opartych o zainteresowania i pasje osób z nich korzystających, szkoleniowych służących podnoszeniu własnych kompetencji i umiejętności radzenia sobie z podstawowymi czynnościami w życiu społecznym i zawodowym, prowadzonych w nowoczesnych i funkcjonalnych obiektach. Stąd zakłada się prowadzenie działań inwestycyjnych polegających na modernizacji, budowie, czy adaptacji do nowych funkcji istniejących obiektów w celu stworzenia nowoczesnej i funkcjonalnej bazy infrastrukturalnej służącej prowadzeniu usług opieki społecznej. Ważnym zagadnieniem będzie inicjowanie działań służących integracji ww. osób, w tym młodzieży, spędzania wspólnie wolnego czasu, co stanowić będzie alternatywę dla spędzania tego czasu w sieci on-line, a przez to minimalizowaniu zagrożenia uzależnienia od internetu. Dla poprawy świadczenia usług społecznych wszystkim mieszkańcom (nie tylko wykluczonym, niesamodzielnym, czy tymi zjawiskami zagrożonym) planuje się również utworzenie w przyszłości centrum usług społecznych.

Wszystkim wymienionym działaniom służącym podniesieniu komfortu życia w gminie towarzyszyć będzie prowadzenie aktywnej polityki rodzinnej będącej odpowiedzią na niekorzystne trendy demograficzne – spadek liczby ludności i znaczący wzrost udziału osób

w wieku poprodukcyjnym. Zapewnienie mechanizmów zachęcających do posiadania dzieci, m.in. ułatwień (instytucjonalnych i ekonomicznych) w zakresie opieki żłobkowej, wychowania przedszkolnego, opieki zdrowotnej, wprowadzenia lokalnej karty dużej rodziny, pomocy w wychowaniu na każdym etapie życia i edukacji dzieci, pogodzenia życia rodzinnego i zawodowego, szczególnie kobiet będzie realnie wpływać na decyzje rodzin na temat posiadania dzieci. Ważnym zagadnieniem gwarantującym trwałość rodziny jako podstawowej komórki społecznej będzie również wsparcie rodziców w wypełnianiu podstawowego obowiązku opieki i wychowania dzieci, szczególnie rodzin dysfunkcyjnych z problemami. Stąd zakłada się wsparcie funkcjonowania/powołanie nowych świetlic środowiskowych zapewniających dzieciom opiekę poza godzinami, w których uczęszczają do szkoły, w tym opiekę psychologa, pedagoga. Zakłada się również szerokie wspieranie pieczy zastępczej, tak aby dzieciom, które nie mogą czuć się bezpiecznie we własnym domu zagwarantować jak najbardziej przybliżone warunki rozwoju w rodzinach/instytucjach adopcyjnych.

W celu zapewnienia dostępności do funkcjonujących na jak najwyższym poziomie usług społecznych wspierać będzie się także proces deinstytucjonalizacji placówek i usług społecznych. W zakresie czysto technicznym, aczkolwiek niezbędnym dla zapewnienia dostępności usług społecznych, likwidowane będą bariery architektoniczno-urbanistyczne w przestrzeni gminy, wdrażane będą sposoby udostępniania obiektów i działalności instytucji usług społecznych dla osób ze szczególnymi potrzebami, w tym z niepełnosprawnościami (patrz cel 1).

Rozwój społeczny gminy zostanie także umożliwiony dzięki podjętym działaniom w zakresie szeroko pojętej aktywizacji i integracji mieszkańców. Efektem podjętych działań będzie utworzenie wspólnoty opartej na mieszkankach i mieszkańcach w różnym wieku, z różnymi poglądami, w tym dotyczącymi wyznania, przekonań i tradycji. W zakresie integracji społecznej ważne będzie prowadzenie działań wśród wszystkich grup społecznych, w tym młodzieży oraz osób zaangażowanych i chcących działać na rzecz dobra wspólnego. Wspierani będą zatem debiutanci, osoby utalentowane, lokalni liderzy i liderki, a także osoby zajmujące się tradycyjnymi zawodami i zanikającymi środowiskami życia kulturalnego, artystycznego, rzemieślniczego – służyć to będzie budowaniu poczucia wspólnoty, więzi i patriotyzmu. Ważnym zadaniem w tej sferze będzie również wspieranie migrantów w kierunku ich adaptacji, integracji i asymilacji z lokalnym społeczeństwem oraz wykorzystaniu ich potencjału do budowania konkurencyjności gminy.

Kolejnym elementem gwarantującym zapewnienie właściwego klimatu społecznego w gminie będzie kształtowanie właściwych postaw wśród mieszkańców, w tym odpowiedzialnego i aktywnego obywatela poprzez m.in. promocję i rozwój idei wolontariatu, współpracę z instytucjami charytatywnymi i udział w wydarzeniach i akcjach charytatywnych. Skutkować to będzie w przyszłości świadomym wpływem mieszkank i mieszkańców na rozwój gminy. Działania te będą stanowiły również, za sprawą ukierunkowania myślenia mieszkank i mieszkańców na dobro wspólne, ważny element zapewnienia bezpieczeństwa i wzmocnienia odporności gminy, w tym na skutki zmian klimatu. Zapewnieniu bezpieczeństwa, obok ww. służyć będzie również wspieranie wszelkich organizacji społecznych i ruchów nieformalnych prowadzących działania na rzecz utrzymania i wzrostu poczucia bezpieczeństwa mieszkańców. Działania służące adaptacji, a szczególnie przeciwdziałaniu zmianom klimatycznym uznaje się

za pierwszorzędne i priorytetowe w realizacji, jako bazowe w zakresie realizacji wizji rozwoju gminy, stąd zakłada się szerokie wspieranie mieszkańców w adaptacji do zmian klimatu.

Rozwój społeczny gminy zostanie także umożliwiony dzięki podjętym działaniom w zakresie usprawnienia pracy lokalnego samorządu w rozwiązywaniu podstawowych problemów jej mieszkańców i mieszkańek. Służyć temu będzie ciągle podnoszenie kompetencji i umiejętności pracowników urzędu gminy i jednostek podległych, prowadzenie szerokiego dialogu z mieszkańcami w zakresie podejmowania najważniejszych decyzji oraz angażowania do zarządzania gminą podmiotów i osób spoza administracji, w tym na bazie szerokiej współpracy z organizacjami społecznymi. Doskonalenie form obsługi mieszkańców gminy, w tym opartej na systemie podejmowania decyzji na bazie rzetelnych analiz i dostępnej wiedzy oraz na bazie wprowadzanej cyfryzacji, automatyzacji i wirtualizacji usług, procesów i danych samorządowych oraz ich udostępnianiu, a także sprawnej komunikacji pomiędzy poszczególnymi jednostkami administracji w gminie, skutkować będzie stworzeniem pozytywnego wizerunku administracji. Skuteczność działań samorządu będzie również podniesiona poprzez czynny udział w kształtowaniu polityki rozwoju powiatu włocławskiego i województwa kujawsko-pomorskiego, a także aktywną promocję gminy prowadzoną m.in. poprzez organizowanie i współorganizowanie różnego rodzaju wydarzeń lokalnych, regionalnych i ponadregionalnych, udział w wydarzeniach regionalnych i ponadregionalnych, prowadzenie w sposób aktywny i dynamiczny portalu internetowego gminy oraz obecność w mediach społecznościowych, wydawanie własnych publikacji, a wreszcie szeroką współpracę z instytucjami, przedsiębiorcami i mieszkańcami służącą promocji gminy.

Cel operacyjny 3.1. Wysokiej jakości usługi społeczne

Kierunki:

- Kształtowanie spójnej sieci osadniczej służącej równemu dostępowi do usług publicznych w gminie gwarantującej rozwój jej mieszkańców
- Modernizacja istniejącej, tworzenie i udostępnianie mieszkańcom nowej i nowoczesnej infrastruktury szkolnictwa, wychowania i opieki nad dziećmi
- Wspieranie instytucji publicznych w prowadzeniu szkolnych działań edukacyjnych dzieci i młodzieży
- Wspieranie instytucji publicznych w prowadzeniu działań edukacyjnych dorosłych
- Inicjowanie i wspieranie działalności w zakresie organizacji i udoskonalania zajęć, wydarzeń pozaszkolnych dla dzieci i młodzieży
- Modernizacja istniejącej, tworzenie i udostępnianie mieszkańcom nowej i nowoczesnej infrastruktury ochrony i prewencji zdrowia, w tym psychicznego i stomatologicznego
- Wspieranie instytucji publicznych w prowadzeniu działań służących profilaktyce i ochronie zdrowia, w tym psychicznego dzieci, młodzieży i dorosłych oraz stomatologicznego i uzależnień
- Inicjowanie i wspieranie działalności w zakresie poprawy dostępności do usług ochrony zdrowia, w tym psychicznego dzieci, młodzieży i dorosłych oraz stomatologicznego i uzależnień
- Modernizacja istniejącej, tworzenie i udostępnianie mieszkańcom nowej i nowoczesnej infrastruktury kultury, rozrywki, spędzania czasu wolnego oraz aktywizacji i integracji społecznej, szczególnie dla młodzieży, w tym Miejsko-Gminnego Ośrodka Kultury w Izbicy Kujawskiej oraz świetlic wiejskich

- Wspieranie instytucji publicznych i niepublicznych w prowadzeniu działań z zakresu kultury, rozrywki, spędzania czasu wolnego oraz aktywizacji i integracji społecznej, szczególnie dla młodzieży
- Modernizacja istniejącej, tworzenie i udostępnianie mieszkańcom nowej i nowoczesnej infrastruktury sportu i rekreacji
- Wspieranie instytucji publicznych i niepublicznych w prowadzeniu działań z zakresu sportu i rekreacji
- Modernizacja istniejącej, tworzenie i udostępnianie mieszkańcom nowej i nowoczesnej infrastruktury z zakresu opieki społecznej, w tym dla osób mających szczególne potrzeby (osoby starsze, z niepełnosprawnościami, uzależnione, opiekunowie osób niesamodzielnych, itp.)
- Wspieranie instytucji publicznych i niepublicznych w prowadzeniu działań z zakresu opieki społecznej, w tym rozwój systemu profilaktyki i rozwiązywania problemów uzależnień na terenie gminy
- Wspieranie rozwoju przedsiębiorczości społecznej i innych form przeciwdziałania wykluczeniu społecznemu i zawodowemu, w tym różnorodnych form samopomocy
- Prowadzenie aktywnej polityki rodzinnej

Cel operacyjny 3.2. Kreatywni mieszkańcy o silnym poczuciu więzi z gminą

Kierunki:

- Wspieranie debiutantów i osób utalentowanych w ich działaniach i rozwoju
- Wspieranie lokalnych liderów i liderów
- Wspieranie oddolnych inicjatyw społecznych służących profilaktyce ochrony zdrowia, rozwojowi kultury i sportu, spędzania czasu wolnego
- Wspieranie osób nieprzystosowanych i niezaradnych w powrocie do funkcjonowania w społeczeństwie: seniorzy, osoby opuszczające zakłady karne, domy dziecka, bezrobotni, uzależnieni od korzystania z pomocy społecznej, dotknięci przemocą itp.
- Tworzenie, prowadzenie i wspieranie miejsc sprzyjających rozwojowi aktywności społecznej mieszkańców
- Wspieranie osób zajmujących się tradycyjnymi zawodami i zanikającymi środowiskami życia kulturalnego, artystycznego, rzemieślniczego
- Wspieranie migrantów w kierunku ich adaptacji, integracji i asymilacji z lokalnym społeczeństwem
- Promocja i wspieranie idei wolontariatu we wszystkich grupach społecznych
- Inicjowanie działań, wspieranie różnych form integracji społeczności lokalnej
- Edukacja mieszkańców w zakresie budowania poczucia wspólnoty, więzi i patriotyzmu
- Kształtowanie prawidłowych postaw mieszkańców w zakresie dbałości o dobro wspólne (krajobraz, ład przestrzenny, estetykę i walory krajobrazu przyrodniczego i kulturowego)
- Kształtowanie i wspieranie wśród mieszkańców postawy odpowiedzialnego i aktywnego obywatela, w tym szczególnie w sytuacjach kryzysowych
- Wspieranie organizacji społecznych i ruchów nieformalnych prowadzących działania na rzecz utrzymania i wzrostu poczucia bezpieczeństwa mieszkańców
- Wspieranie mieszkańców w adaptacji do zmian klimatu

Cel operacyjny 3.3. Wysokie kompetencje zarządzających gminą

Kierunki:

- Ciągłe podnoszenie kompetencji i umiejętności pracowników urzędu gminy i jednostek podległych
- Prowadzenie szerokiego dialogu z mieszkańcami, w tym konsultacji społecznych
- Upowszechnianie oraz wspieranie działalności i współpracy z organizacjami społecznymi
- Budowanie pozytywnego wizerunku administracji, w tym doskonalenie form obsługi mieszkańców gminy
- Budowanie systemu podejmowania decyzji w oparciu o rzetelne analizy i dostępną wiedzę
- Włączanie podmiotów i osób spoza administracji do procesów zarządczych w gminie
- Podnoszenie efektywności działalności samorządowej w wymiarze finansowym i technicznym
- Cyfryzacja, automatyzacja i wirtualizacja usług, procesów i danych samorządowych oraz ich udostępnianie poprzez upowszechnianie otwartych systemów dostępu do informacji publicznych
- Budowa systemu sprawnej komunikacji pomiędzy poszczególnymi jednostkami administracji w gminie
- Rozbudowa systemu komunikacji społecznej skierowanego do wszystkich mieszkańców, w tym nieposiadających umiejętności cyfrowych
- Czynny udział w kształtowaniu polityki rozwoju powiatu włocławskiego i województwa kujawsko-pomorskiego

Cel operacyjny 3.4. Efektywna promocja gminy

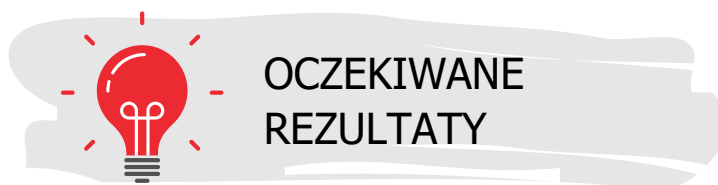
Kierunki:

- Prowadzenie w sposób aktywny i dynamiczny portalu internetowego gminy oraz obecność w mediach społecznościowych
- Organizowanie i współorganizowanie różnego rodzaju wydarzeń, np. kulturalnych, rozrywkowych, sportowych o ponadlokalnym odbiorze
- Promowanie gminy na wydarzeniach lokalnych, regionalnych i ponadregionalnych, np. targach, wystawach, giełdach i konferencjach, itp.
- Współpraca z instytucjami, przedsiębiorcami i mieszkańcami w zakresie promocji gminy
- Wydawanie własnych publikacji takich jak: czasopisma, foldery, albumy okazjonalne, mapy poznawcze, itp.

Ustalone działania, projekty, programy, dla CELU STRATEGICZNEGO 3	1	Modernizacja i rozbudowa obiektu przedszkola i żłobka samorządowego w Izbicy Kujawskiej wraz z zagospodarowaniem ich otoczenia
	2	Remont pomieszczeń usług rehabilitacyjnych w Izbicy Kujawskiej
	3	Rozbudowa i wyposażenie szkoły podstawowej nr 2 w Izbicy Kujawskiej w nowoczesne pomoce edukacyjne, boisko wielofunkcyjne
	4	Wprowadzenie zajęć dodatkowych dla uczniów szkół podstawowych, w tym z zakresu przedmiotów ścisłych i j. obcych
	5	Opracowanie koncepcji szkoleń dla kadry nauczycielskiej (m.in. laboratoria przyszłości)

6	Opracowanie i wdrożenie „pakietu badań profilaktycznych”, w tym specjalistycznych dla każdego mieszkańca i mieszkanki gminy z uwzględnieniem wieku i płci
7	Pozyskanie dofinansowania/finansowania doposażenia obiektów opieki zdrowia w sprzęt medyczny i rehabilitacyjny
8	Stworzenie miejsca opieki nad seniorami (całodobowa opieka)
9	Stworzenie stanowiska pracy/oddelegowanie pracownika trenera i animatora zajęć sportowo-rekreacyjnych dostępnych dla każdej grupy mieszkańców z wykorzystaniem dostępnej infrastruktury rekreacyjno-sportowej
10	Przebudowa, remont oraz zakup wyposażenia na potrzeby prowadzenia edukacji kulturalnej oraz odnowa przestrzeni wokół MGCK
11	Budowa nowych obiektów sportowo-rekreacyjnych: skate parku, muszli koncertowej przy siedzibie MGCK, ścieżek dla nordic-walking
12	Modernizacja stadionu miejskiego w izbicy Kujawskiej
13	Modernizacja świetlic wiejskich (Błenna, Mchówek)
14	Odnowa przestrzeni publicznych w Izbicy Kujawskiej – wyposażenie skweru Trzech Kultur przy ul. Nowomiejskiej, utwardzenie alejki prowadzącej do kamienia upamiętniającego cmentarz żydowski
15	Wdrożenie e-obiegu dokumentów w urzędzie gminy i jednostkach podległych
16	Podjęcie uchwały w sprawie zasad i trybu przeprowadzania konsultacji społecznych na terenie gminy
17	Wprowadzenie gminnej karty dużej rodziny
	Opracowanie koncepcji aktywnej promocji rolnictwa ekologicznego, agroturystyki i archoturystyki w gminie – wsparcie produktu i jego promocji,

4. OCZEKIWANE REZULTATY PLANOWANYCH DZIAŁAŃ, W TYM W WYMIARZE PRZESTRZENNYM ORAZ WSKAŹNIKI ICH OSIĄGNIĘCIA



1

ODPORNĄ I BEZPIECZNA PRZESTRZEŃ

- Wzmocnienie ochrony terenów przyrodniczych, w tym istotnych dla bytowania i migracji ptaków (półwysep na Jeziorze Modzerowskim)
- Zwiększenie atrakcyjności rekreacyjno-turystycznej
- Ograniczenie zagrożeń dla środowiska związanych z wpływem działalności człowieka
- Adaptacja do zmian klimatu
- Ukształtowanie świadomości ekologicznej mieszkańców i odwiedzających
- Zabezpieczenie terenów niezbędnych dla realizacji inwestycji lokalnych i ponadlokalnych
- Prowadzenie polityki przestrzennej w oparciu o aktualne i odpowiadające na bieżące potrzeby dokumenty planistyczne
- Zwiększenie funkcjonalności i uatrakcyjnienie przestrzeni publicznych
- Prowadzenie prawidłowej opieki nad obiektami historycznymi, w tym objętych opieką na podstawie ustawy o ochronie i opiece nad zabytkami
- Objęcie Parku Kulturowego Wietrzychowice ochroną w formie Pomnika Historii
- Utworzenie i zagospodarowanie nowych szlaków turystycznych o tematyce kulturowej
- Właściwe utrzymanie i rozbudowa infrastruktury technicznej
- Utworzenie systemu nowoczesnego, niskoemisyjnego transportu publicznego
- Modernizacja sieci dróg zapewniająca dostępność zewnętrzną i spójność wewnętrzną
- Rozwój sieci dróg rowerowych
- Wzrost bezpieczeństwa poprzez realizację infrastruktury technicznej, transportowej, społecznej funkcjonującej w warunkach niestandardowych
- Rozwój instalacji OZE skutkujący wzrostem samowystarczalności energetycznej gminy
- Właściwe gospodarowanie posiadanym zasobem mieszkań komunalnych

2

GOSPODARKA OPARTA NA POTENCJAŁACH

- Zwiększenie atrakcyjności inwestycyjnej gminy
- Zwiększenie liczby nowych przedsięwzięć inwestycyjnych (napływ nowego kapitału inwestycyjnego)
- Utrwalenie rozwoju istniejących przedsięwzięć inwestycyjnych
- Zwiększenie atrakcyjności lokalnego rynku pracy
- Rozwój szkolnictwa zawodowego zgodnego z potrzebami rynku pracy
- Zwiększenie przyjaznej przestrzeni wykorzystywanej pod działalność turystyczną i rekreacyjną
- Zwiększenie dostępnych, urządzonych przestrzeni inwestycyjnych
- Pojawienie się na rynku nowych, wysokiej jakości usług/produktów opartych na ekologicznym rolnictwie, w tym dla osób ze szczególnymi potrzebami żywieniowymi
- Funkcjonujące targowisko rolne cechujące się wysokimi standardami
- Utworzenie gospodarstw agroturystycznych działających w systemie sieci współpracy
- Pojawienie się na rynku nowych, wysokiej jakości usług/produktów turystycznych opartych na lokalnych potencjałach przyrodniczo-historycznych

3

AKTYWNI MIESZKAŃCY WSPÓŁZARZĄDZAJĄCY GMINĄ

- Ograniczenie problemu spadku liczby i poprawa struktury wiekowej mieszkańców gminy
- Zwiększenie dostępności miejsc w żłobkach i przedszkolach oraz dostosowanie godzin ich funkcjonowania do potrzeb rodziców i opiekunów prawnych
- Poprawa jakości kształcenia w placówkach edukacyjnych oraz zwiększenie atrakcyjności oferty edukacyjnej
- Poprawa jakości świadczenia usług zdrowotnych
- Poprawa stanu obiektów kulturalnych, oświatowych, sportowych oraz zwiększenie możliwości i form działania tych placówek
- Rozwój pozarządowych instytucji działających na rzecz oświaty, edukacji, kultury, sportu, rekreacji, zdrowia i bezpieczeństwa
- Prowadzenie efektywnej polityki rodzinnej realnie wspomagającej rodziny
- Zwiększenie dostępności usług opieki społecznej, w tym dla osób ze szczególnymi potrzebami, ich rodzin i opiekunów
- Wzrost bezpieczeństwa mieszkańców gminy
- Wzrost poczucia lokalnego patriotyzmu i odpowiedzialności za dobro wspólne
- Wzrost dostępności urzędu gminy i kompetencji urzędników dla mieszkańców i innych interesariuszy

5. MODEL STRUKTURY FUNKCJONALNO-PRZESTRZENNEJ GMINY

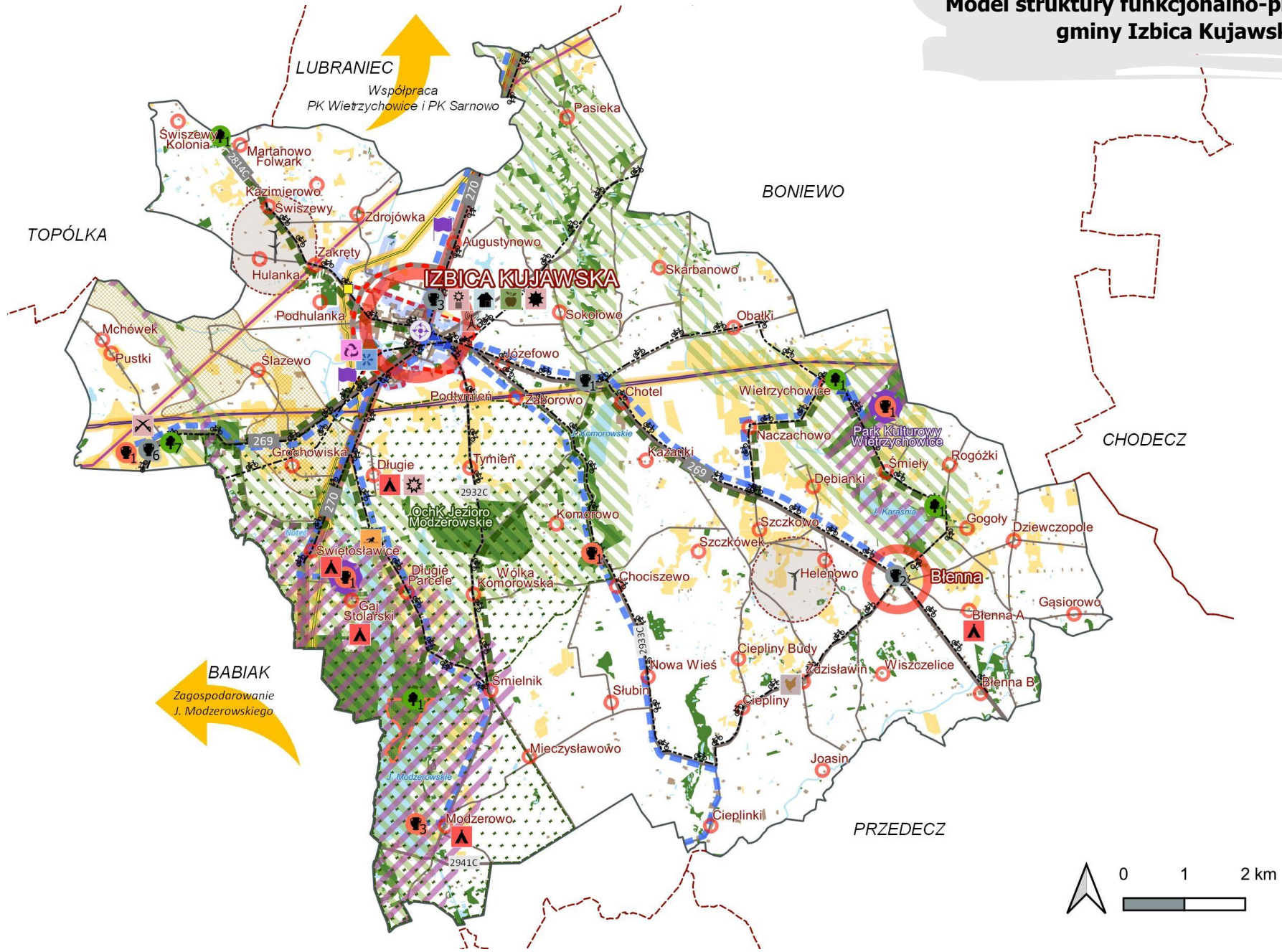
Model struktury funkcjonalno-przestrzennej stanowi graficzne odzwierciedlenie podstawowych procesów kształtowania rozwoju społeczno-gospodarczego w przestrzeni gminy. Wskazano na nim sfery kluczowe dla realizacji celu głównego: istniejące i planowane obszary, obiekty, działania i inwestycje oraz występujące pomiędzy nimi powiązania (powiązania funkcjonalne).

Model sytuje przestrzennie potencjał gminy oraz pozwala na przewidywanie i zarządzanie zjawiskami negatywnymi i konfliktogennymi.

Założenia do modelu:

- Model stanowi schematyczny obraz przestrzeni gminy, na którym wskazano najważniejsze elementy jej rozwoju społeczno-gospodarczego
- Model określono w postaci obszarów, obiektów, sieci i działań zebranych w sposób uproszczony w trzy obszary tematyczne odpowiadające wyznaczonym celom strategicznym rozwoju gminy
- Strefy dedykowane poszczególnym celom strategicznym zawierają działania wynikające zarówno z kompetencji gminy Izbica Kujawska, jak i będące poza jej zasięgiem, jednak są na tyle istotne, iż wymagają wskazania
- Opis modelu jest jedynie zarysem działań i inwestycji niezbędnych do realizacji określonej wizji gminy, jego uszczegółowienie stanowią zapisy poszczególnych celów strategicznych

Model struktury funkcjonalno-przestrzennej gminy Izbica Kujawska



LEGENDA: granica gminy Izbica Kujawska granica części miejskiej gminy Izbica Kujawska tereny zabudowane

OSI **OSI KLUCZOWE DLA GMINY**
 OSI A – TURYSTYKA (agroturystyka, archoturystyka)

1
ODPORNA I BEZPIECZNA PRZESTRZEŃ

STREFA PRZYRODNICZA I KULTUROWA

Obszary cenne przyrodniczo i krajobrazowo

- Obszar Chronionego Krajobrazu Jezioro Modzerowskie (obszar szczególnie cenny przyrodniczo i krajobrazowo wg polityki regionalnej)
- pomniki przyrody (liczba)
- użytki ekologiczne
- lokalny korytarz ekologiczny gminy
- obszar wymagający wzmocnienia ochrony, ważny dla ptaków w okresie gniazdowania oraz migracji
- Gminny szlak przyrodniczy
- Lasy i zadrzewienia
- Tereny wód powierzchniowych
- Złoże węgla brunatnego

Obiekty wpisane do rejestru zabytków

- zabytki archeologiczne (liczba)
- zabytki nieruchome (liczba)
- podniesienie rangi ochrony Parku Kulturowego Wietrzychowice (w Wietrzychowicach i Gaju)
- Pozostałe obiekty o wartościach historyczno-kulturowych
- pomnik Fryderyka Chopina
- kamień upamiętniający miejsce narodzin Tekli Justyny Krzyżanowskiej - matki Fryderyka Chopina
- miejsce pamięci Fryderyka Chopina
- miejsce stacjonowania sztabu Armii "Poznań"

STREFA INFRASTRUKTURY TECHNICZNEJ

Służąca zaopatrzeniu w energię

- linia elektroenergetyczna (110 kV)
- linie gazowe (DN 500, DN 700)
- stacja redukcyjno-pomiarowa
- rurociągi ropy naftowej (DN 500, DN 800)
- elektrownie wiatrowe
- tereny rozwoju odnawialnych źródeł energii wg przepisów odrębnych [dot. całej gminy]
- Służąca łączności
- wieże telekomunikacyjne
- Służąca gromadzeniu i unieszkodliwianiu odpadów
- Punkt Selektywnego Zbierania Odpadów Komunalnych (PSZOK)
- Służąca gromadzeniu, odprowadzaniu i oczyszczaniu ścieków
- oczyszczalnia ścieków
- Służąca zaopatrzeniu w dobrej jakości wodę
- aglomeracja
- ujęcia wody

STREFA INFRASTRUKTURY TRANSPORTOWEJ

Infrastruktura o kluczowym znaczeniu dla spójności województwa i dostępności międzyregionalnej

- droga wojewódzka nr 270
- projektowana obwodnica drogi wojewódzkiej
- Pozostałe drogi zapewniające połączenie z zewnątrz oraz zapewniające połączenie lokalnych miejscowości
- wojewódzka
- powiatowa
- gminna
- Rozwój sieci dróg rowerowych
- Zmiany organizacji ruchu dla zapewnienia bezpieczeństwa - przebudowa skrzyżowania dróg wojewódzkich
- Poprawa dostępności transportowej w obszarach peryferyjności transportowej (OSI poziomu regionalnego) [dot. całej gminy]

2
GOSPODARKA OPARTA NA POTENCJAŁACH

STREFA ROZWOJU INWESTYCJI

- Tworzenie terenów inwestycyjnych
- Udokumentowane złoża kopalin - do ewentualnej eksploatacji
- Rozwój miasta Izbica Kujawska, jako gminnego ośrodka rozwoju gospodarczego i rynku pracy

STREFA ROZWOJU TURYSTYKI

- Rozwój Parku Kulturowego Wietrzychowice (w Wietrzychowicach i Gaju)
- Aktywizacja gospodarcza terenów o szczególnych predyspozycjach do rozwoju działalności turystycznej
- Ośrodki obsługi turystyki
- Plaża miejska
- Ochrona i aktywizacja turystyczna miejscowości o zachowanych walorach kulturowych (układ ruralistyczny wpisany do ewidencji zabytków)
- Współpraca z gminami sąsiednimi w zakresie wykorzystania i wzmocnienia wspólnych potencjałów rozwoju

Turystyczne gminne szlaki kulturowe

- Turystyczne szlaki kulturowe, w tym: „Szlak neolitu”, „Szlak Chopina”, „Szlak Powstańców”

STREFA ROZWOJU ROLNICTWA

- Rozwój rolnictwa, w tym ekologicznego, w obszarach o najlepszych warunkach produkcji roślinnej i zwierzęcej (gleby I-III)
- Poprawa warunków wodnych w obszarze niedoboru wody dla rolnictwa (OSI poziomu regionalnego) [dot. całej gminy]
- Budowa stałego targowiska gminnego umożliwiającego sprzedaż bezpośrednią produktów rolnych

3
AKTYWNI MIESZKAŃCY WSPÓŁZARZĄDZAJĄCY GMINĄ

STREFA OSADNICZA

Rozwój miasta Izbica Kujawska i miejscowości wg ustalonej hierarchii sieci osadniczej

- centralny ośrodek administracyjno-usługowy gminy (ośrodek lokalny)
- ośrodek wspomagający centralny ośrodek gminy
- pozostałe miejscowości
- miasto Izbica Kujawska zakwalifikowane w polityce regionalnej do kategorii „małych miast”

- Poprawa warunków rozwoju społeczno-gospodarczego – odpowiedź na delimitację OSI na poziomie krajowym - obszar zagrożony trwałą marginalizacją, obszar funkcjonalny miasta średniego tracącego funkcje społeczno-gospodarcze oraz na poziomie regionalnym - niskiego poziomu rozwoju społecznego [dot. całej gminy]
- Rozwój współpracy w ramach funkcjonowania miejskiego obszaru funkcjonalnego Włocławka oraz obszaru prowadzenia polityki terytorialnej powiatu włocławskiego (OPPT Włocławka) [dot. całej gminy]
- Niwelowanie konfliktów i ograniczeń w zabudowie i zagospodarowaniu terenów
- ferma - uciążliwości odorowe
- strefa buforowa wokół elektrowni wiatrowych
- strefy bezpieczeństwa od przebiegu/lokalizacji infrastruktury technicznej

STREFA PRZYRODNICZA I KULTUROWA

obszary cenne przyrodniczo i krajobrazowo, w tym obszary i obiekty prawnie chronione (Obszar Chronionego Krajobrazu Jezioro Modzerowskie⁵, 11 pomników przyrody, użytki ekologiczne) oraz lokalny korytarz ekologiczny gminy obejmujący lasy, zadrzewienia oraz tereny wód powierzchniowych łączący swoim zasięgiem zachodnią i wschodnią część gminy o szczególnych zasobach przyrodniczych i krajobrazowych. Ze względu na szczególne uwarunkowania przyrodnicze w południowej części Obszaru Chronionego Krajobrazu Jezioro Modzerowskie wyznaczono dodatkowo obszar wymagający wzmocnienia ochrony, ważny dla ptaków w okresie gniazdowania oraz migracji (półwysep na jeziorze Modzerowskim);

gminny szlak przyrodniczy, którego przebieg łączy najcenniejsze obszary przyrodnicze gminy;

udokumentowane złożę węgla brunatnego Mąkoszyn-Grochowiska (pow. 475,13 ha) znajdujące się w północno-zachodniej części gminy chronione przed użytkowaniem uniemożliwiającym jego ewentualną eksploatację;

obiekty wpisane do rejestru zabytków – zabytki archeologiczne w miejscowościach: Wietrzychowice, Chociszewo, Gaj, Modzerowo oraz Mchówek; zabytki nieruchome: w mieście Izbica Kujawska (3), Błenna (2), Sokołowo, Mchówek (6), Modzerowo (2), stanowiące podstawę rozwoju usług i działalności społeczno-gospodarczych z poszanowaniem ich dotychczasowego przeznaczenia;

pozostałe obiekty o wartościach historyczno-kulturowych tj. stanowiące miejsca i obiekty wyróżniające gminę i nadające jej lokalnego indywidualnego charakteru, m.in.: zlokalizowany na rynku miejskim Pomnik Fryderyka Chopina, kamień upamiętniający miejsce narodzin Tekli Justyny Krzyżanowskiej – matki Fryderyka Chopina w miejscowości Długie, miejsce pamięci F. Chopina oraz miejsce stacjonowania sztabu Armii „Poznań”.

STREFA INFRASTRUKTURY TECHNICZNEJ

służąca zaopatrzeniu w energię obejmująca: linię elektroenergetyczną przesyłową wysokiego napięcia 110 kV, gazociąg wysokiego ciśnienia DN 500 i DN 700, gazową stację redukcyjno-pomiarową, rurociąg naftowy „Przyjaźń” (DN 500, DN 800); trzy elektrownie wiatrowe o maksymalnych mocach wytwórczych 600 kW (2 w Kazimierowie oraz 1 w Helenowie), przy czym jako przestrzeń do rozwoju różnego typu urządzeń wytwarzających energię z odnawialnych źródeł energii – przetwarzanie energii wiatru, promieniowania słonecznego, geotermię czy energię pozyskiwaną z biomasy i biogazu wskazuje się cały obszar gminy, przy uwzględnieniu przepisów prawa i akceptacji społecznej;

służąca łączności: stacje bazowe telefonii komórkowej zlokalizowane w miejscowościach Józefowo i Izbica Kujawska;

⁵ W strategii rozwoju województwa, Obszar Chronionego Krajobrazu Jezioro Modzerowskie, stanowi obszar szczególnie cenny przyrodniczo i kulturowo.

służąca gromadzeniu i unieszkodliwianiu odpadów – Punkt Selektywnej Zbiórki Odpadów Komunalnych (PSZOK) znajdujący się w miejscowości Kazimierowo;

służąca gromadzeniu, odprowadzaniu i oczyszczaniu ścieków – oczyszczalnia ścieków zlokalizowana w miejscowości Kazimierowo, w gminie wyznaczono aglomerację Izbica Kujawska o równoważnej liczbie mieszkańców (RLM) 2 861 obejmującą w całości miasto Izbica Kujawska oraz częściowo: Augustynowo, Podhulanka i Podtymień;

służąca zaopatrzeniu w dobrej jakości wodę – dwa ujęcia wód podziemnych (w przypadku każdego stację zaopatrzenia w wodę 3 studnie głębinowe) w Izbicy Kujawskiej i w Wietrzychowicach.

STREFA INFRASTRUKTURY TRANSPORTOWEJ

infrastruktura o kluczowym znaczeniu dla spójności województwa i dostępności międzyregionalnej obejmująca drogę wojewódzką DW270, która zapewnia połączenie gminy z regionalnym ośrodkiem Włocławkiem oraz z miastem Koło w województwie wielkopolskim, a dalej z autostradą A2.

Dla ww. DW270 obsługującej kluczowe zewnętrzne relacje transportowe województwa kujawsko-pomorskiego, w strategii rozwoju województwa zakłada się jej przebudowę – realizację jako drogi klasy głównej ruchu przyspieszonego w układzie jezdni 2+2 lub 2+1 z budową obwodnic. Zakłada się zatem lobbowanie na rzecz w pierwszej kolejności dokonania analiz zasadności realizacji obwodnicy, a następnie ewentualnie docelowo realizacji **obwodnicy miasta Izbica Kujawska** w ciągu ww. drogi dla usprawnienia ruchu i niwelowania uciążliwości w mieście wynikających z intensywnego ruchu samochodowego;

pozostałe drogi zapewniające połączenie z zewnątrz oraz zapewniające połączenie lokalnych miejscowości obejmują pozostałą drogę wojewódzką (DW 269), drogi powiatowe (2814C, 2933C, 2941C) i gminne, które zapewniają zarówno dostęp do gminy jak i umożliwiają sprawne poruszanie się wewnątrz gminy. Dla zapewnienia bezpieczeństwa użytkownika, zakłada się **przebudowę skrzyżowania dróg wojewódzkich 270 i 269**;

rozwój sieci dróg rowerowych obejmujący rozwój dróg rowerowych wzdłuż głównych dróg przebiegających przez teren gminy (DW270 i DW269), zapewniając jednocześnie komfortowy dostęp do miasta Izbica Kujawska, jako gminnego ośrodka rozwoju społecznego i rynku pracy. Zakłada się, iż sieć dróg rowerowych powinna obejmować również najciekawsze przyrodniczo i turystycznie obiekty gminy, tworząc pętle dróg rowerowych przebiegając m. in. przez miejscowości: Chotel, Wietrzychowice, Błenna, Ciepliny, Komorowo, Podtymień, Śmielnik, Długie, Mchówek czy Świszewy;

Teren gminy w zakresie transportu w polityce regionalnej został zakwalifikowany do „obszarów wymagających rozwiązania sytuacji problemowej, identyfikowany na poziomie regionalnym” – OSI peryferyjności transportowej – OSI o znaczeniu regionalnym, wobec którego politykę rozwoju prowadzi Samorząd Województwa, wymagający działań skutkujących poprawą tej dostępności transportowej.

W zakresie osiągnięcia najważniejszych celów podróży, drogi przebiegające przez terytorium gminy Izbica Kujawska obsługują jeden z podstawowych kierunków dla województwa kujawsko-pomorskiego: Konin/Koło (dojazd do A2) – obsługiwane ciągiem drogi DW 270.

STREFA ROZWOJU INWESTYCJI

tworzenie terenów inwestycyjnych – w granicach gminy wskazuje się tereny inwestycyjne wymagające organizacji, w tym uzbrojenia w niezbędną infrastrukturę techniczną. Gmina Izbica Kujawska w polityce regionalnej (wg koncepcji rozwoju przestrzeni inwestycyjnych na terenie województwa kujawsko-pomorskiego), ze względu na potencjał do rozwoju przestrzeni inwestycyjnych, określona została jako „gmina wymagająca wsparcia w tworzeniu przestrzeni inwestycyjnych o znaczeniu lokalnym”;

miasto Izbica Kujawska jako gminny ośrodek rozwoju gospodarczego i lokalnego rynku pracy wymagający wsparcia i wzmocnienia w zakresie pełnienia funkcji katalizatora działalności gospodarczej;

ewentualna eksploatacja złoża węgla brunatnego Mąkoszyn-Grochowiska zgodnie z przepisami odrębnymi, w tym zgodnie z zasadą równowagi przyrodniczej.

STREFA ROZWOJU TURYSTYKI

rozwój Parku Kulturowego Wietrzychowice i podniesienie rangi jego ochrony jako podstawy rozwoju działalności społeczno-gospodarczych w gminie;

tereny o szczególnych predyspozycjach rozwoju działalności turystycznej obejmujące tereny Parku Kulturowego Wietrzychowice i Jeziora Kraśnia oraz obszar Jeziora Modzerowskiego, i rzeki Noteć, dla których zakłada się **aktywizację gospodarczą**. Polegać to będzie na: 1) realizacji nowej i rozwoju istniejącej infrastruktury turystycznej (np. plaża nad Jeziorem Długie), w tym szczególnie gospodarstw agroturystycznych opartych na tematyce lokalnego dziedzictwa kulinarnego, zasobów archeologicznych i historycznych; 2) wspieraniu ośrodków obsługi turystyki (miejscowości: Długie, Gaj Stolarski, Modzerowo i Świątosławice, Błenna A) w pełnieniu swoich funkcji. Istotnym czynnikiem będzie **rozwój współpracy z gminami sąsiednimi** w zakresie wykorzystania i wzmocnienia wspólnych potencjałów rozwoju – w szczególności z gminą Lubraniec w zakresie rozwoju i promocji Parków Kulturowych Wietrzychowice i Sarnowo oraz gminą Babiak w zakresie wykorzystania turystycznego Jeziora Modzerowskiego.

Jako ważny element służący rozwojowi turystyki widzi się miasto Izbica Kujawska, które ze względu na bogatą historię posiada potencjał turystyczny, jako miejscowość o zachowanych walorach kulturowych (układ ruralistyczny wpisany do ewidencji zabytków) i które wymaga ochrony i aktywizacji turystycznej;

szlaki kulturowe powstałe na bazie lokalnego dziedzictwa kulturowego, spajające istotne zabytki i obiekty kulturowe w gminie, a także za sprawą współpracy mogące oddziaływać poza granice gminy – „Szlak Neolitu”, „Szlak Chopina”, „Szlak Powstańców”.

STREFA ROZWOJU ROLNICTWA

Na terenie gminy zakłada się **rozwój rolnictwa, w tym szczególnie ekologicznego** w obszarach o najlepszych uwarunkowaniach produkcji roślinnej i zwierzęcej (gleby I-III), co skutkować będzie produkcją wysokiej jakości produktów rolnych i rolno-spożywczych dla osób ze szczególnymi potrzebami żywieniowymi. W polityce regionalnej województwa gmina Izbica Kujawska znajduje się na obszarze strategicznej interwencji niedoboru wody dla rolnictwa (OSI

poziomu regionalnego), stąd ważnym zdaniem jest **poprawa warunków wodnych na obszarze rolniczym gminy**. Istotnym działaniem dla rozwoju produkcji wysokiej jakości żywności jest budowa stałego, dostosowanego do aktualnych przepisów **targowiska gminnego** umożliwiającego sprzedaż bezpośrednią produktów rolnych.

STREFA OSADNICZA

Dla optymalnej obsługi mieszkańców gminy przyjmuje się rozwój miasta Izbica Kujawska i miejscowości wg ustalonej hierarchii sieci osadniczej:

- o **Izbica Kujawska** – centralny ośrodek administracyjno-usługowy gminy (ośrodek lokalny w polityce regionalnej), gdzie zakłada się w głównej mierze rozwój zabudowy mieszkaniowej jednorodzinnej i wielorodzinnej, usługowej, produkcyjnej niekolidującej z pozostałymi funkcjami miasta, terenów zieleni urządzonej, przestrzeni publicznych;
- o **Błenna** – ośrodek wspomagający centralny ośrodek gminy, gdzie zakłada się w głównej mierze rozwój zabudowy mieszkaniowej jednorodzinnej, usługowej, produkcyjnej niekolidującej z pozostałymi funkcjami miasta, terenów zieleni urządzonej, przestrzeni publicznych;
- o Augustynowo, Błenna A, Błenna B, Chociszewo, Chotel, Cieplinki, Ciepliny, Ciepliny Budy, Dębianki, Długie, Długie Parcele, Dziewczopole, Gaj Stolarski, Gąsiorowo, Gogoły, Grochowiska, Helenowo, Hulanka, Joasin, Józefowo, Kazanki, Kazimierowo, Komorowo, Martanowo Folwark, Mchówek, Mieczysławowo, Modzerowo, Naczachowo, Nowa Wieś, Obałki, Pasieka, Podhulanka, Podtymień, Pustki, Rogózki, Skarbanowo, Słubin, Sokołowo, Szczkowo, Szczkówek, Ślazewo, Śmielnik, Śmieły, Świętosławice, Świszewy, Świszewy Kolonia, Tymień, Wietrzychowice, Wiszczelice, Wólka Komorowska, Zaborowo, Zakręty, Zdrojówka, Zdzisławin – **pozostałe miejscowości**, gdzie zakłada się w głównej mierze rozwój zabudowy mieszkaniowej jednorodzinnej i zagrodowej.

Miasto Izbica Kujawska zakwalifikowane zostało w polityce regionalnej do kategorii „małych miast”. Zakłada się poprawę warunków rozwoju społeczno-gospodarczego na terenie całej gminy, jako odpowiedź na delimitację OSI na poziomie krajowym – gminy zagrożone trwałą marginalizacją oraz OSI na poziomie regionalnym – OSI gmin wykazujących negatywną sytuację społeczno-gospodarczą, w zakresie niskiego poziomu rozwoju społecznego.

Zakłada się również rozwój współpracy w ramach funkcjonowania miejskiego obszaru funkcjonalnego Włocławka, zdelimitowanego jako OSI poziomu regionalnego – MOF Włocławka i OSI poziomu krajowego OSI miasta tracącego funkcje społeczno-gospodarcze, oraz obszaru prowadzenia polityki terytorialnej powiatu włocławskiego (OPPT Włocławka).

Istotnym elementem dla właściwego funkcjonowania sieci osadniczej w przestrzeni gminy jest niwelowanie konfliktów i ograniczeń. Na dzień dzisiejszy identyfikuje się potencjalne konflikty czy uciążliwości związane z lokalizacją wielkotowarowych ferm, które mogą stanowić uciążliwości odorowe oraz stref buforowych i stref bezpieczeństwa względem elektrowni wiatrowych czy przebiegu/lokalizacji infrastruktury technicznej, w których obowiązują prawne ograniczenia zagospodarowania.

6. USTALENIA I REKOMENDACJE W ZAKRESIE KSZTAŁTOWANIA I PROWADZENIA POLITYKI PRZESTRZENNEJ W GMINIE



Polityka przestrzenna w gminie Izbica Kujawska będzie kształtowana i prowadzona za pomocą wszelkich dostępnych narzędzi planowania przestrzennego, których opracowanie oparte będzie na rzetelnych i wieloaspektowych analizach. Określa się następujące ustalenia i rekomendacje, stanowiące ramę do opracowywania wszystkich dokumentów planistycznych i prowadzenia wszelkich działań odbywających się w przestrzeni gminy:

W zakresie kształtowania systemu przyrodniczego i kulturowego:

- o ochrona, utrzymanie terenów cennych przyrodniczo oraz ich kształtowanie w formie spójnego systemu umożliwiającego migrację roślin, zwierząt, grzybów;
- o ograniczanie zmian przeznaczenia lasów i gruntów leśnych na cele inne niż leśne;
- o ograniczanie przekształcenia naturalnej rzeźby terenu, niszczenia skarp, niwelacji pagórków;
- o ochrona wód powierzchniowych, w tym oczek wodnych, podmokłości, torfowisk;
- o kształtowanie terenów zieleni urządzonej wśród terenów zainwestowanych, w tym szczególnie w granicach miejscowości;
- o ograniczanie zmian przeznaczenia terenu, uzupełnianie zieleni w obszarze określonym jako obszary szczególnie cenne przyrodniczo i krajobrazowo;
- o ochrona dziedzictwa kulturowego i wykorzystanie go do działalności społeczno-gospodarczych pod warunkiem nie kolidowania z funkcją pierwotną obiektów i obszarów zabytkowych;
- o utrzymanie historycznie ukształtowanej struktury osadniczej;
- o kształtowanie wysokich walorów estetycznych nowej zabudowy mieszkalnej, rekreacyjno-turystycznej i produkcyjnej nawiązującej do tradycji i wartości lokalnych.

W zakresie kształtowania osadnictwa:

- o racjonalność użytkowania terenu, w tym oszczędność terenu, tj. wykorzystywania pod inwestycje w pierwszej kolejności terenów już zainwestowanych z możliwością nadania im całkiem nowych funkcji „brown field”, a dopiero, jeśli to niemożliwe, zagospodarowywanie nowych terenów „green field”;
- o kształtowanie przestrzeni w ścisłym dostosowaniu planowanych funkcji terenu do lokalnych uwarunkowań i trendów rozwojowych, w tym określonych w opracowaniu fizjograficznym oraz liczby i struktury wiekowej ludności obecnej i prognozowanej;

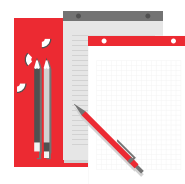
- o kształtowanie przestrzeni gminy z zachowaniem ciągłości funkcjonalno-przestrzennej z terenami położonymi poza jej granicami, a budującymi systemy ponadlokalne – regionalne i krajowe zapewniając ich niezakłócone funkcjonowanie;
- o planowanie miasta Izbica Kujawska i miejscowości wiejskich jako ośrodków spójnych, zwartych, odpowiadających na potrzeby wszystkich użytkowników, w tym osób starszych, rodzin z dziećmi i osób z niepełnosprawnościami, w tym ruchowymi;
- o przeciwdziałanie bezplanowej i chaotycznej parcelacji terenu;
- o planowanie gminy jako bezpiecznej - dostosowanie przestrzeni gminy do zidentyfikowanych zagrożeń;
- o planowanie gminy z uwzględnieniem potrzeby adaptacji do zmian klimatu i przeciwdziałania tym zmianom.

W zakresie kształtowania systemu infrastruktury technicznej i transportowej

- o planowanie spójnego systemu transportowego zapewniającego dostęp do ośrodków usługowo-gospodarczych rangi krajowej, regionalnej i lokalnej;
- o planowanie infrastruktury transportowej z uwzględnieniem potrzeb wszystkich użytkowników, w tym z niepełnosprawnościami;
- o planowanie infrastruktury technicznej w odpowiedzi na aktualne potrzeby i trendy, w tym w zakresie bezpieczeństwa;
- o współpraca z sąsiednimi jednostkami samorządu terytorialnego w zakresie kształtowania wspólnych systemów infrastruktury technicznej;
- o planowanie sieci infrastruktury technicznej i transportowej w sposób w jak najmniejszym stopniu mogący wpływać niekorzystnie na środowisko przyrodnicze.

W zakresie kształtowania ogólnego rozwoju:

- o planowanie gminy z myślą o wszystkich interesariuszach – przedkładanie dobra wspólnego nad korzyści jednostki;
- o planowanie rozwoju gminy zgodnie z ideą rozwoju zrównoważonego, warunkującego długofalową stabilność społeczno-ekonomiczną oraz korzystanie z zasobów naturalnych i kulturowych przez przyszłe pokolenia;
- o zachowanie lub gdy jest to niezbędne, przywrócenie ładu przestrzennego – tj. uporządkowanie lokalnego krajobrazu poprzez właściwe rozmieszczenie i sąsiedztwo funkcji oraz zachowanie struktur przyrodniczych, kulturowych i historycznych w zagospodarowaniu i pokryciu terenu.

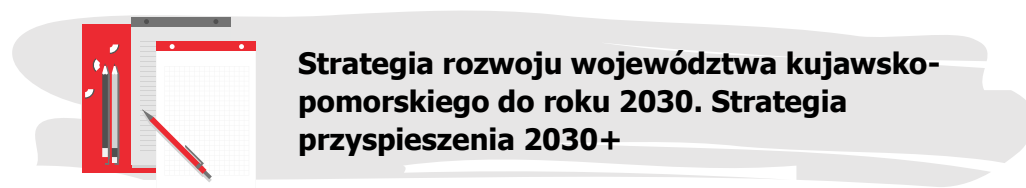


7. SPÓJNOŚĆ ZE STRATEGIĄ ROZWOJU WOJEWÓDZTWA KUJAWSKO-POMORSKIEGO ORAZ STRATEGIAMI PONADLOKALNYMI I KRAJOWYMI

Zgodnie z art. 10e ustawy o samorządzie gminnym strategia rozwoju gminy jest spójna ze strategią rozwoju województwa oraz strategią rozwoju ponadlokalnego - ustalenia Strategii rozwoju gminy Izbica Kujawska na lata 2021-2030 są spójne z ustaleniami zawartymi w Strategii rozwoju województwa kujawsko-pomorskiego do roku 2030. Strategia przyspieszenia 2030+.

Natomiast w zakresie strategii poziomu ponadlokalnego – dla gminy Izbica Kujawska nie funkcjonują aktualne strategie na poziomie ponadlokalnym.

Gmina przynależy do Stowarzyszenia WŁOF – Zintegrowane Inwestycje Terytorialne Miejskiego Obszaru Funkcjonalnego Włocławka, w ramach którego trwają prace nad dokumentem Strategii Terytorialnej Miejskiego Obszaru Funkcjonalnego Włocławka (wg stanu na czerwc 2023 r. prace nad dokumentem nie zostały zakończone).



W strategii województwa dla realizacji celu nadrzędnego jakim jest „Jakość życia typowa dla wysoko rozwiniętych regionów europejskich” wyznaczono pięć celów głównych, w które wpisują się wszystkie cele strategiczne i kierunki rozwoju wyznaczone dla gminy Izbica Kujawska.

Cele w strategii gminy	Cele w SRW
Odporna i bezpieczna przestrzeń	Dostępna przestrzeń i czyste środowisko Spójne i bezpieczne województwo
Gospodarka oparta na potencjałach	Konkurencyjna gospodarka
Aktywni mieszkańcy współzarządzający gminą	Skuteczna edukacja Zdrowe, aktywne i zamożne społeczeństwo

Ponadto określono Model struktury funkcjonalno-przestrzennej uwzględniający trzy systemy regionalne: przyrodniczy, osadniczy, transportowy; kluczowe elementy budujące potencjał ponadregionalny i przewagi konkurencyjne województwa; zidentyfikowane obszary wymagające rozwiązania sytuacji problemowej; założenia polityki terytorialnej; obszary strategicznej interwencji.

Spośród ww. gminy Izbica Kujawska dotyczy:

- System przyrodniczy, w tym wyznaczone obszary szczególnie cenne przyrodniczo i krajobrazowo

W strategii gminy wyznaczono system przyrodniczy obejmujący obszary objęte ochroną prawną na podstawie ustawy o ochronie przyrody.

- System osadniczy

W strategii gminy określono miasto Izbica Kujawska jako główny ośrodek gminy, przy uwzględnieniu, iż w hierarchii sieci osadniczej województwa pełni on rolę ośrodka lokalnego. Dodatkowo w strategii gminy zaznaczono, iż w strategii województwa miasto Izbica kujawska zostało wskazane jako miasto zaliczane w polityce regionalnej do kategorii małych miast.

- System transportowy

W strategii gminy wskazano infrastrukturę kluczową dla dostępności międzyregionalnej jako infrastrukturę drogową zapewniającą dostępność zewnętrzną gminy – drogi wojewódzkie (DW270, DW269), w tym drogę wojewódzką o kluczowym znaczeniu dla spójności województwa (DW270).

Ww. DW270 w strategii województwa została określona jako droga do budowy lub przebudowy. Realizacja drogi jako drogi klasy głównej ruchu przyspieszonego w układzie jezdni 2+2 lub 2+1 z budową obwodnic. Stąd w strategii gminy wskazano planowaną obwodnicę miasta Izbica Kujawska w przebiegu dróg wojewódzkich DW269/DW270, jednak z zaznaczeniem w opisie Modelu potrzeby wykonania w pierwszej kolejności analizy zasadności budowy ww. obwodnicy.

- Gmina wymagająca wsparcia w tworzeniu przestrzeni inwestycyjnych o znaczeniu lokalnym

W strategii gminy wskazano miejsce tworzenia terenów inwestycyjnych.

- Założenia polityki terytorialnej

W strategii gminy w systemie osadniczym dla gminy Izbica Kujawska określono III poziom polityki terytorialnej związany z miastami średnimi i obszarami powiązаныmi z nimi funkcjonalnie – MOF Włocławka oraz IV poziom związany z miastami powiatowymi i obszarami powiązаныmi z nimi funkcjonalnie – OPPT Włocławka.

- Obszary strategicznej interwencji (OSI)

W strategii rozwoju województwa określono obszary strategicznej interwencji na poziomie regionalnym, wśród których gminy Izbica Kujawska dotyczy:

- OSI obszarów cechujących się skrajnym niedoborem wody dla rolnictwa,

Sposób realizacji potrzeb/przełamania sytuacji problemowej będzie wynikać z Programu rozwoju retencji dla celów rolniczych i środowiskowych w województwie kujawsko-pomorskim. Niemniej w strategii gminy określono kierunki rozwoju dotyczące poprawy warunków wodnych

- OSI obszarów peryferyjności transportowej,

Sposób realizacji potrzeb/przełamania sytuacji problemowej będzie wynikać z Planu zrównoważonego rozwoju transportu publicznego województwa kujawsko-pomorskiego (program w opracowaniu, na wstępnym etapie prac). Niemniej w strategii gminy określono kierunki rozwoju dotyczące konieczności rozwoju transportu publicznego, w tym opartego o ekologiczne środki transportu.

- OSI obszar negatywnej sytuacji społeczno-gospodarczej identyfikowane na poziomie regionalnym – identyfikacja w zakresie niskiego rozwoju społecznego.

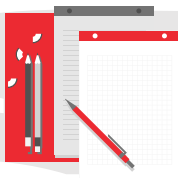
Preferencje dla gmin w ramach konstruowania kryteriów konkursów w Programie Regionalnym: Fundusze Europejskie dla Województwa Kujawsko-Pomorskiego 2021-2027 albo alternatywnie zaprogramowanie dedykowanej interwencji w ramach Polityki terytorialnej województwa kujawsko-pomorskiego. Niemniej w strategii gminy określono kierunki rozwoju dotyczące rozwoju społecznego, w tym podniesienia poziomu edukacji i aktywności społecznej.

Z OSI wyznaczonych na poziomie krajowym, gminy Izbica Kujawska dotyczy:

- gmina zagrożona trwałą marginalizacją,
Możliwy rodzaj instrumentu wsparcia / mechanizmu uzgodnień jest określany z poziomu polityki krajowej. Niemniej w strategii gminy wyznaczono cel strategiczny Gospodarka oparta na potencjałach, uwzględniając w Modelu strefę rozwoju inwestycji; strefę rozwoju turystyki; strefę rozwoju rolnictwa.
- miasta średnie tracące funkcje społeczno-gospodarcze.
Możliwy rodzaj instrumentu wsparcia / mechanizmu uzgodnień jest określany z poziomu polityki krajowej. Niemniej w strategii gminy wyznaczono cel strategiczny Gospodarka oparta na potencjałach, uwzględniając w Modelu strefę rozwoju inwestycji; strefę rozwoju turystyki; strefę rozwoju rolnictwa.

→ Projekty kluczowe:

423 Rozwój podstawowej i strategicznej infrastruktury sportowej – brak basenu/krytej pływalni w powiecie włocławskim.



Strategia na rzecz Odpowiedzialnego Rozwoju (SOR)

Strategia na rzecz Odpowiedzialnego Rozwoju określa podstawowe uwarunkowania, cele i kierunki rozwoju kraju w wymiarze społecznym, gospodarczym, regionalnym i przestrzennym w perspektywie roku 2020 i 2030. Głównym celem SOR jest „Tworzenie warunków dla wzrostu dochodów mieszkańców Polski przy jednoczesnym wzroście spójności w wymiarze społecznym, ekonomicznym, środowiskowym i terytorialnym”, a także 3 cele szczegółowe:

I. Trwały wzrost gospodarczy oparty coraz silniej o wiedzę, dane i doskonałość organizacyjną (obszary: Reindustrializacja, Rozwój innowacyjnych firm, Małe i średnie przedsiębiorstwa, Kapitał dla rozwoju, Ekspansja zagraniczna);

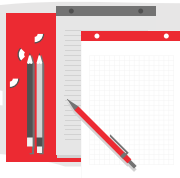
II. Rozwój społecznie wrażliwy i terytorialnie zrównoważony (obszary: Spójność społeczna, Rozwój zrównoważony terytorialnie);

III. Skuteczne państwo i instytucje służące wzrostowi oraz włączeniu społecznemu i gospodarczemu (obszary: Prawo w służbie obywatelom i gospodarce, Instytucje prorozwojowe i strategiczne zarządzanie rozwojem, E-państwo, Finanse publiczne, Efektywność wykorzystania środków UE)

oraz obszary wpływające na osiągnięcie celów Strategii: Kapitał ludzki i społeczny, Cyfryzacja, Transport, Energia, Środowisko, Bezpieczeństwo Narodowe.

Cele w strategii gminy	Cele w SOR
Odporna i bezpieczna przestrzeń	Rozwój społecznie wrażliwy i terytorialnie zrównoważony Skuteczne państwo i instytucje służące wzrostowi oraz włączeniu społecznemu i gospodarczemu
Gospodarka oparta na potencjałach	Trwały wzrost gospodarczy oparty coraz silniej o wiedzę, dane i doskonałość
Aktywni mieszkańcy współzarządzający gminą	Rozwój społecznie wrażliwy i terytorialnie zrównoważony Skuteczne państwo i instytucje służące wzrostowi oraz włączeniu społecznemu i gospodarczemu

Każdy z celów strategii rozwoju gminy Izbica Kujawska wpisuje się w cele SOR. Strategia rozwoju gminy uwzględnia zdiagnozowane problemy społeczno-gospodarcze i uznanie jej za obszar zagrożony trwałą marginalizacją.



Krajowa Strategia Rozwoju Regionalnego 2030 (KSRR)

Krajowa Strategia Rozwoju Regionalnego 2030 rozwija postanowienia Strategii na rzecz Odpowiedzialnego Rozwoju do roku 2020 (z perspektywą do 2030 r.), określone w filarze rozwój społecznie wrażliwy i terytorialnie zrównoważony. KSRR jest podstawowym dokumentem strategicznym polityki regionalnej państwa w perspektywie do 2030 r. Głównym celem KSRR jest: „Efektywne wykorzystanie endogenicznych potencjałów terytoriów i ich specjalizacji dla osiągania zrównoważonego rozwoju kraju, co tworzyć będzie warunki do wzrostu dochodów mieszkańców Polski przy jednoczesnym osiągnięciu spójności w wymiarze społecznym, gospodarczym, środowiskowym i przestrzennym”, dla realizacji, której przyjęto trzy cele szczegółowe:

Cel szczegółowy I: Zwiększenie spójności rozwoju kraju w wymiarze społecznym, gospodarczym, środowiskowym i przestrzennym;

Cel szczegółowy II: Wzmacnianie regionalnych przewag konkurencyjnych;

Cel szczegółowy III: Podniesienie jakości zarządzania i wdrażania polityk ukierunkowanych terytorialnie.

Cele w strategii gminy	Cele w KSRR
Odporna i bezpieczna przestrzeń	Zwiększenie spójności rozwoju kraju w wymiarze społecznym, gospodarczym, środowiskowym i przestrzennym
Gospodarka oparta na potencjałach	Wzmacnianie regionalnych przewag konkurencyjnych Zwiększenie spójności rozwoju kraju w wymiarze społecznym, gospodarczym, środowiskowym i przestrzennym
Aktywni mieszkańcy współzarządzający gminą	Podniesienie jakości zarządzania i wdrażania polityk ukierunkowanych terytorialnie Zwiększenie spójności rozwoju kraju w wymiarze społecznym, gospodarczym, środowiskowym i przestrzennym

Każdy z celów strategii rozwoju gminy Izbica Kujawska wpisuje się w cele KSRR. Strategia rozwoju gminy uwzględnia zdiagnozowane problemy społeczno-gospodarcze i uznanie jej za OSI obszarów zagrożonych trwałą marginalizacją oraz OSI miast średnich tracących funkcje społeczno-gospodarcze.

8. OBSZARY STRATEGICZNEJ INTERWENCJI OKREŚLONE W STRATEGII ROZWOJU WOJEWÓDZTWA WRAZ Z ZAKRESEM PLANOWANYCH DZIAŁAŃ

Jako obszar strategicznej interwencji (OSI) należy rozumieć obszar, który ze względu na zidentyfikowanie ściśle określonych czynników o różnym charakterze może generować sytuację kryzysową lub potęgować potencjał rozwojowy.

Gmina Izbica Kujawska została włączona w zasięg sześciu OSI ponadlokalnych – dwóch OSI identyfikowanych na poziomie krajowym (określonych w dokumencie „Krajowa Strategia Rozwoju Regionalnego 2030”) oraz w czterech OSI identyfikowanych na poziomie regionalnym (określonych w dokumencie „Strategia rozwoju województwa kujawsko-pomorskiego do 2030 roku. Strategia Przyspieszenia 2030+”).

OSI krajowe

wobec których politykę rozwoju adekwatną do przedmiotu delimitacji prowadzi Rada Ministrów Rzeczypospolitej Polskiej

Miasta średnie tracące funkcje społeczno-gospodarcze⁶

Możliwy rodzaj instrumentu wsparcia / mechanizmu uzgodnień jest określany z poziomu polityki krajowej.

Obszary zagrożone trwałą marginalizacją⁷

Możliwy rodzaj instrumentu wsparcia / mechanizmu uzgodnień jest określany z poziomu polityki krajowej.

OSI wojewódzkie

wobec których politykę rozwoju adekwatną do przedmiotu delimitacji prowadzi Samorząd Województwa

Miejski obszar funkcjonalny Włocławka

Możliwy rodzaj instrumentu wsparcia / mechanizmu uzgodnień to Instrument ZIT / Interwencja na podstawie uzgadnianego dokumentu programowego.

OSI gmin wykazujących negatywną sytuację społeczno-gospodarczą - identyfikacja w zakresie niskiego rozwoju społecznego

Możliwy rodzaj instrumentu wsparcia / mechanizmu uzgodnień to Instrument IIT, wsparcie poprzez preferencje w RPO / brak uzgodnień.

OSI obszarów cechujących się skrajnym niedoborem wody dla rolnictwa

Możliwy rodzaj instrumentu wsparcia / mechanizmu uzgodnień to Instrument IIT, wsparcie poprzez dedykowane działania przestrzenne / brak uzgodnień.

OSI obszarów peryferyjności transportowej

Możliwy rodzaj instrumentu wsparcia / mechanizmu uzgodnień to Instrument IIT, wsparcie na etapie planowania funkcjonowania transportu publicznego / brak uzgodnień.

⁶ W przypadku wyróżnienia „miejskich obszarów funkcjonalnych miast średnich tracących funkcje społeczno-gospodarcze” jako OSI traktuje się obszary funkcjonalne, a nie wyłącznie wskazane miasta – gmina Izbica Kujawska jest częścią MOF Włocławka.

⁷ Przynależność gmin wg materiałów ministerstwa właściwego ds. prowadzenia polityki regionalnej.

9. OBSZARY STRATEGICZNEJ INTERWENCJI KLUCZOWE DLA GMINY WRAZ Z ZAKRESEM PLANOWANYCH DZIAŁAŃ

Dla gminy Izbica Kujawska określa się obszar strategicznej interwencji:



Obszar został określony na podstawie zdiagnozowanych możliwości rozwoju gminy na bazie ekstensywnego rolnictwa i zasobów kulturowych w postaci zabytków archeologicznych, w tym Parku Kulturowego Wietrzychowice, ale też potrzeby zmniejszenia występującego problemu niskiego poziomu rozwoju gospodarczego. Gmina na podstawie swoich lokalnych potencjałów zamierza skoncentrować się na tworzeniu i rozwoju działalności gospodarstw agroturystycznych budowanej na zasadzie sieci współpracy poszczególnych gospodarstw, tj.

specjalizacji w wytwarzaniu usług czy produktów, w tym szczególnie dla osób mających szczególne wymagania żywieniowe, psychofizyczne czy zdrowotne, np. osoby z alergiami, niepełnosprawnościami ruchowymi i umysłowymi, niewidzące, autystyczne, z depresją, a następnie wymiany ich między sobą. Ww. działania będą prowadzone jednocześnie z wykorzystaniem zasobów dziedzictwa kultury, głównie archeologicznych, które jeszcze wzmocnią atrakcyjność i konkurencyjność gminy w budowaniu marki turystycznej opartej na lokalnym dziedzictwie kulturowym. Zasoby dziedzictwa historycznego i kulturowego będą stanowić także same w sobie podstawę budowy działalności gospodarczych.

W ten sposób doprowadzi się do powstania markowego produktu turystycznego polegającego na wytwarzaniu najwyższej jakości produktów i usług prowadzonych w szerokim zakresie działalności agroturystycznej w przyjaznej i bezpiecznej przestrzeni bogatej w dziedzictwo kulturowe oparte na zabytkach nieruchomych i archeologicznych.

Wykorzystanie możliwości rozwoju:

Potencjał kulturowy – zabytki archeologiczne, w tym Park Kulturowy Wietrzychowice.

Potencjał gospodarczy – rolnictwo ekstensywne, odległość do sieci dróg krajowych i autostrad zapewniająca z jednej strony stosunkowo łatwą dostępność, ale z drugiej strony możliwość oderwania się od wielkomiejskiego życia; możliwość lokalizacji lokalnych instalacji OZE wykorzystujących do produkcji energii m.in. produkty rolne

Potencjał przyrodniczy – przyjazna przestrzeń z typowo wiejskim krajobrazem, obszarami cennymi przyrodniczo, w tym jeziora, rzeka Noteć, znaczne przestrzenie otwarte umożliwiające realizację inwestycji OZE (zgodnie z akceptacją społeczną i przepisami prawa).

Odpowiedź na aktualne potrzeby – w kraju obserwuje się wzrost liczby osób ze szczególnymi potrzebami wynikający ze wzrostu zachorowań na choroby cywilizacyjne, coraz bardziej precyzyjnej diagnostyki medycznej, w tym psychiatrycznej, ale też świadomości tych osób i ich opiekunów do prawa do „normalnego życia”, a więc wypoczynku, rozwoju, leczenia, rehabilitacji; wzrost świadomości konsumenckich powodujący wzrost zapotrzebowania na żywność wysokiej jakości.

Ograniczenie barier rozwoju:

Brak wyraźnych korzystnych uwarunkowań rozwoju gospodarczego – stosunkowo niskiej jakości gleby, brak dużych przedsiębiorstw stanowiących miejsca pracy, dość znaczna odległość od największych ośrodków miejskich, graniczne położenie w powiecie i województwie, niska aktywność zawodowa i społeczna, wciąż znaczny udział rolnictwa w gospodarce mimo stosunkowo nienajlepszych uwarunkowań jego rozwoju.

Oczekiwane efekty interwencji:

- Wzrost przedsiębiorczości
- Wzrost dochodów mieszkańców gminy, w tym znaczne ograniczenie ubóstwa
- Utrzymanie i ochrona wysokiej jakości przestrzeni przyrodniczej i kulturowej
- Pojawienie się nowych produktów i usług na rynku turystycznym i produktów zdrowej żywności
- Wzrost produkcji energii z odnawialnych źródeł energii na bazie małych lokalnych instalacji OZE
- Wzrost poczucia przywiązania do gminy – lokalnego patriotyzmu

Zakres planowanych działań

Obszar strategicznej interwencji z racji potrzeby koordynacji działań wielu interesariuszy, w tym przedsiębiorców, instytucji, administracji wymagać będzie realizacji wielu inwestycji i działań zapisanych w każdym celu Strategii. Niemniej w największym zakresie dotyczyć będą działania dedykowane celowi Gospodarka oparta na potencjałach:

- zagospodarowanie terenu, budowa infrastruktury turystyczno-wypoczynkowej nad jeziorem Długim i Karaśnia,
- wzmocnienie ochrony dla terenów o szczególnych walorach przyrodniczych – miejsce ważne dla ptaków w okresie gniazdowania oraz migracji (półwysep na Jeziorze Modzerowskim),
- utworzenie miejsc pamięci: matki f. Chopina; w pałacu w Mchówku,
- wytyczenie i realizacja szlaków kulturowych: „Szlak Neolitu”, „Szlak Chopina”, „Szlak Powstańców”,
- stworzenie punktu informacji turystycznej,
- opracowanie wniosku o objęcie Parku Kulturowego Wietrzychowice ochroną w formie pomnika historii,
- opracowanie i wykonanie kompleksowego oznakowania turystycznego gminy,
- budowa parkingów w pobliżu terenów atrakcyjnych turystycznie,
- utworzenie ciągu dróg rowerowych, w tym pieszo-rowerowego po śladzie kolejki wąskotorowej; łączącego Park Kulturowy Wietrzychowice – Park Kulturowy Sarnowo
- opracowanie koncepcji budowy marki turystycznej gminy opartej o potencjały kulturowe i przyrodnicze,
- pozyskanie dofinansowania/finansowania szkoleń dla osób chcących rozpocząć/rozwinąć działalność gospodarczą na bazie lokalnych potencjałów, w tym dla gospodarstw agroturystycznych,
- pozyskanie dofinansowania/finansowania szkoleń dla producentów lokalnych produktów rolnych i rolno-spożywczych, w tym wysokiej jakości produktów dla osób o szczególnych wymaganiach żywieniowych,
- budowanie aktywnej promocji rolnictwa ekologicznego, agroturystyki i archoturystyki w gminie – wsparcie produktu i jego promocji,
- budowa targowiska miejskiego.

10. SYSTEM REALIZACJI STRATEGII



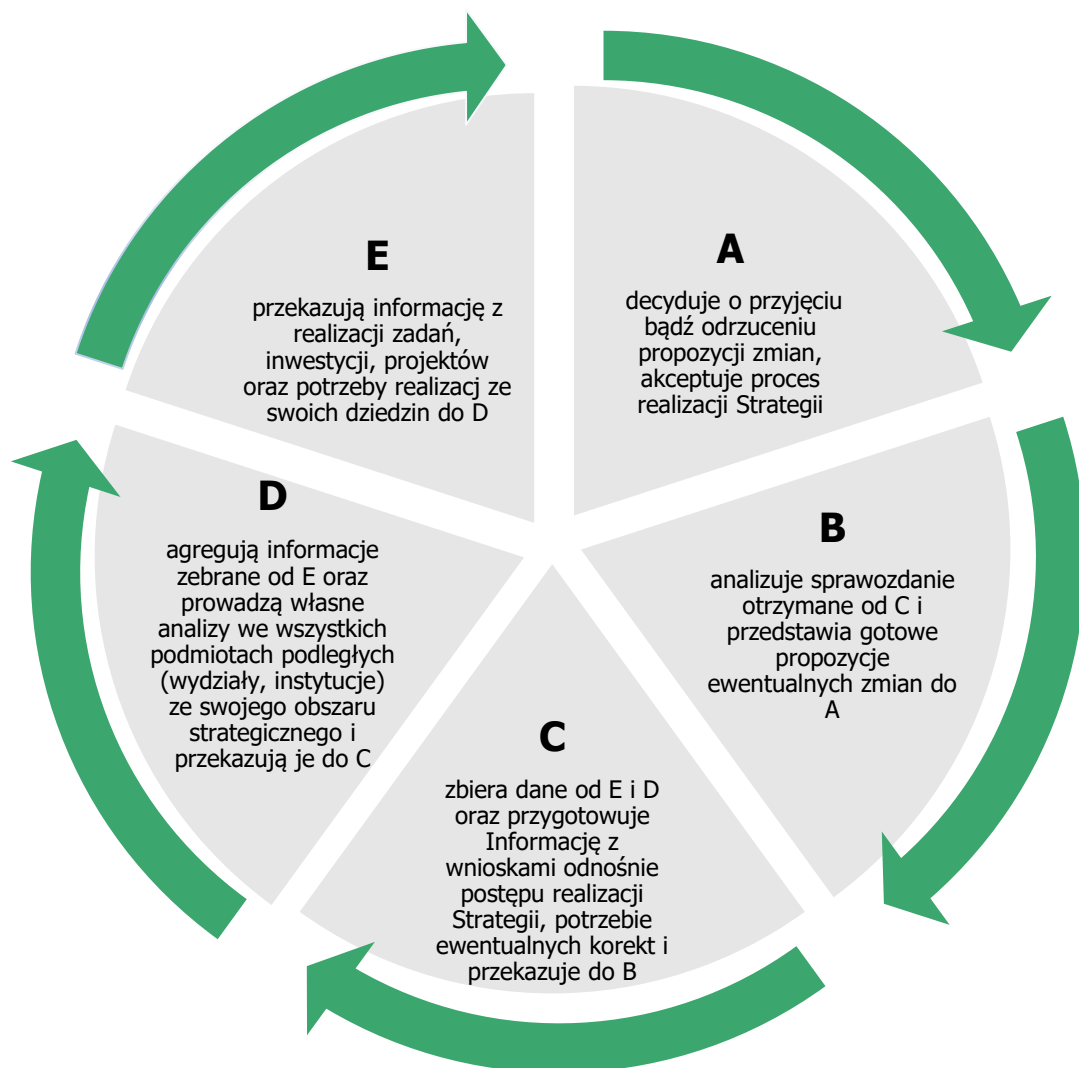
„Strategia rozwoju Gminy Izbica Kujawska na lata 2021-2030” będzie wdrażana i monitorowana na podstawie zbudowanego w tym celu systemu przy wykorzystywaniu dostępnych narzędzi i procedur.

Wraz z przyjęciem Strategii swoją pracę rozpocznie **zespół do spraw realizacji Strategii** mający za zadanie zarówno prawidłowe wdrażanie dokumentu jak i jego monitoring. Zespół ten będzie odpowiedzialny za realizację przypisanych mu zadań, koordynację współpracy oraz pozyskiwanie nowych partnerów do realizacji zadań zapisanych w Strategii, aktualizację i przyjmowanie propozycji nowych zadań wpisujących się w wyznaczone cele strategiczne. Istotnym będzie również poszukiwanie wraz z innymi podmiotami zaangażowanymi pozabudżetowych źródeł finansowania realizacji zadań i projektów oraz monitorowanie i ewaluacja procesu realizacji zadań określonych w Strategii czy przygotowywanie sprawozdań.

Zespół będzie składał się z następujących grup:

- A.** Rada Miejska czyli organ, który ma za zadanie sprawdzanie prawidłowej realizacji Strategii
- B.** Kreator Strategii – Burmistrz Izbicy Kujawskiej, czyli osoba pełniąca rolę strategiczną i mobilizującą – stymuluje i koordynuje podejmowanie przez różnorodne podmioty i środowiska działań na rzecz realizacji celów strategicznych.
- C.** Koordynator Strategii czyli osoba koordynująca wdrażanie i monitoring dokumentu.
- D.** Opiekunowie poszczególnych celów strategicznych, czyli osoby odpowiedzialne za wdrażanie i monitoring poszczególnych celów strategicznych.
- E.** Partnerzy, czyli osoby reprezentujące różnego rodzaju instytucje, stowarzyszenia, inwestorów, itp. biorące udział w realizacji Strategii.

Wszyscy partnerzy realizujący zadania i projekty zdefiniowane w dokumencie są proszeni o aktywną współpracę z gminą.



Wdrażanie Strategii będzie miało wymiar dwojaki, to znaczy realizacja części działań realizujących cele zależy bezpośrednio od władz gminnych i będzie mogła być finansowana z budżetu gminy. Część zadań zaś będzie zależała od innych podmiotów (inwestorów, organizacji, stowarzyszeń, mieszkańców, itp.) i nie będzie mogła być finansowana z budżetu gminy, a działania władz gminnych polegać będą jedynie na lobbowaniu, zachęcaniu, czy stwarzaniu możliwości współpracy.

Realizacji Strategii służyć będą opracowane dokumenty/koncepcje (samodzielnie lub/i przy współpracy), których opracowanie jest obowiązkowe, ponieważ wynika z obowiązujących przepisów prawa bądź też jest fakultatywne:

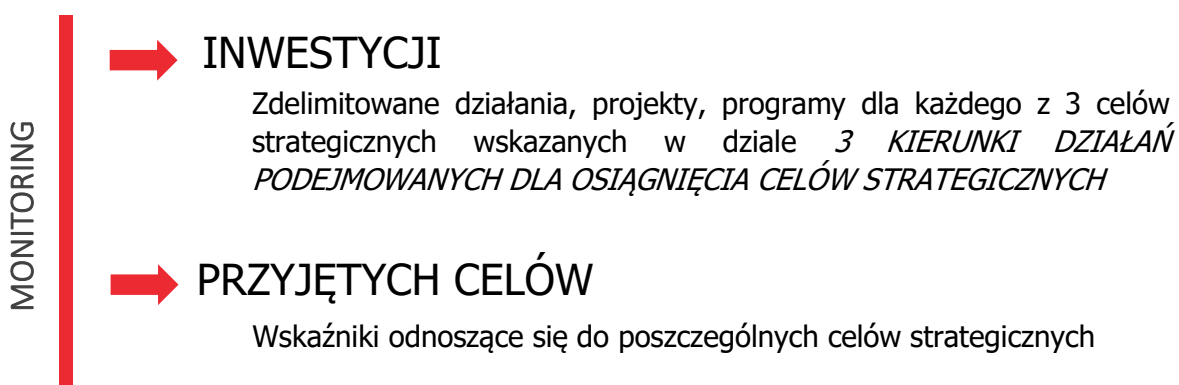
- Gminny program wsparcia rodziny gminy Izbica Kujawska
- Strategia rozwiązywania problemów społecznych gminy Izbica Kujawska
- Gminny program profilaktyki i rozwiązywania problemów alkoholowych, przeciwdziałania narkomanii oraz innych uzależnień behawioralnych
- Plan gospodarki niskoemisyjnej gminy Izbica Kujawska
- Program ochrony środowiska dla gminy Izbica Kujawska

- Koncepcja promocji gospodarczej, w tym turystycznej gminy w oparciu o OSI A-Turystyka
- Strategia rozwoju MOF Włocławka (lub innego obszaru powstałego w ramach aktualnych założeń polityki terytorialnej województwa kujawsko-pomorskiego)
- Strategia rozwoju OPPT Włocławka (lub innego obszaru powstałego w ramach aktualnych założeń polityki terytorialnej województwa kujawsko-pomorskiego)
- Strategia rozwoju lokalnego dla LGD „Dorzecze Zgłowiączki” (lub innej grupy powołanej w ramach aktualnych założeń polityki terytorialnej województwa kujawsko-pomorskiego)
- Koncepcja rozwoju przestrzeni publicznych, w tym terenów zieleni w mieście Izbica Kujawska

Ważnym elementem realizacji Strategii będzie podjęcie szerokiej współpracy z różnymi interesariuszami: organizacjami, JST, instytucjami, mieszkańcami i mieszkańkami w zakresie realizacji wspólnych zamierzeń, inwestycji, projektów, koncepcji prowadzących do rozwoju gminy.



Podstawą skutecznego wdrażania Strategii jest dysponowanie wiedzą na temat postępów osiągniętych w zakresie realizowanych celów, co wiąże się z możliwością reagowania na pojawiające się różnice pomiędzy przyjętymi założeniami, a uzyskiwanymi efektami. Stąd istotna jest analiza aktualności celów Strategii oraz możliwości (realności) ich realizacji w miarę zmieniających się warunków społecznych, gospodarczych i politycznych.



**PROPOZYCJA WSKAŹNIKÓW MONITORINGU REALIZACJI CELÓW
STREATEGII**

Cel1 ODPORNA I BEZPIECZNA PRZESTRZEŃ

Nazwa	Jednostka	Zamierzony cel wzrost ▲ spadek ▼	Źródło
Liczba zrealizowanych przestrzeni publicznych	szt.	▲ Wartość bazowa 0	Urząd Gminy
Długość zmodernizowanych dróg	km	▲ Wartość bazowa 0	Urząd Gminy
Całkowita długość ścieżek rowerowych w gminie	km	▲ Wartość bazowa z 2020 r. - 1	Bank Danych Lokalnych GUS /Urząd Gminy
Liczba nowowybudowanych miejsc parkingowych na terenie gminy	szt.	▲ Wartość bazowa 0	Urząd Gminy
Liczba kolizji i wypadków drogowych na terenie gminy	szt.	▼ Wartość bazowa z 2020 r. – 25	Posterunek policji
Długość zmodernizowanej sieci wodociągowej	km	▲ Wartość bazowa 0	Urząd Gminy
Liczba wymienionych źródeł grzewczych	szt.	▲ Wartość bazowa 0	Urząd Gminy
Udział mieszkańców korzystających z gazu sieciowego w ogólnej liczby mieszkańców	%	▲ Wartość bazowa z 2021 r. - 5	Urząd Gminy
Długość sieci światłowodowej	km	▲ Wartość bazowa 0	Urząd gminy
Liczba budynków publicznych poddanych termomodernizacji	szt.	▲ Wartość bazowa 0	Urząd Gminy
Liczba nowych przedsięwzięć z zakresu OZE	szt.	▲ Wartość bazowa 0	Urząd Gminy
Powierzchnia objęta miejscowymi planami zagospodarowania przestrzennego	ha	▲ Wartość bazowa z 2023 r. - 0	Urząd Gminy

Cel2 GOSPODARKA OPARTA NA POTENCJAŁACH

Nazwa	Jednostka	Zamierzony cel wzrost ▲ spadek ▼	Źródło
Liczba podmiotów gospodarki narodowej wpisanych do rejestru REGON/10 tys. mieszkańców w wieku produkcyjnym	l.podm./os.	▲ Wartość bazowa z 2020 r. - 1 116	Bank Danych Lokalnych GUS
Udział osób bezrobotnych zarejestrowanych w liczbie ludności w wieku produkcyjnym	%	▼ Wartość bazowa z 2020 r. – 11	Bank Danych Lokalnych GUS
Powierzchnia utworzonych terenów inwestycyjnych	ha	▲ Wartość bazowa 0	Urząd Gminy
Liczba przedsięwzięć podjętych na rzecz osób chcących rozpocząć/rozwinąć działalność gospodarczą na bazie lokalnych potencjałów	szt.	▲ Wartość bazowa 0	Urząd Gminy
Liczba przedsięwzięć podjętych na rzecz producentów lokalnych produktów rolnych i rolno-spożywczych	szt.	▲ Wartość bazowa 0	Urząd Gminy
Liczba powstałych gospodarstw agroturystycznych i/lub ekologicznych	szt.	▲ Wartość bazowa 0	Urząd Gminy
Liczba produktów/usług powstałych na terenie gminy w oparciu o lokalne potencjały	szt.	▲ Wartość bazowa 0	Urząd Gminy
Liczba działań dotyczących promowania dziedzictwa kulturowego i/lub przyrodniczego gminy	szt.	▲ Wartość bazowa 0	Urząd Gminy

Cel3 AKTYWNI MIESZKAŃCY WSPÓŁZARZĄDZAJĄCY GMINĄ

Nazwa	Jednostka	Zamierzony cel wzrost ▲ spadek ▼	Źródło
Liczba wydarzeń kulturalnych na terenie gminy w ciągu roku	szt.	▲ Wartość bazowa 0	Urząd Gminy
Liczba osób objętych pomocą społeczną	os.	▼ Wartość bazowa z 2021 r. – 247	Urząd Gminy
Liczba imprez rekreacyjnych i sportowych na terenie gminy w ciągu roku	szt.	▲ Wartość bazowa 0	Urząd Gminy
Zdawalność egzaminów 8-klasistów	pkt.	▲ Wartości bazowe z 2021 r.: j. polski: 55,4 matematyka: 43,5 j. angielski: 58,9	Centralna Komisja Egzaminacyjna w Gdańsku
Liczba pracowników samorządowych podnoszących własne kompetencje zawodowe w ramach różnych form doskonalenia	os.	▲ Wartość bazowa 0	Urząd Gminy
Liczba miejsc w publicznych żłobkach i klubach żłobkowych w przeliczeniu na liczbę dzieci do lat 3	szt.	▲ Wartość bazowa 0	Bank Danych Lokalnych GUS /Urząd Gminy
Liczba miejsc w przedszkolach w przeliczeniu na liczbę dzieci w wieku 3-5 lat	szt.	▲ Wartość bazowa z 2021 r. - 66	Urząd Gminy
Liczba zmodernizowanych obiektów edukacyjnych	szt.	▲ Wartość bazowa 0	Urząd Gminy
Liczba zmodernizowanych świetlic wiejskich	szt.	▲ Wartość bazowa 0	Urząd Gminy
Liczba zmodernizowanych obiektów sportowych i rekreacyjnych	szt.	▲ Wartość bazowa 0	Urząd Gminy
Liczba nowych obiektów sportowo-rekreacyjnych	szt.	▲ Wartość bazowa 0	Urząd Gminy
Liczba wyposażonych obiektów opieki zdrowia w sprzęt medyczny i rehabilitacyjny	szt.	▲ Wartość bazowa 0	Urząd Gminy
Liczba działań zrealizowanych w zakresie polityki prorodzinnej	szt.	▲ Wartość bazowa 0	Urząd Gminy
Frekwencja wyborcza w wyborach samorządowych	%	▲ Wartość bazowa z 2018 r. – 57,42	Państwowa Komisja Wyborcza
Frekwencja wyborcza w wyborach do Sejmu i Senatu	%	▲ Wartość bazowa z 2019 r. – 49,03	Państwowa Komisja Wyborcza

Wartości bazowe określające zamierzony cel zostały wskazane zgodnie z analizami przeprowadzonymi w Diagnostyce sytuacji społecznej, gospodarczej i przestrzennej Gminy Izbica Kujawska, identyfikującej najważniejsze wewnętrzne i zewnętrzne uwarunkowania rozwoju. Wartość bazowa 0 dotyczy realizacji nowych zamierzeń.

Tak skonstruowany system monitorowania będzie nie tylko dawał wiedzę o postępie realizacji Strategii, prezentował ocenę skuteczności działań podjętych dla realizacji celów wyznaczonych przez Strategię, ale również będzie źródłem wskazującym potrzebę ewentualnej aktualizacji Strategii.

W celu prawidłowej realizacji niniejszej Strategii, co dwa lata będzie przygotowywany Raport z realizacji celów Strategii – obejmować będzie m.in.:

- analizę realizacji działań i inwestycji,
- analizę aktualnego stanu realizacji poszczególnych celów strategicznych i operacyjnych,
- analizę ewentualnych trudności realizacyjnych, z uwzględnieniem proponowanych działań naprawczych.

Raport będzie opracowywany przez Koordynatora Strategii przy udziale Opiekunów poszczególnych obszarów strategicznych.

Ponadto zaznaczyć należy, iż sprawozdawczość zostanie skoordynowana z nałożonym na gminy, zgodnie z dyspozycją art. 28aa. Ustawy z dnia 8 marca 1990 r. o samorządzie gminnym, obowiązkiem opracowania i przedstawienia w terminie do dnia 31 maja każdego roku raportu o stanie gminy. Raport obejmuje podsumowanie działalności władz samorządowych w roku poprzednim, w szczególności realizację polityk, programów i strategii, uchwał rady gminy.

Zakłada się, iż Strategia jest dokumentem żywym – stanowi podstawowy plan działań, wyznaczający kluczowe kierunki przedsięwzięć samorządu lokalnego i wskazujący sposoby ich osiągnięcia. Zapisane w Strategii zadania nie stanowią katalogu zamkniętego, będą analizowane, oceniane i ewentualnie korygowane bądź uzupełniane stosownie do zmieniających się uwarunkowań wewnętrznych i zewnętrznych. Jeżeli zaistnieje taka potrzeba, do dokumentu będą wprowadzane nowe projekty, wynikające z pojawiających się możliwości (na przykład pozyskanie dodatkowych środków), bądź zgłaszanych potrzeb, pod warunkiem, iż służyć będą one realizacji celów Strategii. Projekty i zadania w ramach Strategii będą realizowane w różnych okresach czasowych – realizowane będą zadania ciągłe, jak również takie, które będą obejmować jednorazowe działania. Strategia będzie wdrażana przy wykorzystaniu zróżnicowanych instrumentów, obejmujących narzędzia programowe i finansowe, których zakres przedmiotowy lub kierunki wydatkowania środków podlegają bezpośredniej kontroli ze strony organów samorządu.

11. RAMY FINANSOWE I ŹRÓDŁA FINANSOWANIA



Strategia rozwoju gminy Izbica Kujawska będzie realizowana przede wszystkim w ramach realizacji Wieloletniej Prognozy Finansowej gminy, którą uważa się za najważniejszy instrument finansowy gminy. Pozostałymi dokumentami wspierającymi realizację Strategii będą wszelkiego rodzaju programy i projekty określające szczegółowe działania, często konkretne inwestycje oraz konkretne źródła ich finansowania, służące osiągnięciu celów zapisanych w Strategii.

Strategia będzie realizowana z wykorzystaniem następujących źródeł finansowania:

- budżet gminy Izbica Kujawska,
- budżet powiatu włocławskiego,
- budżet województwa kujawsko-pomorskiego,
- środki PO Fundusze Europejskie do Kujaw i Pomorza,
- pozostałe fundusze UE (obecne i przyszłe programy operacyjne na poziomie krajowym i regionalnym), w tym: Fundusze Europejskie na Infrastrukturę, Klimat, Środowisko, Fundusze Europejskie dla Nowoczesnej Gospodarki, Fundusze Europejskie dla Rozwoju Społecznego, Fundusze Europejskie na Rozwój Cyfrowy czy Fundusze Europejskie na Pomoc Żywnościową,
- budżet państwa i środki funduszy celowych (pozostające w dyspozycji poszczególnych ministerstw, dedykowane fundusze i programy oraz pochodzące z konkretnych funduszy),
- środki EOG, Fundusze Norweskie,
- pozostałe zewnętrzne źródła publiczne,
- środki sektora prywatnego, w tym formuła partnerstwa publiczno-prywatnego oraz fundusze sektora pozarządowego,
- kredyty bankowe, pożyczki oraz inne instrumenty finansowe,
- dodatkowe formy wsparcia dostępne w ramach specjalnych linii budżetowych, np. tarczy antykryzysowych.