
PROGNOZA ODDZIAŁYWANIA NA ŚRODOWISKO

STRATEGII ROZWOJU GMINY IZBICA
KUJAWSKA NA LATA 2022-2030

KWIECIEŃ 2023 R.

SPIS TREŚCI

1. Wstęp	3
1.1. Podstawy formalno-prawne, cel sporządzenia prognozy	
1.2. Zakres merytoryczny prognozy	
1.3. Zastosowane metody, wykorzystane materiały	
2. Analiza ustaleń strategii	7
2.1. Ogólna zawartość i główne cele projektu Strategii	
2.2. Powiązania projektu planu z innymi dokumentami	
2.3. cele ochrony środowiska ustanowione na szczeblu międzynarodowym, wspólnotowym i krajowym, istotne z punktu widzenia projektowanego dokumentu	
3. Analizy i oceny	15
3.1. Ocena istniejącego stanu środowiska z uwzględnieniem obszarów prawnie chronionych	
3.2. Ocena istniejącego stanu środowiska na obszarach objętych przewidywanym znaczącym oddziaływaniem	
3.3. Potencjalne zmiany stanu środowiska w przypadku braku realizacji Strategii	
3.4. Istniejące problemy ochrony środowiska istotne z punktu widzenia realizacji projektu Strategii	
4. Oceny rozwiązań	33
4.1. Ocena przewidywanych znaczących oddziaływań na środowisko oraz cele i przedmiot ochrony Natura 2000 i jego integralność	
4.2. Rozwiązania mające na celu zapobieganie, ograniczanie lub kompensację przyrodniczą negatywnych oddziaływań na środowisko, mogących być rezultatem realizacji projektu Strategii	
4.3. Propozycja rozwiązań alternatywnych w stosunku do zawartych w projekcie Strategii wraz z uzasadnieniem ich wyboru, w tym wskazanie napotkanych trudności wynikających z niedostatków techniki lub luk we współczesnej wiedzy	
5. Informacje końcowe	46
5.1. Możliwe transgraniczne oddziaływanie na środowisko	
5.2. Przewidywane metody analizy skutków realizacji projektu Strategii oraz częstotliwość jej przeprowadzania	
5.3. Wnioski do sposobu realizacji projektu Strategii	
5.4. Streszczenie w języku niespecjalistycznym	
Załączniki	52
Załącznik 1 Oświadczenie autora prognozy	
Załącznik 2 Macierz interakcji/oddziaływania celów strategicznych i operacyjnych strategii na poszczególne komponenty środowiska	

Spis rysunków:

Rysunek 1. Schemat celów strategicznych i operacyjnych w Strategii rozwoju gminy Izbica Kujawska na lata 2023 – 2030

Rysunek 2. Model struktury funkcjonalno-przestrzennej gminy Izbica Kujawska

Rysunek 3. Użytkowanie terenu w gminie Izbica Kujawska

Rysunek 4. Korytarze ekologiczne w Polsce – wyrys

Rysunek 5. Źródła emisji zanieczyszczeń do powietrza w strefie kujawsko-pomorskiej w 2020r.

Rysunek 6. Obszary chronione na terenie gminy Izbica Kujawska

Spis tabel:

Tabela 1. Spójność Strategii z dokumentami regionalnymi i krajowymi

Tabela 2. Zmiany podstawowych parametrów klimatu w Polsce w latach 1971-2090.

Tabela 5. Ocena oddziaływania celów strategicznych na poszczególne elementy środowiska

1. WSTĘP

1.1. PODSTAWY FORMALNO-PRAWNE, CEL SPORZĄDZENIA PROGNOZY

Prognoza oddziaływania na środowisko projektu dokumentu p.n. „Strategia rozwoju gminy Izbica Kujawska na lata 2022-2030” (dalej: Strategia) została wykonana na zamówienie Burmistrza Izbicy Kujawskiej. Podstawę prawną wykonania ww. Prognozy stanowi art. 46 ustawy z dnia 03.10.2008 r. o udostępnianiu informacji o środowisku i jego ochronie, udziale społeczeństwa w ochronie środowiska oraz o ocenach oddziaływania na środowisko (Dz.U.2022.1029 t.j.). Niniejsza prognoza stanowi element strategicznej oceny oddziaływania na środowisko.

Celem wykonania Prognozy jest identyfikacja potencjalnych oddziaływań na środowisko będących wynikiem realizacji Strategii oraz ocena ich natężenia, a także określenie czy w należyty sposób został uwzględniony w Strategii interes środowiska przyrodniczego i kulturowego.

1.2. ZAKRES MERYTORYCZNY PROGNOZY

Zakres niniejszej prognozy został podyktowany wymaganiami ustawy z dnia 03.10.2008 r. o udostępnianiu informacji o środowisku i jego ochronie, udziale społeczeństwa w ochronie środowiska oraz o ocenach oddziaływania na środowisko (Dz.U.2022.1029 t.j.) oraz ustaleniami Zamawiającego, który wystąpił do Regionalnego Dyrektora Ochrony Środowiska w Bydgoszczy oraz do Państwowego Wojewódzkiego Inspektora Sanitarnego w Bydgoszczy z prośbą o ustalenie stopnia szczegółowości informacji zawartych w Prognozie. Regionalny Dyrektor Ochrony Środowiska w Bydgoszczy pismem WOO.411.5.2023.AT z dnia 13.02.2023 r. oraz Państwowy Wojewódzki Inspektor Sanitarny pismem Nr NZZ.9022.4.5.2023 z dnia 02.02.2023 r. uzgodnił zakres i stopień szczegółowości prognozy, wskazując aby dokument ten był zgodny z art.51 ust. 2 ustawy z dnia 03.10.2008 r. o udostępnianiu informacji o środowisku i jego ochronie, udziale społeczeństwa w ochronie środowiska oraz o ocenach oddziaływania na środowisko (Dz.U.2022.1029 t.j.). W związku z powyższym niniejsza Prognoza:

Zawiera: informacje o zawartości, głównych celach projektowanego dokumentu oraz jego powiązaniach z innymi dokumentami; informacje o metodach zastosowanych przy sporządzaniu prognozy; propozycje dotyczące przewidywanych metod analizy skutków realizacji postanowień projektowanego dokumentu oraz częstotliwości jej przeprowadzania; informacje o możliwym transgranicznym oddziaływaniu na środowisko; streszczenie sporządzone w języku niespecjalistycznym;

Określa, analizuje i ocenia: istniejący stan środowiska oraz potencjalne zmiany tego stanu w przypadku braku realizacji projektowanego dokumentu; stan środowiska na obszarach objętych przewidywanym znaczącym oddziaływaniem; istniejące problemy ochrony środowiska istotne z punktu widzenia realizacji projektowanego dokumentu, w szczególności dotyczące obszarów podlegających ochronie na podstawie ustawy z dnia 16 kwietnia 2004 r. o ochronie przyrody; cele ochrony środowiska ustanowione na szczeblu międzynarodowym, wspólnotowym i krajowym, istotne z punktu widzenia projektowanego dokumentu, oraz

sposoby, w jakich te cele i inne problemy środowiska zostały uwzględnione podczas opracowywania dokumentu; przewidywane znaczące oddziaływania, w tym oddziaływania bezpośrednie, pośrednie, wtórne, skumulowane, krótkoterminowe, średnioterminowe i długoterminowe, stałe i chwilowe oraz pozytywne i negatywne, na cele i przedmiot ochrony obszaru Natura 2000 oraz integralność tego obszaru, a także na środowisko, a w szczególności na: różnorodność biologiczną, ludzi, zwierzęta, rośliny, wodę, powietrze, powierzchnię ziemi, krajobraz, klimat, zasoby naturalne, zabytki, dobra materialne z uwzględnieniem zależności między tymi elementami środowiska i między oddziaływaniami na te elementy.

Przedstawia: rozwiązania mające na celu zapobieganie, ograniczanie lub kompensację przyrodniczą negatywnych oddziaływań na środowisko, mogących być rezultatem realizacji projektowanego dokumentu, w szczególności na cele i przedmiot ochrony obszaru Natura 2000 oraz integralność tego obszaru; biorąc pod uwagę cele i geograficzny zasięg dokumentu oraz cele i przedmiot ochrony obszaru Natura 2000 oraz integralność tego obszaru – rozwiązania alternatywne do rozwiązań zawartych w projektowanym dokumencie wraz z uzasadnieniem ich wyboru oraz opis metod dokonania oceny prowadzącej do tego wyboru albo wyjaśnienie braku rozwiązań alternatywnych, w tym wskazania napotkanych trudności wynikających z niedostatków techniki lub luk we współczesnej wiedzy.

1.3.ZASTOSOWANE METODY, WYKORZYSTANE MATERIAŁY

Niniejsza Prognoza jest opracowaniem autorskim sporządzonym w oparciu o posiadaną wiedzę, inwentaryzację terenu oraz dostępne dane i materiały, takie jak publikacje, dokumenty, raporty itp., których analiza doprowadziła do sformułowania wniosków końcowych.

W pierwszym etapie poddano analizie stan środowiska przedmiotowego obszaru oraz ustalenia projektu Strategii. W etapie drugim dokonano oceny ustaleń projektu Strategii pod względem skutków wpływu tych ustaleń na szeroko pojęte środowisko, w tym przyrodnicze, kulturowe oraz ludzi. Przyjęto następujące kryteria (ze względu na przewidywane znaczące oddziaływanie): (B) bezpośrednie, (P) pośrednie, (K) krótkoterminowe, (Ś) średnioterminowe, (D) długoterminowe, (S) stałe, (CH) chwilowe, (W) wtórne, (S) skumulowane oraz pozytywne i negatywne. Podczas oceny dokonano wszechstronnej oceny powiązań między łagodzeniem zmian klimatu, adaptacją do nich oraz innymi kwestiami środowiskowymi. W etapie końcowym zaproponowano sposoby monitorowania realizacji ustaleń projektu Strategii oraz sformułowano wnioski. Aby w pełni ocenić czy Strategia zawiera elementy zapewniające ochronę środowiska kierując się zasadą zrównoważonego rozwoju przy opracowywaniu Prognozy wykorzystano szereg dokumentów strategicznych, przede wszystkim regionalnego, krajowego i wspólnotowego, odnoszących się bezpośrednio jak i pośrednio do ochrony środowiska, przyrody oraz zdrowia i życia ludzi. Były to m.in.:

- Strategia Odpowiedzialnego Rozwoju (SOR), przyjęta przez Radę Ministrów 14 lutego 2017 r. wraz z Prognozą oddziaływania na środowisko Strategii na rzecz Odpowiedzialnego rozwoju;

- Strategia rozwoju województwa kujawsko-pomorskiego do roku 2030 – Strategia przyspieszenia 2030+ (Uchwała Sejmiku Województwa Kujawsko-Pomorskiego Nr XXVIII/399/20 z dnia 21.12.2020r.);
- Program ochrony środowiska dla Gminy Izbica Kujawska na lata 2021-2025 z perspektywą na lata 2026-2029;
- Raport o stanie Gminy Izbica Kujawska za 2020r.;
- Raport o stanie Gminy Izbica Kujawska za 2021r.;
- Studium uwarunkowań i kierunków zagospodarowania przestrzennego Gminy Izbica Kujawska;
- Nowy program strategiczny na lata 2019-2024, przyjęty przez Radę Europejską 20 czerwca 2019 r.
- Siódmy Program działań UE na rzecz ochrony środowiska „Dobra jakość życia z uwzględnieniem ograniczeń naszej planety” (Dz. Urz. L347 z 28.12.2013,s.171);
- Polityka Ekologiczna Państwa 2030 – strategia rozwoju w obszarze środowiska i gospodarki wodnej, przyjęta Uchwałą nr 67 Rady Ministrów z dnia 16 lipca 2019 r.;
- Projekt Polityki Ekologicznej Państwa do roku 2040;
- Strategiczny plan adaptacji dla sektorów i obszarów wrażliwych na zmiany klimatu do roku 2020 z perspektywą do roku 2030;
- Krajowy Program Ochrony Powietrza do roku 2020 (z perspektywą do 2030);
- Krajowy plan gospodarki odpadami 2022;
- VI Aktualizacja Krajowego Programu Oczyszczania Ścieków Komunalnych – VI AKPOŚK 2017;
- Krajowy plan na rzecz energii i klimatu na lata 2021-2030.

Ponadto oparto się na obowiązujących przepisach prawa, w szczególności:

- Ustawa z dnia 3 października 2008 r. o udostępnieniu informacji o środowisku i jego ochronie, udziale społeczeństwa w ochronie środowiska oraz o ocenach oddziaływania na środowisko (Dz.U.2022.1029 t.j.);
- Ustawa z dnia 27 kwietnia 2001 r. Prawo ochrony środowiska (Dz.U.2022.2556 t.j.);
- Ustawa z dnia 20 lipca 2017 r. Prawo wodne (Dz.U.2022.2625 t.j.);
- Ustawa z dnia 9 czerwca 2011 r. Prawo geologiczne i górnicze (Dz.U.2022.1072 t.j.);
- Ustawa z dnia 14 grudnia 2012 r. o odpadach (Dz.U.2022.699 t.j.);

- Ustawa z dnia 16 kwietnia 2004 r. o ochronie przyrody (Dz.U.2022.916 t.j.) ;
- Ustawa z dnia 28.09.1991 r. o lasach (Dz.U.2022.672 t.j.);
- Ustawa z dnia 23.07.2003 r. o ochronie zabytków i opiece nad zabytkami (Dz.U.2022.840 t.j.);
- Rozporządzenie w sprawie przedsięwzięć mogących znacząco oddziaływać na środowisko (t.j.Dz.U.2019.1839).

Przy opracowywaniu Prognozy zastosowano metodę macierzy interakcji. Przyjęta tu macierz jest wykresem siatki, w której w wierszach wpisano określone w Strategii cele strategiczne i operacyjne, a w kolumnach wpisano poszczególne komponenty środowiska.

Występowanie wzajemnego oddziaływania pomiędzy składnikami przeciwstawnych osi, tj. celów operacyjnych z jednej strony i poszczególnych komponentów środowiska z drugiej strony zaznaczono następującymi symbolami:

(+) – realizacja celu spowoduje pozytywne oddziaływania i skutki w zakresie analizowanego zagadnienia,

(-) – realizacja celu spowoduje negatywne oddziaływania i skutki w zakresie analizowanego zagadnienia,

(0) – realizacja celu nie wpływa w sposób zauważalny na analizowane zagadnienie,

(+/-) – realizacja celu może spowodować zarówno pozytywne jak i negatywne oddziaływania i skutki w zakresie różnych aspektów analizowanego zagadnienia,

(N) – brak możliwości jednoznacznego określenia spodziewanego oddziaływania i skutków, są one zależne od wyboru szczegółowych rozwiązań lub innych niemożliwych obecnie do przewidzenia i uwzględnienia w symulacji, uwarunkowań.

Głównej ocenie wpływu realizacji ustaleń Strategii na poszczególne komponenty środowiska i środowisko jako całość poddano cele strategiczne i operacyjne. Jednak aby wyczerpująco określić ww. wpływ ustaleń Strategii na środowisko, informacje płynące z ww. celów uzupełniano zakresem przypisanych tym celom kierunków oraz zidentyfikowanych działań/projektów. Uznaje się, że taka interpretacja pozwoli na wyciągnięcie pełnych i właściwych wniosków, co do możliwych oddziaływań realizacji ustaleń Strategii na środowisko geograficzne.

2. ANALIZA USTALEŃ STRATEGII

2.1. OGÓLNA ZAWARTOŚĆ I GŁÓWNE CELE PROJEKTU STRATEGII

Dokument projektu „Strategii rozwoju gminy Izbica Kujawska na lata 2022-2030” składa się z dwunastu rozdziałów. Obok wniosków z diagnozy społeczno-gospodarczo-przestrzennej (rozdział I) zawiera cele strategiczne, operacyjne oraz wyznaczone do ich realizacji kierunki planowanych działań (rozdział III).

Dla realizacji celu głównego określono trzy cele strategiczne:

- ODPORNA I BEZPIECZNA PRZESTRZEŃ
- GOSPODARKA OPARTA NA POTENCJAŁACH
- AKTYWNI MIESZKAŃCY WSPÓŁZARZĄDZAJĄCY GMINĄ

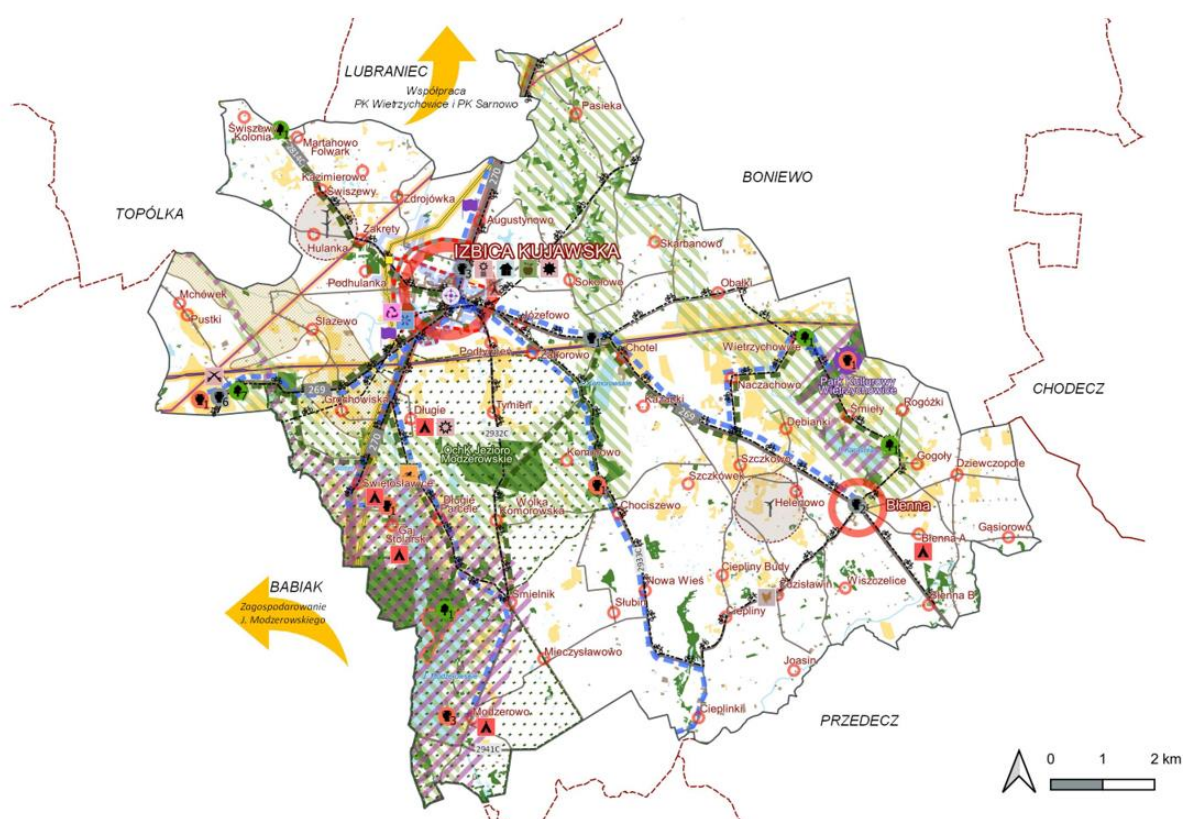
w ramach których wyznaczono 14 celów operacyjnych.



Rysunek 1. Schemat celów strategicznych i operacyjnych w Strategii rozwoju gminy Izbica Kujawska na lata 2023 – 2030
Źródło: Strategia rozwoju gminy Izbica Kujawska na lata 2022-2030 - projekt

Dla każdego celu strategicznego określono oczekiwane rezultaty planowanych działań oraz wskaźniki osiągnięcia celu. W rozdziale 5 zdefiniowano model struktury funkcjonalno-przestrzennej Gminy przedstawiając go zarówno na rysunku jak i w tekście. Określono również ustalenia i rekomendacje w zakresie kształtowania i prowadzenia przestrzeni (polityki przestrzennej). W dokumencie odniesiono się do zachowania spójności ze strategicznymi dokumentami regionalnymi i krajowymi. W ramach realizacji dokumentu zaplanowano system wdrażania i monitoringu, w tym wytyczne do sporządzania dokumentów wykonawczych. W ostatnim rozdziale ustalono ramy i źródła finansowania realizacji dokumentu.

Spośród wyznaczonych trzech celów strategicznych, ochrony środowiska geograficznego w największym zakresie dotyczy cel I. Odporna i bezpieczna przestrzeń.



Rysunek 2. Model struktury funkcjonalno-przestrzennej gminy Izbica Kujawska
Źródło: Strategia rozwoju gminy Izbica Kujawska na lata 2023-2030 – projekt

2.2. POWIĄZANIA PROJEKTU STRATEGII Z INNYMI DOKUMENTAMI

„Strategia rozwoju gminy Izbica Kujawska na lata 2022-2030” jest zgodna w swoich ustaleniach z dwoma dokumentami formułującymi założenia i kierunki rozwoju kraju, tj. średniookresową strategią rozwoju kraju – „Strategią na rzecz Odpowiedzialnego Rozwoju do roku 2020 z perspektywą do 2030r.”; (SOR) oraz z „Krajową Strategią Rozwoju Regionalnego 2030” (KSRR2030). Ponadto jest zgodna w swoich ustaleniach z dokumentem

formułującym założenia i kierunki rozwoju województwa, tj. Strategią rozwoju województwa kujawsko-pomorskiego do roku 2030 – Strategią przyspieszenia 2030+.

Tabela 1. Spójność Strategii z dokumentami regionalnymi i krajowymi

Dokument	Cele strategiczne	Strategia Rozwoju gminy Izbica Kujawska na lata 2022-2030		
		Aktywni mieszkańcy współzarządzający gminą	Gospodarka oparta na potencjałach	Odporna i bezpieczna przestrzeń
Strategia rozwoju województwa kujawsko-pomorskiego do roku 2030 – Strategia przyspieszenia 2030+	Skuteczna edukacja	X	X	
	Zdrowe, aktywne i zamożne społeczeństwo	X		
	Konkurencyjna gospodarka		X	
	Dostępna przestrzeń i czyste środowisko			X
	Spójne i bezpieczne województwo			X
Strategia na rzecz Odpowiedzialnego Rozwoju	Trwały wzrost gospodarczy oparty coraz silniej o wiedzę, dane i doskonałość organizacyjną		X	
	Rozwój społecznie wrażliwy i terytorialnie zrównoważony	X		
	Skuteczne państwo i instytucje służące wzrostowi oraz włączeniu społecznemu i gospodarczemu			X
Krajowa Strategia Rozwoju Regionalnego	Zwiększenie spójności rozwoju kraju w wymiarze społecznym, gospodarczym, środowiskowym		X	
	Wzmacnianie regionalnych przewag konkurencyjnych	X		

	Podniesienie jakości zarządzania i wdrażania polityk ukierunkowanych terytorialnie			X
Europejski Zielony Ład	Bardziej ambitne cele klimatyczne UE			X
	Dostarczanie czystej, przystępnej cenowo i bezpiecznej energii			X
	Zmobilizowanie sektora przemysłu na rzecz czystej gospodarki o obiegu zamkniętym			X
	Budowanie i remontowanie w sposób oszczędzający energię i zasoby			X
	Zerowy poziom emisji zanieczyszczeń			X
	Ochrona i odbudowa ekosystemów i bioróżnorodności	X		X
	Sprawiedliwy, zdrowy i przyjazny środowisku system żywnościowy		X	X
	Przyspieszenie przejścia na zrównoważoną i inteligentną mobilność		X	X
Agenda 2030 na rzecz zrównoważonego rozwoju	Ludzie	X		
	Planeta	X	X	X
	Dobrobyt	X	X	
	Pokój	X		X
	Partnerstwo	X		

Źródło: Strategia rozwoju gminy Izbica Kujawska na lata 2023-2030 - projekt

2.3 CELE OCHRONY ŚRODOWISKA USTANOWIONE NA SZCZEBLU MIĘDZYNARODOWYM, WSPÓLNOTOWYM I KRAJOWYM, ISTOTNE Z PUNKTU WIDZENIA PROJEKTOWANEGO DOKUMENTU

Projekt Strategii rozwoju gminy Izbica Kujawska na lata 2022-2030 poprzez wyznaczone cele realizuje założenia związane z aspektami środowiskowymi ujętymi w dokumentach szczebla międzynarodowego, w tym wspólnotowego, oraz krajowego.

Przekształcanie naszego świata. Agenda na Rzecz Zrównoważonego Rozwoju 2030

Cele dokumentu: 1.Podjęcie pilnych działań w celu przeciwdziałania zmianom klimatu i ich skutkom. 2.Ochrona oceanów, mórz i zasobów morskich oraz wykorzystywanie je w sposób zrównoważony. 3.Ochrona, przywrócenie oraz promowanie zrównoważonego użytkowania ekosystemów lądowych, zrównoważonego gospodarowania lasami, zwalczanie pustynnienia, powstrzymywanie i odwracanie procesu degradacji gleby oraz powstrzymanie utraty różnorodności biologicznej.

Cel Strategii: Odporna i bezpieczna przestrzeń, Aktywni mieszkańcy współzarządzający gminą.

Kierunki działań realizujące cele środowiskowe wynikające z dokumentu: Wysokiej jakości środowisko, Dobrze zaprojektowana przestrzeń, Sprawna infrastruktura techniczna, Kreatywni mieszkańcy o silnym poczuciu więzi z gminą, Wysoki poziom bezpieczeństwa mieszkańców, Wysokie kompetencje zarządzających gminą.

Nowy program strategiczny na lata 2019-2024, przyjęty przez Radę Europejską 20 czerwca 2019 r.

Cele dokumentu: 1. Budowanie neutralnej klimatycznie, ekologicznej, sprawiedliwej i socjalnej Europy. 2. UE przyspieszy proces przechodzenia na odnawialne źródła energii, zwiększy efektywność energetyczną, ograniczy uzależnienie od źródeł zewnętrznych, zdywersyfikuje swoje źródła dostaw i zainwestuje w przyszłościowe rozwiązania w zakresie mobilności. 3. Dalsza poprawa stanu środowiska w miastach i na wsi, podnoszenie jakości powietrza i wody oraz promowanie zrównoważonego rolnictwo, które ma zasadnicze znaczenie dla zapewnienia bezpieczeństwa żywności i wspierania produkcji wysokiej jakości. 4. Przewodzenie działaniom na rzecz zwalczania utraty różnorodności biologicznej i na rzecz ochrony systemów środowiskowych, w tym oceanów.

Cel Strategii: Odporna i bezpieczna przestrzeń, Aktywni mieszkańcy współzarządzający gminą, Gospodarka oparta na potencjałach.

Kierunki działań realizujące cele środowiskowe wynikające z dokumentu: Wysokiej jakości środowisko, Dobrze zaprojektowana przestrzeń, Sprawna infrastruktura techniczna, Kreatywni mieszkańcy o silnym poczuciu więzi z gminą, Wysoki poziom bezpieczeństwa mieszkańców, Wysokie kompetencje zarządzających gminą, Nowoczesne ekologiczne rolnictwo.

Siódmy Program działań UE na rzecz ochrony środowiska „Dobra jakość życia z uwzględnieniem ograniczeń naszej planety”

Cele dokumentu: 1. Przekształcenie Unii w zasobooszczędną, zieloną i konkurencyjną gospodarkę niskoemisyjną. 2. Ochrona obywateli Unii przed związanymi ze środowiskiem presjami i zagrożeniami dla zdrowia i dobrostanu. 3. Maksymalizacja korzyści z prawodawstwa środowiskowego, doskonalenie wiedzy i bazy dowodowej w zakresie środowiska i ochrony klimatu. 4. Zabezpieczenie inwestycji ekologicznych i wspieranie zrównoważonych miast. 5. Lepsze uwzględnianie w działaniach bardziej spójnej polityki środowiskowej i efektywne podejmowanie wyzwań międzynarodowych, dotyczących środowiska i klimatu.

Cel Strategii: Odporna i bezpieczna przestrzeń, Aktywni mieszkańcy współzarządzający gminą, Gospodarka oparta na potencjałach.

Kierunki działań realizujące cele środowiskowe wynikające z dokumentu: Wysokiej jakości środowisko, Dobrze zaprojektowana przestrzeń, Sprawna infrastruktura techniczna, Kreatywni mieszkańcy o silnym poczuciu więzi z gminą, Wysoki poziom bezpieczeństwa mieszkańców, Wysokie kompetencje zarządzających gminą, Nowoczesne ekologiczne rolnictwo.

Polityka Ekologiczna Państwa 2030 – strategia rozwoju w obszarze środowiska i gospodarki wodnej, przyjęta Uchwałą nr 67 Rady Ministrów z dnia 16 lipca 2019 r.

Cele dokumentu: 1. Zrównoważone gospodarowanie wodami, w tym zapewnienie dostępu do czystej wody dla społeczeństwa i gospodarki oraz osiągnięcie dobrego stanu wód. 2. Likwidacja źródeł emisji zanieczyszczeń do powietrza lub istotne zmniejszenie ich oddziaływania. 3. Ochrona powierzchni ziemi, w tym gleb. 4. Przeciwdziałanie zagrożeniom środowiska oraz zapewnienie bezpieczeństwa biologicznego, jądrowego i ochrony radiologicznej. 5. Zarządzanie zasobami dziedzictwa przyrodniczego i kulturowego, w tym ochrona i poprawa stanu różnorodności biologicznej i krajobrazu. 6. Wspieranie wielofunkcyjnej i trwale zrównoważonej gospodarki leśnej. 7. Gospodarka odpadami w kierunku gospodarki o obiegu zamkniętym. 8. Zarządzanie zasobami geologicznymi poprzez opracowanie i wdrożenie polityki surowcowej państwa. 9. Wspieranie wdrażania ekoinnowacji oraz upowszechnianie najlepszych dostępnych technik BAT. 10. Przeciwdziałanie zmianom klimatu. 11. Adaptacja do zmian klimatu oraz zarządzanie ryzykiem klęsk żywiołowych. 12. Edukacja ekologiczna, w tym kształtowanie wzorców zrównoważonej konsumpcji. 13. Usprawnienie systemu kontroli i zarządzania ochroną środowiska oraz doskonalenie systemu finansowania.

Cel Strategii: Odporna i bezpieczna przestrzeń, Aktywni mieszkańcy współzarządzający gminą, Gospodarka oparta na potencjałach.

Kierunki działań realizujące cele środowiskowe wynikające z dokumentu: Wysokiej jakości środowisko, Dobrze zaprojektowana przestrzeń, Sprawna infrastruktura techniczna, Kreatywni mieszkańcy o silnym poczuciu więzi z gminą, Wysoki poziom bezpieczeństwa mieszkańców, Wysokie kompetencje zarządzających gminą, Nowoczesne ekologiczne rolnictwo, Wysokie kompetencje zarządzających gminą.

Strategiczny plan adaptacji dla sektorów i obszarów wrażliwych na zmiany klimatu do roku 2020 z perspektywą do roku 2030

Cele dokumentu: 1. Edukacja w zakresie zmian klimatu i ograniczenia ich skutków, 2. Monitoring zmian wrażliwości gospodarki i społeczeństwa oraz (w dalszej perspektywie) postępu we wdrażaniu regionalnych i lokalnych strategii / planów adaptacyjnych, 3. Planowanie przestrzenne na poziomie regionalnym i lokalnym z uwzględnieniem zmian klimatu i adaptacji, 4. Adaptacja do zmian klimatu w miastach, w tym przygotowanie i wdrażanie zintegrowanych strategii / planów adaptacyjnych, 5. Ograniczenie skutków zagrożeń w rolnictwie, lasach i ekosystemach wynikających z pojawiania się inwazyjnych gatunków i chorób, a także uwzględnienie przystosowania gatunkowego lasów do oczekiwanego wzrostu temperatury w procesie zalesień, 6. Promocja właściwego gospodarowania na obszarach rolnych, wsparcie technologiczne gospodarstw oraz doradztwo technologiczne uwzględniające aspekty dostosowania budownictwa i produkcji rolnej do zmieniających się warunków klimatycznych, 7. Uwzględnienie trendów klimatycznych w procesie projektowania i budowy infrastruktury transportowej (climate proofing).

Cel Strategii: Odporna i bezpieczna przestrzeń, Aktywni mieszkańcy współzarządzający gminą, Gospodarka oparta na potencjałach.

Kierunki działań realizujące cele środowiskowe wynikające z dokumentu: Wysokiej jakości środowisko, Dobrze zaprojektowana przestrzeń, Sprawna infrastruktura techniczna, Kreatywni mieszkańcy o silnym poczuciu więzi z gminą, Wysoki poziom bezpieczeństwa mieszkańców, Wysokie kompetencje zarządzających gminą, Nowoczesne ekologiczne rolnictwo, Wysokie kompetencje zarządzających gminą.

Plan gospodarowania wodami na obszarze dorzecza Wisły, przyjęty Rozporządzeniem Ministra Infrastruktury z dnia 4 listopada 2022 r. w sprawie Planu gospodarowania wodami na obszarze dorzecza Wisły

Cele dokumentu: Dążenie przez wszystkie państwa członkowskie do stopniowego redukcji zanieczyszczenia substancjami priorytetowymi i zaprzestania lub stopniowego eliminowania emisji, zrzutów i strat niebezpiecznych substancji priorytetowych.

Cel Strategii: Odporna i bezpieczna przestrzeń, Aktywni mieszkańcy współzarządzający gminą, Gospodarka oparta na potencjałach.

Kierunki działań realizujące cele środowiskowe wynikające z dokumentu: Wysokiej jakości środowisko, Dobrze zaprojektowana przestrzeń, Sprawna infrastruktura techniczna, Sieć drogowa zapewniająca dostępność zewnętrzną i spójność wewnętrzną, Kreatywni mieszkańcy o silnym poczuciu więzi z gminą, Wysoki poziom bezpieczeństwa mieszkańców, Wysokie kompetencje zarządzających gminą, Nowoczesne ekologiczne rolnictwo, Wysokie kompetencje zarządzających gminą.

Krajowy Program Ochrony Powietrza do roku 2020 (z perspektywą do 2030)

Cele dokumentu: 1. Osiągnięcie w możliwie krótkim czasie poziomów dopuszczalnych i docelowych niektórych substancji, określonych w dyrektywie 2008/50/WE i 2004/107/WE, oraz utrzymanie ich na tych obszarach, na których są dotrzymane, a w przypadku pyłu PM_{2,5} także pułapu stężenia ekspozycji oraz Krajowego Celu Redukcji Narażenia, 2. Osiągnięcie w perspektywie do roku 2030 stężeń niektórych substancji w powietrzu na poziomach wskazanych przez WHO oraz nowych wymagań wynikających z regulacji prawnych projektowanych przepisami prawa unijnego.

Cel Strategii: Odporna i bezpieczna przestrzeń, Aktywni mieszkańcy współzarządzający gminą, Gospodarka oparta na potencjałach.

Kierunki działań realizujące cele środowiskowe wynikające z dokumentu: Wysokiej jakości środowisko, Dobrze zaprojektowana przestrzeń, Sprawna infrastruktura techniczna, Sieć drogowa zapewniająca dostępność zewnętrzną i spójność wewnętrzną, Kreatywni mieszkańcy o silnym poczuciu więzi z gminą, Wysoki poziom bezpieczeństwa mieszkańców, Wysokie kompetencje zarządzających gminą, Nowoczesne ekologiczne rolnictwo, Wysokie kompetencje zarządzających gminą.

Krajowy plan gospodarki odpadami 2022

Cele dokumentu: 1. Dążenie do zmniejszenia ilości powstających odpadów, selektywne zbieranie, zwiększenie świadomości społeczeństwa na temat właściwego gospodarowania. 2. Ponadto recykling, system monitorowania gospodarki odpadami, zmniejszenie liczby miejsc nielegalnego składowania odpadów.

Cel Strategii: Odporna i bezpieczna przestrzeń, Aktywni mieszkańcy współzarządzający gminą.

Kierunki działań realizujące cele środowiskowe wynikające z dokumentu: Wysokiej jakości środowisko, Dobrze zaprojektowana przestrzeń, Sprawna infrastruktura techniczna, Sieć drogowa zapewniająca dostępność zewnętrzną i spójność wewnętrzną, Kreatywni mieszkańcy o silnym poczuciu więzi z gminą, Wysoki poziom bezpieczeństwa mieszkańców, Wysokie kompetencje zarządzających gminą.

VI Aktualizacja Krajowego Programu Oczyszczania Ścieków Komunalnych - VI AKPOŚK 2017

Cele dokumentu: Ograniczenie zrzutów niedostatecznie oczyszczonych ścieków, a co za tym idzie - ochrona środowiska wodnego przed ich niekorzystnymi skutkami.

Cel Strategii: Odporna i bezpieczna przestrzeń, Aktywni mieszkańcy współzarządzający gminą.

Kierunki działań realizujące cele środowiskowe wynikające z dokumentu: Wysokiej jakości środowisko, Dobrze zaprojektowana przestrzeń, Sprawna infrastruktura techniczna, Sieć drogowa zapewniająca dostępność zewnętrzną i spójność wewnętrzną, Kreatywni

mieszkańcy o silnym poczuciu więzi z gminą, Wysoki poziom bezpieczeństwa mieszkańców, Wysokie kompetencje zarządzających gminą.

Krajowy plan na rzecz energii i klimatu na lata 2021- 2030

Cele dokumentu: 1. Redukcja emisji gazów cieplarnianych. 2. Ograniczenie negatywnego wpływu transportu na środowisko. 3. Poprawa stanu jednolitych części wód powierzchniowych i podziemnych. 4. Poprawa bezpieczeństwa ekologicznego, z uwzględnieniem zasad zrównoważonego rozwoju do 2030 r. 5. Zrównoważone gospodarowanie zasobami środowiska. 6. Ograniczenie emisji antropogenicznych zanieczyszczeń do atmosfery 7. Zmniejszenie udziału węgla kamiennego i brunatnego w produkcji energii elektrycznej.

Cel Strategii: Odporna i bezpieczna przestrzeń, Aktywni mieszkańcy współzarządzający gminą, Gospodarka oparta na potencjałach.

Kierunki działań realizujące cele środowiskowe wynikające z dokumentu: Wysokiej jakości środowisko, Dobrze zaprojektowana przestrzeń, Sprawna infrastruktura techniczna, Sieć drogowa zapewniająca dostępność zewnętrzną i spójność wewnętrzną, Kreatywni mieszkańcy o silnym poczuciu więzi z gminą, Wysoki poziom bezpieczeństwa mieszkańców, Wysokie kompetencje zarządzających gminą, Nowoczesne ekologiczne rolnictwo, Wysokie kompetencje zarządzających gminą.

3. ANALIZY I OCENY

3.1. OCENA ISTNIEJĄCEGO STANU ŚRODOWISKA Z UWZGLĘDNIENIEM OBSZARÓW PRAWNIE CHRONIONYCH

Gmina Izbica Kujawska jest położona na Kujawach, w województwie kujawsko-pomorskim, w południowej części powiatu włocławskiego. Graniczy ona od południa, południowo-zachodu i południowo-wschodu z województwem wielkopolskim (gminy Babiak i Przedecz), od północno-zachodu z powiatem radziejowskim (gmina Topólka), od północy z gminami powiatu włocławskiego – Lubrańcem i Boniewem i od wschodu niewielkim fragmentem z gminą Chodecz. Jest to gmina typowo rolnicza o niewielkich terenach leśnych (4% ogólnej powierzchni) i niewielkim odsetku gruntów rolniczych najwyższych klas bonitacyjnych (12% wszystkich użytków rolnych). Główny ośrodek obsługi mieszkańców stanowi miasto Izbica Kujawska położone w północno-środkowej części gminy.

RÓZNORODNOŚĆ BIOLOGICZNA

Gmina charakteryzuje się niezbyt dużą różnorodnością przyrodniczą, co jest konsekwencją zapewne niskiej lesistości a także stosunkowo znacznej powierzchni wykorzystywanej rolniczo. Najbardziej cenne pod względem przyrodniczym tereny występują w południowo-zachodniej (jezioro Modzerowskie, dolina Noteci) i wschodniej (las, jezioro Karaśnia) części gminy. Część zachodnią i wschodnią gminy łączy lokalny korytarz ekologiczny biegnący przez centrum Gminy (jezioro Komorowskie). Najbardziej cennym obszarem przyrodniczym Gminy jest fragment OCHK Jeziora Modzerowskie na cyplu Jeziora Modzerowskiego, gdzie

gniazdują ptaki. Teren ten nie jest właściwie chroniony, znajduje się na terenie lasu o funkcji gospodarczej.

Na terenie Gminy występują obiekty/obszary chronione, takie jak:

- Obszar Chronionego Krajobrazu Jezioro Modzerowskie – o powierzchni 3 213,50 tys. ha. Podstawą jego utworzenia była ochrona krajobrazu i naturalnych warunków środowiska przyrodniczego - stanowi obszar źródliskowy rzeki Noteć, ujmuje nielicznie występujące w południowej części województwa kujawsko-pomorskiego kompleksy leśne (lasy położone na terenie Obszaru zajmują około 242 ha, co stanowi zaledwie 8% całkowitej jego powierzchni),
- 11 pomników przyrody:
 - Dąb szypułkowy (*Quercus robur*) w miejscowości Śmiety,
 - Dąb szypułkowy (*Quercus robur*) w miejscowości Świszewy,
 - Dąb szypułkowy (*Quercus robur*) w miejscowości Wietrzychowice,
 - Sosna zwyczajna (*Pinus silvestris*) w miejscowości Mchówek,
 - Lipa drobnolistna (*Tilia cordata*) w miejscowości Mchówek,
 - Buk pospolity (*Quercus robur*) w miejscowości Mchówek,
 - Buk pospolity odm. czerwolistna (*Fagus silvatica*) – 3 sztuki - w miejscowości Mchówek,
 - Platan klonolistny (*Platanus acerifolia*) – w miejscowości Mchówek.
 - Głaz narzutowy „Widły” w miejscowości Długie
- Użytki ekologiczne

Zidentyfikowano następujące zagrożenia:

- niewystarczająca ochrona gniazd na cyplu Jeziora Modzerowskiego.

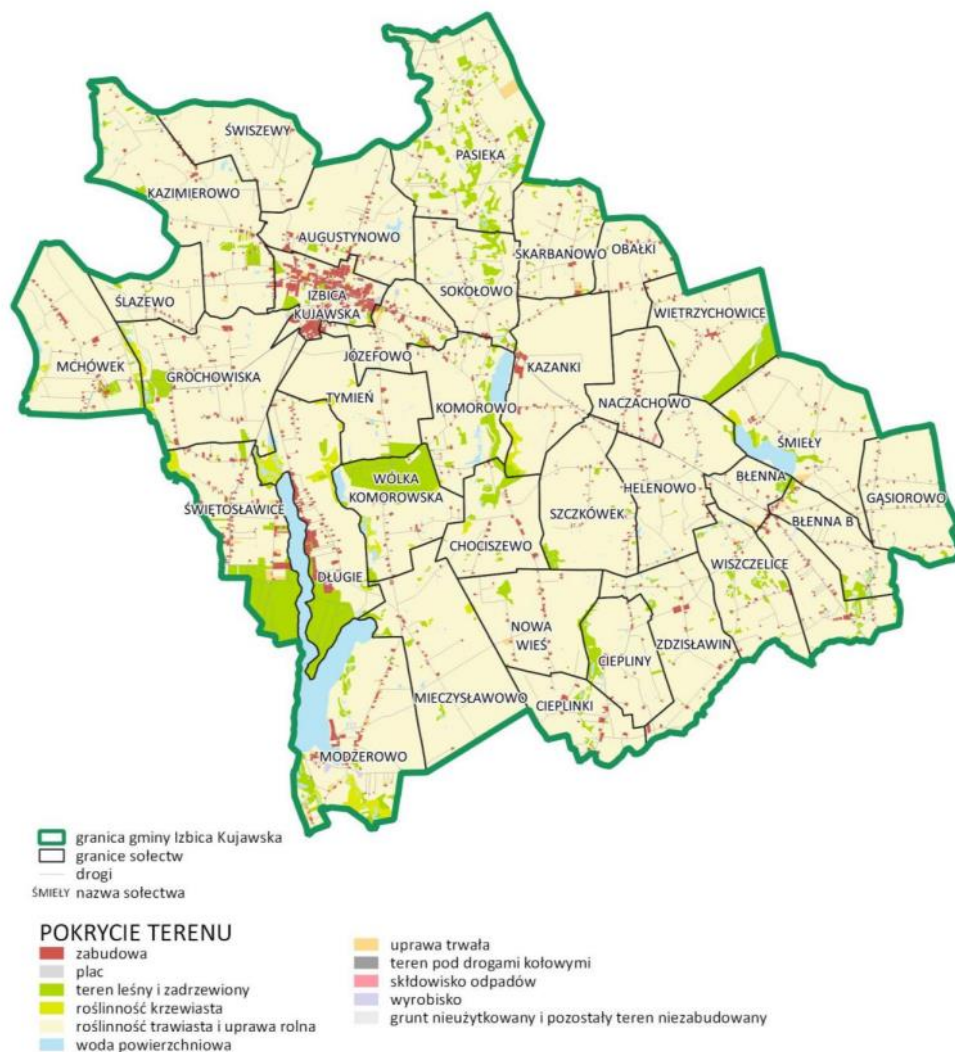
LUDZIE I DOBRA MATERIALNE

Zagospodarowanie terenu

W strukturze użytkowania ziemi w Gminie Izbica Kujawska dominujący udział posiadają użytki rolne, które zajmują 84,03% całkowitej powierzchni gminy. Jedynie 3,60% terytorium gminy stanowią grunty leśne oraz zadrzewione i zakrzewione, a 3% grunty zabudowane i zurbanizowane. Nieużytki zajmują blisko 7%, a grunty pod wodami blisko 3%.

Na terenie Gminy wyróżniają się trzy podstawowe jednostki funkcjonalno-przestrzenne:

- przyrodnicza – obejmująca część południowo-zachodnią gminy połączoną poprzez jej centrum z częścią wschodnią gminy.
- zurbanizowana – miasto Izbica Kujawska położone w północno-środkowej części Gminy, charakteryzujące się stosunkowo małą powierzchnią – 2 km², zamieszkałe przez ok. 2,5 tys. osób.
- rolnicza z luźną zabudową zagrodową - obejmująca pozostałą część gminy.



Rysunek 3. Użytkowanie terenu w gminie Izbica Kujawska

Źródło: Diagnoza strategiczna na potrzeby opracowania Strategii rozwoju gminy Izbica Kujawska na lata 2023-2030, 2022r.

Największym ośrodkiem w gminie jest miasto Izbica Kujawska zamieszkałe przez 2550 osób (34% ogółu ludności gminy). Na obszarach wiejskich gminy największa koncentracja ludności ma miejsce w miejscowości Błenna A i Tymień.

Poważne awarie i zagrożenia

Na terenie Gmina Izbica Kujawska nie notuje się szczególnych zagrożeń. Najważniejsze zidentyfikowane rodzaje zagrożeń życia i mienia na terenie Gminy to:

- zagrożenia w bezpieczeństwie ruchu drogowego – wiąże się to przede wszystkim z przebiegiem i skrzyżowaniem się na terenie miasta Izbica Kujawska dwóch dróg wojewódzkich DW270 i DW269. Nieco mniejsze znaczenie ma ruch na drogach powiatowych i gminnych – gdzie skala zagrożeń jest już wyraźnie niższa. Centralna część miasta Izbica Kujawska jest miejscem, gdzie skupia się największe zagrożenie bezpieczeństwa ruchu, ponieważ koncentruje się tu największa skala ruchu pojazdów oraz pieszych;
- zagrożenia związane z transportem przez teren Gminy substancji i materiałów niebezpiecznych, w tym mogących skażić wodę, powietrze, glebę, szkodliwych dla

życia i zdrowia ludności – transport tego typu odbywa się głównie z wykorzystaniem dróg wojewódzkich.

- o potencjalne zagrożenia (o relatywnie małym ryzyku zaistnienia) wiążą się z przebiegiem przez teren Gminy infrastruktury przesyłowej energii i surowców;
- o w ostatnich latach nasila się częstotliwość występowania i skala zagrożeń związanych ze zmianami klimatu, w tym zjawiskami meteorologicznymi – huraganami, suszami, podtopieniami, wysokimi temperaturami, itp.

Krajobraz akustyczny

Zdiagnozowanym istotnym rodzajem hałasu na terenie Gminy jest hałas komunikacyjny, którego główne źródło emisji stanowią drogi wojewódzkie DW270, DW269. Hałas komunikacyjny występuje również w pewnym natężeniu wzdłuż dróg powiatowych i gminnych. Stanowi jednak nieco mniejsze zagrożenie. Wynika to, bowiem z faktu zdecydowanie mniejszego natężenia ruchu pojazdów, tym samym zasięg oddziaływania akustycznego tych dróg jest stosunkowo mniejszy.

Zidentyfikowano następujące zagrożenia:

- wynikające z: skrzyżowania się w mieście Izbica Kujawska dwóch dróg wojewódzkich; przebiegu sieci infrastruktury ponadlokalnej; przebiegu dróg, po których przewożone są substancje niebezpieczne; zmian klimatu (ekstremalne warunki pogodowe);
- hałas głównie od dróg wojewódzkich.

ROŚLINY I ZWIERZĘTA

Gmina charakteryzuje się stosunkowo małą różnorodnością przyrodniczą, ale w związku z przepływającymi przez teren Gminy rzeką Notecią oraz występowaniem jezior: Modzerowskie, Długie, Karaśnia, Komorowskie, stanowi ona miejsce bytowania roślin i zwierząt. Aczkolwiek warunki te są zróżnicowane w obszarze Gminy.

W obszarze zurbanizowanym, głównie miasta Izbica Kujawska występuje roślinność pochodzenia antropogenicznego i jest związana z urządzonymi terenami zieleni. Występują tam więc rośliny charakterystyczne dla parków miejskich: kasztanowce, lipy, buki, klony posadzone krzewami typu jałowce, kalina i trawy.

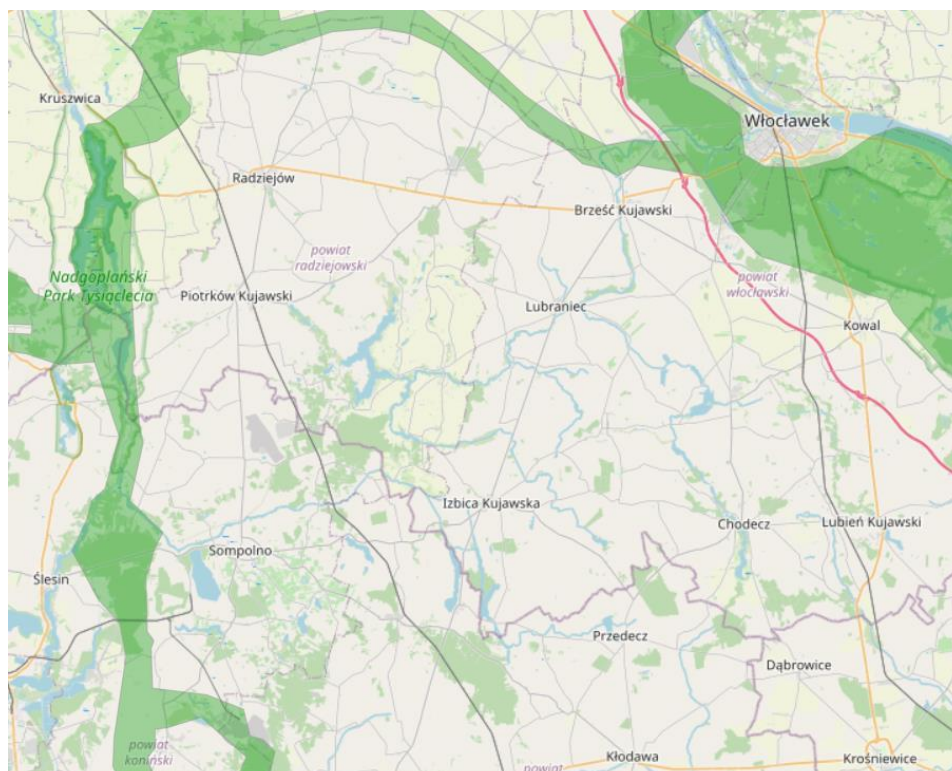
W części Gminy wykorzystywanej rolniczo występują głównie rośliny uprawne, głównie zboża oraz już coraz rzadziej roślinność miedz śródpolnych.

W terenach cennych przyrodniczo, tj. wzdłuż rzeki Noteci oraz w terenach leśnych występują siedliska częściowo naturalne i zostały one w głównej mierze objęte ochroną prawną na podstawie ustawy o ochronie przyrody (patrz pkt dotyczący obszarów prawnie chronionych). Lasy skoncentrowane w południowo-zachodniej części oraz fragmentarycznie w północno-wschodniej części Gminy zajmują blisko 4% ogólnej jej powierzchni. Na ich przeważającym obszarze występują drzewostany sosnowe. W lasach dominującą rolę odgrywają takie gatunki drzew jak: sosna, brzoza, dąb szypułkowy. Na terenie Gminy nie występują lasy ochronne, wszystkie pełną funkcje gospodarcze.

W nawiązaniu do ww. siedlisk występowanie zwierząt na terenie Gminy Izbica Kujawska jest również zróżnicowane przestrzennie. W granicach miasta Izbica Kujawska dominuje drobna zwierzyna charakterystyczna dla parków miejskich – wiewiórki, krety, szpaki, wróble, skowronki, sroki, itp. W terenach wykorzystywanych rolniczo jest to głównie mysz polna, okresowo spotykane są sarny. Największe zróżnicowanie gatunkowe zwierząt występuje

w obszarach objętych ochroną na podstawie ustawy prawo ochrony przyrody – głównie wzdłuż rzeki Noteci i w sąsiedztwie jezior: Długie, Modzerowskie oraz pozostałych terenach leśnych.

Gmina Izbica Kujawska znajduje się poza trasami przebiegu korytarzy ekologicznych¹ istotnych dla populacji dużych ssaków leśnych oraz spójności siedlisk leśnych i wodno-błotnych w skali krajowej i kontynentalnej.



Rysunek 4. Korytarze ekologiczne w Polsce – wyrys

Źródło: <https://mapa.korytarze.pl/>

Zidentyfikowano następujące zagrożenia:

- funkcja gospodarcza lasu w miejscu bytowania ptactwa – brak wystarczającej ochrony.

WODY

Sieć rzeczną na terenie Gminy stanowi rzeka Noteć, która fragmentarycznie przepływa przez zachodnią część gminy niemal południkowo.

Sieć jezior na terenie Gminy stanowią cztery jeziora: Długie, Modzerowskie, Komorowskie, Karaśnia. Największe - jezioro Modzerowskie połączone z Jeziorem Długie mają istotne znaczenia ze względów hydrologicznych, a wraz z pozostałymi stanowią ważne ogniwa sieci

¹ Jędrzejewski W., Nowak S., Stachura K., Skierczyński M., Mysłajek R. W., Niedziałkowski K., Jędrzejewska B., Wójcik J. M., Zalewska H., Pilot M., Górny M., Kurek R.T., Ślusarczyk R. Projekt korytarzy ekologicznych łączących Europejską Sieć Natura 2000 w Polsce. Zakład Badania Ssaków PAN, Białowieża 2011

ekologicznej (głównie ze względu na występowanie w rolniczym krajobrazie, gdzie są najcenniejszym, o największej bioróżnorodności, elementem środowiska).

W gminie występują następujące jednolite części wód powierzchniowych: rzeczne – Noteć do Dopływu z jez. Lubotyń (stan zły, zagrożenie nieosiągnięciem celów środowiskowych), Śluza (stan zły, brak zagrożenia nieosiągnięciem celów środowiskowych), Struga (stan zły, zagrożenie nieosiągnięciem celów środowiskowych), Chodeczka do wypływu z jez. Borzymowskiego (stan zły, zagrożenie nieosiągnięciem celów środowiskowych); jeziorne – Modzerowskie (stan zły, zagrożenie nieosiągnięciem celów środowiskowych). Na obszarze gminy nie występują lokalne ani główne zbiorniki wód podziemnych. Gmina leży w obrębie dwóch Jednolitych Części Wód Podziemnych (JCWPd), są to: JCWPd – 47 (kod UE PLGW200047; stan chemiczny – dobry, ilościowy – dobry, ogólny – dobry; zagrożony nieosiągnięciem celów środowiskowych), JCWPd – 62 (kod UE PLGW600062; stan chemiczny – słaby, ilościowy – dobry, ogólny – słaby; zagrożony nieosiągnięciem celów środowiskowych).

Zagrożeniem dla wód płynących na terenie Gminy jest nie do końca uregulowana gospodarka ściekowa, a także spływy powierzchniowe zanieczyszczeń. Z sieci kanalizacyjnej korzysta jedynie 25 % mieszkańców.

Na obszarze Gminy Izbica Kujawska zlokalizowane są dwa ujęcia wód podziemnych (w przypadku każdego stację zaopatrują w wodę 3 studnie głębinowe) - w Izbicy Kujawskiej przy ul. Warszawskiej 2 i w Wietrzychowicach. Ustalono względem nich strefy ochronne, obejmujące teren ochrony bezpośredniej ujęć. Ich wydajność zaspokaja istniejące potrzeby gminy.

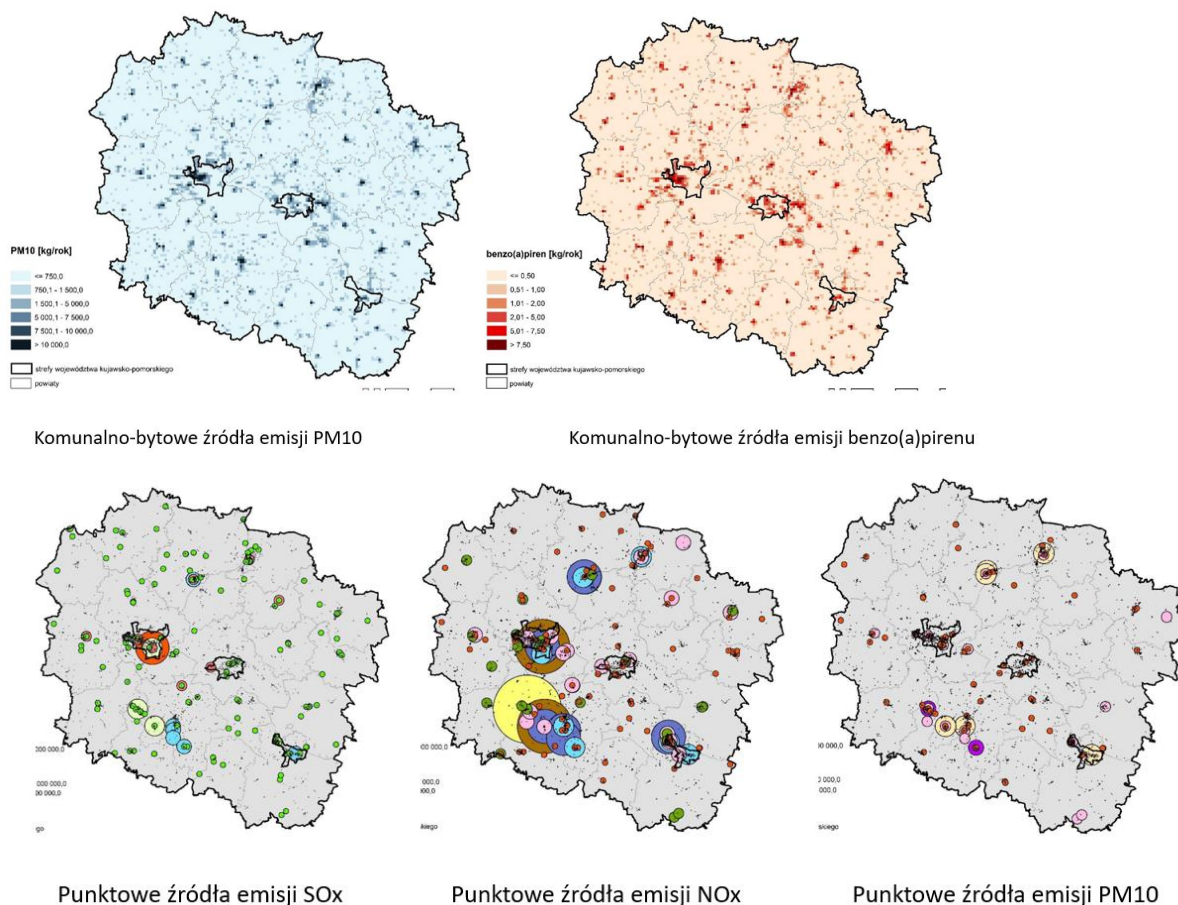
Zidentyfikowano następujące zagrożenia:

- zagrożenie nieosiągnięcia celów środowiskowych dla JCWP.

POWIETRZE

Głównymi źródłami zanieczyszczenia powietrza w Gminie Izbica Kujawska jest emisja antropogeniczna pochodząca z sektora komunalno-bytowego (emisja powierzchniowa) oraz z komunikacji (emisja liniowa). Do powietrza z tych źródeł emitowane są przede wszystkim w największych ilościach i mające największy wpływ na zdrowie człowieka i jego otoczenie pyły zawieszone PM₁₀ i PM_{2,5} oraz tlenki siarki, azotu i benzo(a)piren.

Zgodnie z roczną oceną jakości powietrza w województwie kujawsko-pomorskim w gminie Izbica Kujawska nie odnotowuje się przekroczeń dobowego poziomu dopuszczalnego pyłu zawieszonego PM₁₀ oraz poziomu docelowego benzo(a)pirenu. Izbica Kujawska, podobnie jak znaczna część województwa, znajduje się natomiast w strefie przekroczeń poziomu celu długoterminowego ozonu (wartość 8-godzinna ze względu na kryterium – ochrona zdrowia; wartość AOT₄₀ ze względu na kryterium – ochrona roślin). Na terenie Gminy Izbica Kujawska nie działa system informacyjno-pomiarowy służący do inwentaryzacji i monitoringu jakości powietrza.



Rysunek 5. Źródła emisji zanieczyszczeń do powietrza w strefie kujawsko-pomorskiej w 2020r.
 Źródło: Stan środowiska w województwie kujawsko-pomorskim. Raport 2020r. GIOŚ w Bydgoszczy

Zidentyfikowano następujące zagrożenia:
 - brak zagrożeń.

POWIERZCHNIA ZIEMI

Gmina położona jest na terenie makroregionu Pojezierza Wielkopolskiego, mezoregionu fizycznogeograficznego Pojezierza Kujawskiego. Pod względem geomorfologicznym większość terenu stanowi wysoczyzna morenowa – tereny zbudowane z glin oraz żwirów pozostawionych przez lądolód. Rzeźba powierzchni terenu charakteryzuje się dużym urozmaiceniem, co wiąże się głównie z występowaniem młodoglacjalnych form takich jak pagórki morenowe i rynny.

Gmina pod względem użytkowania terenu jest słabo zróżnicowana - w największym stopniu tereny zainwestowane zlokalizowane są w mieście Izbica Kujawska i w najbliższym jego sąsiedztwie, tereny wolne znajdują się w części wiejskiej Gminy, są to duże przestrzenie wykorzystywane rolniczo, które stwarzają zagrożenie zanieczyszczenia pochodzenia rolniczego. Przez teren gminy przebiegają dwie drogi wojewódzkie, które stanowią źródło zanieczyszczenia komunikacyjnego. Gmina odznacza się niskim wskaźnikiem korzystania

z sieci kanalizacyjnej, słabo rozwiązana gospodarka ściekowa może być źródłem zanieczyszczeń komunalno-bytowych.

Zidentyfikowano następujące zagrożenia:

- możliwość wystąpienia zanieczyszczeń typu komunikacyjnego,
- możliwość zanieczyszczeń pochodzenia rolniczego (używanie nawozów),
- możliwość zanieczyszczeń pochodzenia komunalno-bytowego.

KRAJOBRAZ

Dla województwa kujawsko-pomorskiego nie określono krajobrazów priorytetowych – prace są w toku.

Krajobraz Gminy Izbica Kujawska to krajobraz typowo rolniczy z miastem położonym w północnej jej części. Krajobraz wiejskiej części gminy to krajobraz pól uprawnych poprzecinanych roślinnością przydrożną oraz miedz i rowów melioracyjnych z luźną zabudową zagrodową. Niewielką część stanowią obszary cenne przyrodniczo skoncentrowane w południowo-zachodniej części.

Krajobraz miasta Izbica Kujawska to typowy krajobraz małego miasta w Polsce. Ścisłe centrum z zachowanym historycznym układem urbanistycznym otoczone jest luźniejszą zabudową mieszkaniową wielorodzinną i jednorodziną, usługową i produkcyjno-magazynową oraz terenami wolnymi. Część historycznej tkanki miasta wymaga remontów i modernizacji.

Zidentyfikowano następujące zagrożenia:

- niedostateczne remonty i modernizacja zabudowy historycznej części miasta.

KLIMAT I JEGO ZMIANY

Podstawowe parametry klimatyczne dla gminy Izbica Kujawska przedstawiają się następująco:

- o średnia roczna temperatura powietrza - 6-8°C,
- o średnie roczne opady - około 450 mm rocznie,
- o okres wegetacyjny - od 200 do 210 dni,
- o dominujący kierunek wiatrów – zachodni.

Trendy zmian w środowisku wynikające ze zmian klimatu

W ostatnich dekadach mamy do czynienia z istotnymi zmianami klimatu, a ich odczuwalne skutki to przede wszystkim wzrost temperatury oraz wzrost częstotliwości i nasilenia zjawisk ekstremalnych. Zjawiska te powodują zarówno skutki pozytywne (wydłużenie okresu wegetacyjnego, dodatkowa możliwość uprawy międzyplonów i poplonów, zmniejszenie ograniczeń w uprawie roślin ciepłolubnych, skrócenie okresu grzewczego, wydłużenie sezonu turystycznego), jak i negatywne, choć wyraźnie należy podkreślić, iż te drugie przeważają stanowiąc zagrożenie dla społecznego i gospodarczego rozwoju miast i obszarów wiejskich. Skutki zmian klimatu odczuwalne są przez wiele dziedzin życia,

w Polsce do najbardziej wrażliwych sektorów i obszarów zaliczono²: gospodarkę wodną, rolnictwo, leśnictwo, różnorodność biologiczną i obszary prawnie chronione, zdrowie, energetykę, budownictwo, transport, obszary górskie, strefę wybrzeża, gospodarkę przestrzenną i obszary zurbanizowane.

Wg scenariuszy zmian klimatu opracowanych na potrzeby SPA 2020 obecne i oczekiwane³ zmiany klimatu wskazują, że największe zagrożenie dla gospodarki i społeczeństwa będą stanowiły ekstremalne zjawiska pogodowe (nawalne deszcze, powodzie, podtopienia, osunięcia ziemi, fale upałów, susze, huragany, osuwiska, itp). Zjawiska te będą prawdopodobnie występować z coraz większą częstotliwością i natężeniem, ale też będą dotyczyć coraz większych obszarów kraju.

Tabela 2. Zmiany podstawowych parametrów klimatu w Polsce w latach 1971-2090.

Wyszczególnienie	Dynamika zjawiska					Prognoza zjawiska			
	1971-1980	1981-1990	1991-2000	2001-2010	2011-2020	2021-2030	2041-2050	2061-2070	2071-2090
Lata									
Średnia temperatura roczna [°C]	7,4	7,8	8,0	8,2	8,6	8,7	9,3	10,1	10,6
Liczba dni z T min < 0°C	114	107	101	102	97	97	82	72	65
Liczba dni z T max > 25°C	27	27	30	29	36	35	37	46	52
Dł. okresu wegetacyjnego T > 5°C (w dniach)	199	205	210	217	223	224	237	247	253
Maksymalny opad dobowy [mm]	25,4	25,6	25,6	31,5	30,3	31,9	32,2	32,9	33,7
Najdłuższy okres suchy (opad < 1mm)(w dniach)	20	21	21	20	22	22	22	24	24
Najdłuższy okres mokry (opad > 1mm)(w dniach)	9	9	9	9	9	9	9	9	9
Liczba dni z pokrywą śnieżną	100	87	84	82	71	71	58	49	42

Źródło: <http://klimada.mos.gov.pl/zmiany-klimatu-w-polsce/przyszle-zmiany-klimatu/>

Poza tym każda jednostka osadnicza, w tym szczególnie gospodarka funkcjonuje w ramach struktur krajowych i dalej UE czy światowych, co oznacza, że wpływ na nią mają nie tylko skutki zmian klimatu zachodzące na terytorium danego miasta, ale poprzez kooperacje również w kraju i na świecie.

Wyniki analizy scenariuszy klimatycznych wykazują, że:

temperatura wykazuje wyraźną tendencję wzrostową na obszarze całego kraju, większe ocieplenie jest spodziewane pod koniec stulecia, przyrosty temperatury są zróżnicowane regionalnie i sezonowo, największy wzrost temperatury powyżej 4,5°C w ostatnim trzydziestoleciu 21. wieku w zakresach niskich wartości temperatury jest widoczny zimą w regionie północno-wschodnim kraju, a w przypadku wysokich wartości temperatury latem w Polsce południowo-wschodniej;

² Strategiczny plan adaptacji dla sektorów i obszarów wrażliwych na zmiany klimatu do roku 2020 z perspektywą do roku 2030 (SPA2020), Ministerstwo Środowiska, 2013r.

³ scenariusze zmian klimatu dla Polski opracowano dla dwóch dekad 2001-2010 oraz 2021-2030.

wzrost temperatury jest prawidłowo odzwierciedlony w przebiegu wszystkich wskaźników klimatycznych opartych na tej zmiennej, np. wyraźna jest tendencja wydłużenia termicznego okresu wegetacyjnego, zauważa się jego wcześniejszy początek, maleje liczba dni z temperaturą minimalną mniejszą od 0°C a rośnie liczba dni z temperaturą maksymalną wyższą od 25°C, oczywiście przebiegi indeksów są uwarunkowane regionalnie;

w przypadku opadu tendencje są mniej wyraźne, symulacje wskazują na pewne zwiększenie opadów zimowych i zmniejszenie opadów letnich pod koniec stulecia;

charakterystyki temperatury takie jak np. liczba dni odzwierciedlają wzrostowe tendencje zmiany temperatury. Charakterystyki opadowe wykazują wydłużenie okresów bezopadowych, wzrost sumy opadów maksymalnych oraz skrócenie okresu zalegania pokrywy śnieżnej.

Dla gminy Izbica Kujawska nie opracowano planu adaptacji do zmian klimatu (zgodnie z prawem, plany takie opracowuje się obligacyjnie dla miast o liczbie ludności powyżej 100 tys.), niemniej na podstawie analizy istniejących uwarunkowań oraz obserwacji trendów w zakresie skutków zmian klimatu w Polsce można domniemywać, iż głównymi zagrożeniami klimatycznymi w gminie Świecie są:

- wzrost wartości i liczby dni z temperaturą maksymalną powietrza,
- wzrost częstości występowanie fal upałów,
- nasilające się zjawisko Miejskiej Wyspy Ciepła,
- wzrost okresów bezopadowych z wysoką temperaturą,
- wzrost liczby dni z burzą,
- wysokie poziomy stężeń pyłu PM10 oraz możliwość występowania smogu zimowego.

Zjawiska te stanowią zagrożenia dla zdrowia i życia mieszkańców Gminy. Ponadto prognozy zmian klimatu na podstawie modeli klimatycznych, opracowanych na podstawie danych meteorologicznych z wielolecia 1981-2015⁴, wskazują, że w perspektywie roku 2030 należy się spodziewać pogłębienia tendencji zmian omawianych zjawisk klimatycznych zaobserwowanych w przeszłości. Modele wskazują, że do roku 2030 prognozuje się:

- zwiększenie liczby dni upalnych (dni z temperaturą maksymalną >30°C) w ciągu roku oraz zwiększenie się liczby fal upałów (minimum 3 dni z temperaturą maksymalną >30°C) w ciągu roku;
- zmniejszenie liczby dni mroźnych (dni z temperaturą maksymalną powietrza <0°C) w ciągu roku, prognozowany jest również spadek liczby fal chłodu wyrażonych jako okresy o długości przynajmniej 3 dni z temperaturą minimalną <-10°C;
- zmniejszenie liczby dni z przejściem temperatury powietrza przez 0°C;

⁴ scenariusze zmian klimatu dla Polski opracowano dla dwóch dekad 2001-2010 oraz 2021-2030.

- nieznaczny wzrost liczby przypadków występowania międzydobowej zmiany temperatury powietrza powyżej 10°C w ciągu roku (najczęściej ma to miejsce od kwietnia do sierpnia);
- wzrost długości okresów bezopadowych z wysoką temperaturą powietrza (>25°C) oraz wzrost liczby takich okresów w ciągu roku;
- wzrost sumy rocznej opadu a także nieznaczny wzrost liczby dni z opadem >10 mm/d w roku i nieznaczny wzrost liczby dni z opadem >20 mm/d w roku;
- wzrost liczby z dni z burzą, w tym burz z gradem.

Wobec powyższego można spodziewać się, iż w gminie Izbica Kujawska najbardziej wrażliwymi sektorami/obszarami będą:

- Zdrowie publiczne/ grupy wrażliwe, tj. osoby powyżej 65 roku życia, osoby przewlekłe chore (układ oddechowy i krążenia), dzieci poniżej 5 roku życia, osoby z niepełnosprawnościami. Główne zagrożenie dla tych osób stanowi wysoka temperatura, upały wzmocnione zjawiskiem miejskiej wyspy ciepła, burze, nawalne deszcze.
- Gospodarka wodna, tj. podsystem zaopatrzenia w wodę (wzrost okresów bezopadowych z wysoką temperaturą) oraz podsystem gospodarki ściekowej (wzrost deszczy nawalnych powodujących wzrost przepływów w kanalizacji deszczowej i ogólnospławnej – jej chwilową niewydolność).
- Transport, tj. podsystem szynowy, podsystem drogowy oraz transport publiczny miejski, wrażliwe na wysoką temperaturę, upały, deszcze nawalne, burze, zarówno w zakresie taboru jak i infrastruktury szynowej i drogowej.
- Energetyka, tj. podsystem elektroenergetyczny, gdzie zagrożenie stanowią wysokie temperatury powodujące wzrost obciążenia systemu elektroenergetycznego urządzeniami elektrycznymi (klimatyzatory, wentylatory). Burze z kolei z towarzyszącymi silnymi wiatrami mogą skutkować zerwaniem sieci napowietrznych przez powalone drzewa, powodując awarie w dostawie prądu, awarie oświetlenia ulicznego w rejonach zabudowy oraz wzdłuż ulic. Burze powodują również wyładowania atmosferyczne, które mogą uszkodzić lub zakłócić pracę urządzeń elektrycznych.

Dla ww. komponentów konieczne jest jak najszybsze podjęcie działań określających najpierw poziom potencjału adaptacyjnego do zmian klimatu, a następnie wyznaczenie działań adaptacyjnych związanych ze zmniejszeniem ich podatności na zjawiska klimatyczne.

Głównym celem określenia i wyznaczenia ww. działań jest zwiększenie odporności miasta na przewidywane w perspektywie 2030 roku zmiany intensywności i częstości występowania zjawisk klimatycznych i ich pochodnych, poprzez podjęcie wielu działań adaptacyjnych dających efekt synergii. Działania adaptacyjne pomogą gminie przystosować się do zmian klimatu, redukując podatność sektorów gminy: zdrowia publicznego/grup wrażliwych, gospodarki wodnej, transportu oraz energetyki.

Zidentyfikowano następujące zagrożenia:

- wzrost wartości i liczby dni z temperaturą maksymalną powietrza,
- wzrost częstości występowanie fal upałów,
- nasilające się zjawisko Miejskiej Wyspy Ciepła,

- wzrost okresów bezopadowych z wysoką temperaturą,
- wzrost liczby dni z burzą.

ZASOBY NATURALNE

Na terenie Gminy do występujących zasobów naturalnych należy zaliczyć:

- o obszary cenne przyrodniczo, w tym obszary chronione na podstawie ustawy o ochronie przyrody,
- o zieleń, w tym leśną,
- o kopaliny,
- o gleby
- o wody podziemne.

Na obszarze Gminy występują następujące obszary cenne przyrodniczo:

- Obszar Chronionego Krajobrazu Jezioro Modzerowskie,
- 11 pomników przyrody,
- użytki ekologiczne,

które podlegają ochronie na podstawie ustawy o ochronie przyrody.

Lasy w gminie zajmują około 242 ha, co stanowi zaledwie 8% całkowitej jego powierzchni. Na terenie Gminy nie występują lasy ochronne, wszystkie mają znaczenie gospodarcze.

Udokumentowane złoża węgla brunatnego Mąkoszyn-Grochowiska (pow. 475,13 ha) – nie podlega wydobywaniu.

Gleby chronionej klasy III, które zgodnie z ustawą o ochronie gruntów rolnych i leśnych, podlegają ochronie przed użytkowaniem innym niż rolnicze występują w niewielkim stopniu i nie stanowią zwartego przestrzennie zasobu.

Wody podziemne są ujmowane w gminie przez dwa ujęcia wody. Wokół poszczególnych studni wyznaczone są strefy ochrony bezpośredniej.

Zidentyfikowano następujące zagrożenia:

- brak zagrożeń.

ZABYTKI

Na terenie gminy zlokalizowane są zabytki archeologiczne i nieruchome, które podlegają ochronie na podstawie ustawy o ochronie i opiece nad zabytkami:

zabytki archeologiczne:

- Wietrzychowice – cmentarzysko megalityczne z epoki kamienia
- Chociszewo – cmentarzysko ciałopalne z epoki brązu

- Gaj – grób megalit z epoki kamienia
- Modzerowo – średniowieczne grodzisko stożkowane
- Mchówek – średniowieczne grodzisko

zabytki nieruchome:

Na terenie miejskim gminy Izbica Kujawska:

- Kościół pw. Wniebowzięcia Najświętszej Marii Panny z XV w.
- Kościół ewangelicki z końca XIX w.
- Synagoga (bożnica) z poł. XIX w.

Na terenie wiejskim gminy Izbica Kujawska:

- Kościół parafialny pw. Św. Małgorzaty z 1861-1877 r. w miejscowości Błenna
- ogrodzenie z bramą z 3 ćw. XIX w. w miejscowości Błenna
- Kaplica pw. Św. Floriana z 1639 r. w miejscowości Sokołowo
- Zespół parkowo-dworski z końca XIX w. w miejscowości Mchówek
- Dwór z końca XIX w. w miejscowości Mchówek
- Wozownia i stajnia, ob. remiza Ochotniczej Straży Pożarnej z końca XIX w. w miejscowości Mchówek
- Dom ogrodnika z końca XIX w. w miejscowości Mchówek
- Budynek gospodarczy z końca XIX w. w miejscowości Mchówek
- Park z końca XIX w. w miejscowości Mchówek
- Kościół parafialny pw. Św. Stanisława z 1796 r. w miejscowości Modzerowo
- Dzwonnica z końca XVIII w. w miejscowości Modzerowo

Zidentyfikowano następujące zagrożenia:

- brak systematycznych remontów i modernizacji obiektów zabytkowych.

PRZYRODNICZE OBSZARY CHRONIONE, W TYM OBSZARY NATURA 2000

Na terenie gminy występują następujące obszary/obiekty objęte ochroną na podstawie ustawy o ochronie przyrody:

1) Obszar Chronionego Krajobrazu Jezioro Modzerowskie o powierzchni 3 213,50 tys. ha. Podstawą jego utworzenia była ochrona krajobrazu i naturalnych warunków środowiska przyrodniczego - stanowi obszar źródliskowy rzeki Noteć, ujmuje nieliczne występujące w południowej części województwa kujawsko-pomorskiego kompleksy leśne (lasy położone na terenie Obszaru zajmują około 242 ha, co stanowi zaledwie 8% całkowitej jego powierzchni). Obszar ten znajduje się m.in. na terenie lasów państwowych, wykorzystywanych gospodarczo, stąd istnieje groźba ograniczenia miejsca bytowania ptactwa, które obecnie gniazduje w jego południowej części.

2) 11 pomników przyrody, którym nadano szczególny cel ochrony, jakim jest zachowanie wartości przyrodniczych, krajobrazowych, naukowych i kulturalnych:

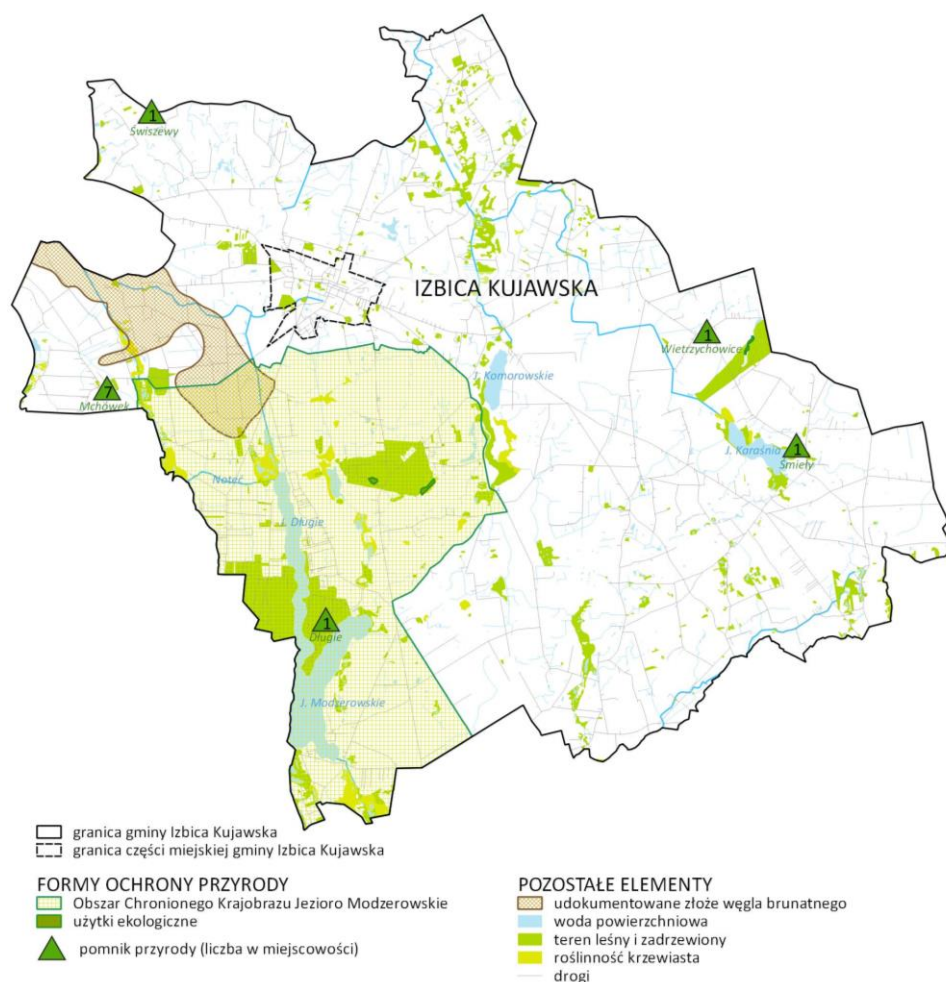
pomniki przyrody ożywionej:

- Dąb szypułkowy (*Quercus robur*) w miejscowości Śmięły,

- Dąb szypułkowy (*Quercus robur*) w miejscowości Świszewy,
 - Dąb szypułkowy (*Quercus robur*) w miejscowości Wietrzychowice,
 - Sosna zwyczajna (*Pinus silvestris*) w miejscowości Mchówek,
 - Lipa drobnolistna (*Tilia cordata*) w miejscowości Mchówek,
 - Buk pospolity (*Quercus robur*) w miejscowości Mchówek,
 - Buk pospolity odm. czerwonolistna (*Fagus sylvatica*) – 3 sztuki - w miejscowości Mchówek,
 - Platan klonolistny (*Platanus acerifolia*) – w miejscowości Mchówek.
- pomnik przyrody nieożywionej:
- Głaz narzutowy „Widły” w miejscowości Długie.

3) Użytki ekologiczne, zajmujące powierzchnię 4,37 ha.

Na terenie gminy nie występują obszary NATURA 2000.



Rysunek 6. Obszary chronione na terenie gminy Izbica Kujawska

Źródło: Diagnoza sytuacji społecznej, gospodarczej i przestrzennej gminy Izbica Kujawska.

Zidentyfikowano następujące zagrożenia:

- nadmierna penetracja terenów cennych przyrodniczo przez mieszkańców,

- groźba ograniczenia miejsca bytowania ptactwa w OCHK Jezioro Modzerowskie.

3.2. OCENA ISTNIEJĄCEGO STANU ŚRODOWISKA NA OBSZARACH OBJĘTYCH PRZEWIDYWANYM ZNACZĄCYM ODDZIAŁYWANIEM

Istnieje prawdopodobieństwo, że wpływ realizacji ustaleń Strategii będzie miał charakter znaczącego oddziaływania⁵ na niektóre elementy środowiska. Dotyczy to między innymi realizacji przedsięwzięć mogących zawsze znacząco oddziaływać na środowisko lub potencjalnie znacząco oddziaływać na środowisko, np. budowa, modernizacja dróg.

Obecnie stan środowiska w Gminie należy uznać za dobry, ze względu na występowanie dużych powierzchni otwartych, w tym pól, a także brak istotnych emitorów zanieczyszczeń. Główna emisja do środowiska pochodzi z rolnictwa (większa część Gminy) i komunikacji (drogi wojewódzkie). Identyfikuje się zatem w zakresie poszczególnych komponentów środowiska następujące zagrożenia:

Różnorodność biologiczna:

niewystarczająca ochrona gniazd na cyplu Jeziora Modzerowskiego

Ludzie i dobra materialne:

- wynikające z: krzyżowania się w mieście Izbica Kujawska dwóch dróg wojewódzkich; przebiegu sieci infrastruktury ponadlokalnej; przebiegu dróg, po których przewożone są substancje niebezpieczne; zmian klimatu (ekstremalne warunki pogodowe);
- hałas głównie od dróg wojewódzkich.

Rośliny i zwierzęta:

- niewystarczająca ochrona gniazd na cyplu Jeziora Modzerowskiego

Wody:

- zagrożenie nieosiągnięcia celów środowiskowych dla JCWP.

Powietrze:

- możliwe ale mało prawdopodobne przekroczenie norm benzo(a)pirenu w PM10, głównie w centrum miasta i wzdłuż dróg krajowych.

Powierzchnia ziemi:

- możliwość wystąpienia zanieczyszczeń typu komunikacyjnego,
- możliwość zanieczyszczeń pochodzenia rolniczego (używanie nawozów),
- możliwość zanieczyszczeń pochodzenia komunalno-bytowego.

Krajobraz:

- niedostateczne remonty i modernizacja zabudowy historycznej części miasta.

Klimat i jego zmiany:

- wzrost wartości i liczby dni z temperaturą maksymalną powietrza,
- wzrost częstości występowanie fal upałów,
- nasilające się zjawisko Miejskiej Wyspy Ciepła,
- wzrost okresów bezopadowych z wysoką temperaturą,
- wzrost liczby dni z burzą.

Zabytki:

- brak systematycznych remontów i modernizacji obiektów zabytkowych.

⁵ Rozporządzenie rady Ministrów z dnia 10.09.2019r. w sprawie przedsięwzięć mogących znacząco oddziaływać na środowisko. Dz.U.2019.1839

Przyrodnicze obszary chronione, w tym Natura 2000:

- groźba ograniczenia miejsca bytowania ptactwa w OCHK Jezioro Modzerowskie.

3.3.POTENCJALNE ZMIANY STANU ŚRODOWISKA W PRZYPADKU BRAKU REALIZACJI PROJEKTU STRATEGII

Analiza ustaleń Strategii oraz stanu środowiska w Gminie, a także krajowych i światowych trendów rozwoju gmin miejsko-wiejskich upoważnia do wniosku, iż brak realizacji ustaleń Strategii może skutkować następującymi niekorzystnymi zjawiskami:

- ograniczenie możliwości dalszego rozwoju gospodarczego i aktywizacji terenów Gminy, w tym miasta Izbica Kujawska,
- zahamowanie działań zmierzających do wprowadzenia ładu przestrzennego i wdrożenia zasad zrównoważonego rozwoju,
- zmiany w strukturze przestrzennej przedmiotowego terenu w wyniku chaotycznego rozwoju budownictwa, w tym: zachwianie równowagi pomiędzy terenami zainwestowanymi a biologicznie czynnymi,
- niewłaściwe zagospodarowanie terenów stanowiących lokalny korytarz ekologiczny,
- brak wystarczającej ochrony gniazd ptasich nad Jez. Modzerowskim,
- brak edukacji w zakresie zachowań proekologicznych.

Należy podkreślić, iż przy formułowaniu ustaleń zagospodarowania w projekcie Strategii znaczący wpływ miała analiza uwarunkowań przyrodniczych i antropologicznych, wynikających z istniejącego stanu zagospodarowania terenu. Dlatego też skutkami środowiskowymi braku realizacji tych ustaleń mogłyby być zmiany krajobrazowe i zagrożenia środowiska wynikające np. z niedostosowania infrastruktury technicznej do zagospodarowania.

Utrzymanie istniejącego stanu środowiska, bez kontynuowania wprowadzania zabudowy mieszkaniowej, usługowej, produkcyjnej mogłoby zaistnieć wówczas, gdy odnotowanoby brak zainteresowania inwestorów ofertą terenów o przeznaczeniu mieszkaniowym czy usługowym. Jest to jednak mało prawdopodobne. Jednak nawet gdyby taka sytuacja miała miejsce, to wówczas jedynym efektem takiego stanu rzeczy mógłby być spontaniczny rozwój zbiorowisk roślinnych na terenach do tej pory niezainwestowanych.

Nie przewiduje się pozytywnych zmian stanu środowiska wobec braku realizacji projektu Strategii. Wskazuje na to również analiza scenariuszy z brakiem realizacji i realizacją wpływu ustaleń projektu Strategii na klimat i różnorodność biologiczną:

Scenariusze:

1) Brak realizacji projektu Strategii:

- negatywny wpływ na obszar wrażliwy Zdrowie publiczne/grupy wrażliwe, obecnie tereny przy jeziorach są w głównej mierze terenami niezagospodarowanymi i

pozytywnie oddziaływującym na klimat Gminy i miejscowości najbliższych, w tym szczególnie na osoby starsze i dzieci podczas upałów. Projekt Strategii przewiduje utworzenie lokalnego korytarza ekologicznego z wykorzystaniem terenów nad ww. jeziorami. Brak ochrony tych terenów w postaci przeznaczenia pod funkcję ww. korytarza obniży komfort zamieszkania wszystkich mieszkańców miasta, w tym szczególnie grup wrażliwych, które nie będą mogły z ww. terenu korzystać.

- o negatywny wpływ na obszar wrażliwy Transport, brak realizacji systemu komunikacyjnego zgodnie z ustaleniami Strategii, w tym wprowadzenia ścieżek rowerowych obniży komfort poruszania się mieszkańców przedmiotowego obszaru, spowoduje zwiększenie emisji spalin (w tym pyłu PM 10), w skutek braku płynności ruchu.
- o negatywny wpływ na obszar wrażliwy Gospodarka wodna, zagospodarowanie terenu bez realizacji kierunków związanych z zatrzymywaniem wody (zbiorniki retencyjne, zagospodarowywanie zielenią, itp.) może doprowadzić do znacznego zmniejszenia się zatrzymywania wody w środowisku (wzmożony spływ powierzchniowy).
- o negatywny wpływ na obszar wrażliwy Energetyka - zagospodarowanie terenu bez określonych kierunków dotyczących proekologicznych zachowań może doprowadzić do wzrostu zapotrzebowania na energię elektryczną, a w konsekwencji wzrostu kosztów życia.

2) Realizacja projektu Strategii:

Rozważając scenariusz mówiący o realizacji ustaleń Strategii należy odpowiedzieć sobie na dwa zasadnicze pytania, odpowiedź pozytywna wskazuje korzyść z realizacji ustaleń projektu Strategii:

- o Czy realizacja Strategii może mieć znaczący bezpośredni pozytywny wpływ na oczekiwany w przyszłości stan środowiska na badanym obszarze?

Tak, może mieć znaczący bezpośredni pozytywny wpływ na oczekiwany w przyszłości stan środowiska. Oczekiwany w przyszłości stan środowiska na danym terenie to ogólnie bardzo dobre warunki życia i prowadzenia działalności gospodarczej. Wprowadzenie lokalnego korytarza ekologicznego, zachowanie terenów zieleni urządzonej, ochrona terenów objętych ochroną prawną, kształtowanie terenów zieleni jako spójnych zarówno na terenie miejskim jak i w części wiejskiej Gminy wpłynie pozytywnie, uporządkuje przestrzeń, skanalizuje ruch ludności poprzez wyznaczenie ścieżek i alei, stan środowiska będzie monitorowany przez służby zajmujące się utrzymaniem zieleni w Gminie. Ponadto zieleń będzie służyła produkcji tlenu, co ma istotne znaczenie ekologiczne dla Gminy, w tym miasta Izbica Kujawska.

- o Czy realizacja Strategii może w znaczący sposób zmienić trendy zmian zasadniczych czynników w czasie lub wpłynąć na przyczyny tych zmian?

Tak, choć wielkość i istotność oddziaływania będzie niewielka, obecnie mamy do czynienia z trendem tworzenia się zjawiska miejskiej wyspy ciepła w mieście Izbica

Kujawska, co ma związek z wieloma aspektami, w tym między innymi dużymi przestrzeniami pozbawionymi roślinności oraz emisją niską, tj. z indywidualnych instalacji grzewczych. Realizacja nowej zabudowy i modernizacja istniejącej wg kierunków zapisanych w Strategii umożliwi spadek tendencji wzrostowej temperatury (zmniejszy się intensywność zjawiska miejskiej wyspy ciepła) oraz spadek zanieczyszczenia powietrza (szczególnie w zakresie benzo(a)pirenu). Wprowadzenie zieleni urządzonej oraz regularne zajmowanie się zielenią (dosadzenia, dbanie o zdrowotność zieleni) wpłynie pozytywnie na redukcję CO₂ (produkcja tlenu przez rośliny), zmniejszenie temperatury (zmniejszy się intensywność zjawiska miejskiej wyspy ciepła).

3.4. ISTNIEJĄCE PROBLEMY OCHRONY ŚRODOWISKA ISTOTNE Z PUNKTU WIDZENIA REALIZACJI PROJEKTU STRATEGII

Analiza obecnego zagospodarowania oraz stanu środowiska na obszarze opracowania wskazuje na istnienie problemów ochrony środowiska istotnych z punktu widzenia realizacji projektu Strategii. W trakcie prac nad prognozą identyfikuje się następujące niebezpieczeństwa:

- wystąpienia pożarów, wiatrołomów wobec występowania kompleksów leśnych. Obecność lasów z jednej strony powoduje powstawanie przyjaznego i korzystnego mikroklimatu, jednak z drugiej strony powoduje niebezpieczeństwo wystąpienia pożaru, zwłaszcza w obszarze, gdzie penetracja lasów przez mieszkańców Gminy jest intensywna, a także wiatrołomów wobec coraz częstszych ekstremalnych zjawisk pogodowych,
- hałas głównie od dróg wojewódzkich, w tym szybkiego ruchu.
- przekroczenie norm zanieczyszczenia powietrza w zakresie benzo(a)pirenu, czego główną przyczyną może być emisja niska z palenisk i ruch komunikacyjny,
- zmiany klimatu (wzrost wartości i liczby dni z temperaturą maksymalną powietrza, wzrost częstości występowanie fal upałów, nasilające się zjawisko Miejskiej Wyspy Ciepła, wzrost okresów bezopadowych z wysoką temperaturą, wzrost liczby dni z burzą, wysokie poziomy stężeń pyłu PM10 oraz możliwość występowania smogu zimowego).

4. OCENY ROZWIĄZAŃ

4.1. OCENA PRZEWIDYWANYCH ZNACZĄCYCH ODDZIAŁYWAŃ NA ŚRODOWISKO ORAZ CELE I PRZEDMIOT OCHRONY NATURA 2000 I JEGO INTEGRALNOŚĆ

Każda działalności materialna człowieka, wywiera wpływ na przyrodę. Wpływ/oddziaływanie ten może być przede wszystkim pozytywny (np. na terenach zdewastowanych i długo użytkowanych można, działając świadomie, uzyskać restytucję niektórych cech środowiska i ewentualnie poprawę środowiska w całości) lub negatywny (szczególnie, jeśli jest prowadzona na obszarach chronionych lub mało zmienionych), długo lub krótkotrwały. Podczas oceny dokonano wszechstronnej oceny powiązań między łagodzeniem zmian klimatu, adaptacją do nich oraz innymi kwestiami środowiskowymi.

Tabela 3. Ocena oddziaływania celów strategicznych na poszczególne elementy środowiska

Elementy środowiska	Cel strategiczny			
	ODPORNĄ I BEZPIECZNA PRZESTRZEŃ	GOSPODARKA OPARTA NA POTENCJAŁACH	AKTYWNI MIESZKAŃCY WSPÓŁZARZĄDZAJĄCY GMINĄ	Model struktury funkcjonalno-przestrzennej
Różnorodność biologiczna	+/-,0	+/-, 0	+	+/-
Ludzie	+	+	+	+
Zwierzęta i rośliny	+/-,0	+/-, 0	+	+/-
Wody	+/-,0	+/-, 0	+	+
Powietrze	+/-	+/-, 0	+	+
Powierzchnia ziemi	+/-,0	+/-, 0	+	+/-
Krajobraz	+/-, 0	+/-, 0	+	+
Klimat	+/0, N	+, N, 0	+	+
Zasoby naturalne	+, 0/-	+/-, 0	+	+
Zabytki	+	+	+	+
Dobra materialne	+	+	+	+

Źródło: Analizy własne

RÓZNORODNOŚĆ BIOLOGICZNA

Kluczowym czynnikiem wpływającym na różnorodność biologiczną jest zachowanie zróżnicowania siedlisk, a w szczególności ochrona siedlisk naturalnych i półnaturalnych. Utrata siedlisk, wymieranie gatunków oraz zmniejszanie zróżnicowania genowego w populacjach oznacza ubożenie bioróżnorodności. W związku z tym, że każdy gatunek

pełni swoje miejsce i funkcję w ekosystemie, wraz z jego wyginięciem ekosystem staje się mniej stabilny.

Zdecydowanie pozytywny wpływ na zachowanie różnorodności biologicznej w Gminie będzie miał cel związany z podnoszeniem poziomu rozwoju społecznego. Wykształceni, otwarci i aktywni mieszkańcy i mieszkanki, pełni wiedzy o celowości życia w środowisku zrównoważonym będą podejmować działania proekologiczne zmierzające do ochrony i ewentualnego odtworzenia różnorodności biologicznej w Gminie. Do pewnego uszczuplenia terenów bytowania roślin i zwierząt może dojść natomiast w przypadku rozwoju (zajmowania nowych) terenów pod zabudowę, w tym produkcyjną, usługową, mieszkaniową, a także w przypadku rozbudowy systemu dróg i ulic (cel strategiczny: Odporna i bezpieczna przestrzeń, Gospodarka oparta na potencjałach). Może to teoretycznie doprowadzić do uszczuplenia liczby występujących gatunków roślin, rzadziej zwierząt, jednak z uwagi na fakt istniejącego stanu zainwestowania Gminy oraz wskazanych w Modelu struktury funkcjonalno-przestrzennej kierunkach rozwoju poszczególnych funkcji, nie należy spodziewać się znaczącego negatywnego oddziaływania na różnorodność biologiczną. Wręcz przeciwnie, adaptacja istniejących terenów zieleni, w tym lasów i wyznaczenie dla nich funkcji korytarza ekologicznego doprowadzi do ochrony różnorodności biologicznej w Gminie. Cel Aktywni mieszkańcy współzarządzający gminą zakłada kształtowanie prawidłowych postaw obywatelskich, a więc i ekologicznych, dlatego też należy uznać, iż jego realizacja również wywrze pozytywne oddziaływanie na różnorodność biologiczną. Nie przewiduje się, aby nastąpiło oddziaływanie na przedmiot ochrony obszaru Natura 2000 (brak w gminie) lub innego obszaru chronionego na podstawie ustawy o ochronie przyrody. Terenom cennym przyrodniczo, w tym podlegającym ochronie przydzielono w Modelu struktury funkcjonalno-przestrzennej funkcję lokalnego korytarza ekologicznego. Dodatkowo ww. tereny cenne przyrodniczo w Gminie zostały wyznaczone w powiązaniu z terenami cennymi przyrodniczo występującymi poza jej granicami administracyjnymi, czym w zdecydowany sposób przyczyniono się do zachowania bioróżnorodności w Gminie i szerszej okolicy, wpisano się w system ekologiczny i przyrodniczy województwa kujawsko-pomorskiego, a dalej kraju.

LUDZIE

Ustalenia Strategii mają prospołeczny charakter, o czym świadczy określenie jako jednego z czterech celów strategicznych Strategii, celu pt. Aktywni mieszkańcy współzarządzający gminą. Dotyczy on działań „miękkich”, wpływających na podniesienie poziomu edukacji, jakości zdrowia, wykształcenia, aktywności społecznej. W wyniku realizacji tego celu Gmina stanie się gminą zamieszkiwaną przez aktywną lokalną społeczność działającą na rzecz dobra wspólnego. Obiektem działań będą wszyscy mieszkańcy, w tym osoby z niepełnosprawnościami i inne wykluczone, np. bezrobotne. Strategia zakłada stworzenie systemów edukacji i ochrony zdrowia opartych na wykształconej, kompetentnej kadry i świadczeniu usług na najwyższym poziomie. Założono również, że ważnym zagadnieniem jest adaptacja, integracja i asymilacja migrantów – pozytywny wymiar realizacji celu obejmie więc wszystkich mieszkańców i mieszkanki Gminy.

Pozytywny wpływ na ludność będą miały również pozostałe cele strategiczne tworząc korzystne warunki do rozwoju społecznego i aktywności gospodarczej mieszkańców Gminy. Modernizacja i budowa sieci ulic i dróg, sieci infrastruktury technicznej oraz zasobu

mieszkańcowego z jednej strony oraz adaptacja istniejących terenów zieleni, w tym realizacja lokalnego korytarza ekologicznego z drugiej strony, podniesienie standardu i komfortu zamieszkania w Gminie, ale także prowadzenia działalności gospodarczej. Z kolei w celu Odporna i bezpieczna przestrzeń zwrócono uwagę na zapewnienie bezpieczeństwa mieszkańcom i działalnościom prowadzonym na terenie Gminy. Wszystkie te działania w bezpośredni sposób przełożą się na pozytywny wymiar wdrożenia Strategii. Bowiem wszystkie przedsięwzięcia mające służyć stworzeniu sprawnie funkcjonującej Gminy, spójnej społecznie i gospodarczo, o zintegrowanej strukturze funkcjonalno-przestrzennej wpłyną korzystnie na jej mieszkańców.

ZWIERZĘTA I ROŚLINY

Oceniając wpływ ustaleń Strategii na rośliny i zwierzęta należy analizować uwarunkowania sprzyjające bytowaniu roślin i zwierząt. Na terenie Gminy występują obiekty/obszary chronione, takie jak:

- Obszar Chronionego Krajobrazu Jezioro Modzerowskie – o powierzchni 3 213,50 tys. ha. Podstawą jego utworzenia była ochrona krajobrazu i naturalnych warunków środowiska przyrodniczego - stanowi obszar źródliskowy rzeki Noteć, ujmuje nieliczne występujące w południowej części województwa kujawsko-pomorskiego kompleksy leśne (lasy położone na terenie Obszaru zajmują około 242 ha, co stanowi zaledwie 8% całkowitej jego powierzchni),
- 11 pomników przyrody:
 - Dąb szypułkowy (*Quercus robur*) w miejscowości Śmieły,
 - Dąb szypułkowy (*Quercus robur*) w miejscowości Świszewy,
 - Dąb szypułkowy (*Quercus robur*) w miejscowości Wietrzychowice,
 - Sosna zwyczajna (*Pinus silvestris*) w miejscowości Mchówek,
 - Lipa drobnolistna (*Tilia cordata*) w miejscowości Mchówek,
 - Buk pospolity (*Quercus robur*) w miejscowości Mchówek,
 - Buk pospolity odm. czerwolistna (*Fagus silvatica*) – 3 sztuki - w miejscowości Mchówek,
 - Platan klonolistny (*Platanus acerifolia*) – w miejscowości Mchówek.
 - Głaz narzutowy „Widły” w miejscowości Długie
- Użytki ekologiczne.

Większość ustaleń zapisanych w Strategii będzie miało pozytywny wpływ na ww. elementy środowiska. Zachowanie terenów zieleni, wyznaczenie lokalnego korytarza ekologicznego w celu Odporna i bezpieczna przestrzeń oraz w Modelu struktury funkcjonalno-przestrzennej umożliwi migrację roślin i zwierząt. Cel operacyjny Dobrze zaprojektowana przestrzeń chroni tereny dotąd niezainwestowane, a będące miejscem bytowania roślin i zwierząt przed

wykorzystaniem innym niż przyrodnicze, a cel operacyjny Wysokiej jakości środowisko zabezpiecza przed zanieczyszczeniem środowiska, głównie wód i powietrza. Wskazanie na Modelu struktury funkcjonalno-przestrzennej obszaru wymagającego wzmocnienia ochrony, ważnego dla ptaków w okresie gniazdowania i migracji jest działaniem pozytywnie wpływającym na zachowanie różnorodności świata zwierząt. Również działania opisane w celu Aktywni mieszkańcy współzarządzający gminą wpłyną pozytywnie na ww. środowisko bytowania roślin i zwierząt, czemu służyć będzie wzrost świadomości i wiedzy ekologicznej mieszkańców Gminy.

Istnieje jednak prawdopodobieństwo, iż niektóre z określonych w Strategii kierunków będą oddziaływać niekorzystnie na zwierzęta i rośliny. W głównej mierze będą to kierunki i działania przewidziane w celu strategicznym: Gospodarka oparta na potencjałach oraz w dwóch celach operacyjnych Sprawna infrastruktura techniczna, Sieć drogowa zapewniająca dostępność zewnętrzną i spójność wewnętrzną, które wiążą się z budową, a więc zajmowaniem nowych terenów, a tym samym ograniczaniem terenów bytowania roślin i zwierząt. Największe negatywne oddziaływania na rośliny i zwierzęta związane będą z budową i modernizacją dróg. Należy jednak podkreślić, iż zaplanowane działania w ww. celach operacyjnych będą miały również wymiar pozytywny – udrożnione systemy transportowe i rozbudowane infrastruktury komunalnej, w tym wodno-kanalizacyjne doprowadzą do zmniejszenia niekorzystnego oddziaływania człowieka na rośliny i zwierzęta poprzez spadek emisji, np. spalin, nieczystości. Również cel strategiczny Aktywni mieszkańcy współzarządzający gminą będzie miał wymiar pozytywny, gdyż sprawne zarządzanie Gminą polegające na współpracy zmniejsza ryzyko podejmowania błędnych decyzji, a w razie awarii lub sytuacji nieprzewidywalnych zapewnia pomoc i współpracę w rozwiązywaniu problemów. Zapisy w Modelu struktury funkcjonalno-przestrzennej nie wskazują aby jakkolwiek kierunek rozwoju znacząco negatywnie wpływał na obszary będące lub potencjalnie będące miejscem bytowania roślin i zwierząt. – tereny dotychczas wykorzystywane przez rośliny i zwierzęta jako korytarze ekologiczne zostały wskazane jako elementy systemu przyrodniczego Gminy. Jedynie działania polegające na budowie i rozbudowie systemów infrastrukturalnych i transportowych, rozwoju terenów inwestycyjnych może nieznacznie pogorszyć warunki siedliskowe roślin i zwierząt – zmniejszyć ich zakres przestrzenny.

WODY

Analizując wpływ ustaleń Strategii na wody należy mieć na uwadze fakt, iż na terenie Gminy znajdują się jeziora, które wraz z terenami zieleni kształtują system przyrodniczy Gminy. Ustalenia zapisane w Strategii będą miały zdecydowanie pozytywny wpływ na wody. Zachowanie terenów zieleni, wyznaczenie nowych, w tym określenie przebiegu lokalnego korytarza ekologicznego przyczyni się do zachowania wody w środowisku i jej ochrony. Cel operacyjny Wysokiej jakości środowisko oraz Dobrze zaprojektowana przestrzeń zakładają adaptację, ochronę funkcji przyrodniczo-rekreacyjnej terenów wokół jezior. W celu operacyjnym Sprawna infrastruktura techniczna zadbano o ochronę wód gruntowych poprzez rozbudowę i modernizację sieci i urządzeń gospodarowania ściekami, wspieranie działań mających na celu zagospodarowanie wód opadowych w gospodarstwach domowych i zakładach przemysłowych. Założono również m.in. bieżące monitorowanie stanu środowiska i w przypadku problemu dewastacji reagowanie, zawiadamianie odpowiednio

powołanych do tego celu służb, a także wspieranie w usunięciu ewentualnych skutków degradacji środowiska.

Również zapisy celu strategicznego Aktywni mieszkańcy współzarządzający gminą wpisują się w ochronę wód powierzchniowych i gruntowych, w tym m.in. poprzez prowadzenie skutecznej akcji edukacyjnej - działań zmierzających do pogłębienia świadomości ekologicznej mieszkańców. Oddziaływanie na obecne stosunki wodne oraz jakość wód potencjalnie będzie miała realizacja celu Gospodarka oparta na potencjałach, głównie poprzez powstanie nowych źródeł zagrożeń dla zasobów wodnych, tj. rozwój usług związanych z infrastrukturą transportową i z aktywnością gospodarczą. Przyczyni się to do powstania ścieków komunalnych i wód opadowych wymagających oczyszczenia.

Zapisy modelu struktury funkcjonalno-przestrzennej wskazują na ochronę wód powierzchniowych poprzez wprowadzenie funkcji terenów zieleni i rekreacji wzdłuż wokół jezior.

POWIETRZE I KLIMAT AKUSTYCZNY

Jednym z głównych problemów ochrony środowiska miast w Polsce, a więc i w Izbicy Kujawskiej jest zanieczyszczenie powietrza i zagrożenie hałasem komunikacyjnym.

Większość zapisanych ustaleń w projekcie Strategii będzie korzystnie oddziaływać na stan powietrza i ograniczać hałas. Szczególnie widoczne jest to w celu Odporna i bezpieczna przestrzeń. Pozytywnie na jakość powietrza wpłynie realizacja przedsięwzięć, w ramach których wykorzystana zostanie energia pochodząca ze źródeł odnawialnych oraz technologia zwiększająca efektywne wykorzystanie energii. Wprowadzenie transportu niskoemisyjnego, rozwój transportu publicznego, modernizacja dróg i ulic usprawniająca ruch (brak zatorów) zapisane w celu operacyjnym Dostępna wysokiej jakości infrastruktura będzie miała niewątpliwie pozytywne oddziaływanie na powietrze, zmniejszy się ilość i koncentracja substancji emitowanych do powietrza. Realizacja działań polegająca na budowie, rozbudowie systemu drogowego Gminy pozwoli na poprawę warunków środowiskowych tj. wyprowadzanie lub znaczące upłynnienie ruchu tranzytowego z odcinków dróg przechodzących przez centrum miasta Izbica Kujawska, zmniejszenie emisji spalin i hałasu oraz zwiększenie bezpieczeństwa. Projekt Strategii przewiduje rozbudowę systemu dróg rowerowych. Jest to bardzo ważne w kontekście pożądanego zmniejszenia ruchu pojazdów samochodowych, a tym samym ograniczenia emisji spalin do powietrza i emisji hałasu. Można przewidywać, że część osób dojeżdżających do pracy i do szkół zrezygnuje z transportu emitującego hałas i spaliny, na rzecz poruszania się rowerem. Do poprawy stanu powietrza i poziomu hałasu przyczyni się również cel operacyjny Wysokiej jakości środowisko, który zakłada m.in. bieżące monitorowanie stanu środowiska w ramach własnych możliwości i w przypadku problemu dewastacji reagowanie, zawiadamianie odpowiednio powołanych do tego celu służb, a także wspieranie w usunięciu ewentualnych skutków degradacji środowiska.

Należy podkreślić, iż mimo znaczącego oddziaływania pozytywnego celu strategicznego Sieć drogowa zapewniająca dostępność zewnętrzną i spójność wewnętrzną, ich realizacja może mieć teoretycznie nieznaczne oddziaływanie niekorzystne – budowa nowych dróg w miejscu gdzie dotąd nie występowały będzie się wiązała z wprowadzeniem nowych źródeł emisji spalin i hałasu. Do ewentualnych oddziaływań niekorzystnych może dojść również przy realizacji celu Gospodarka oparta na potencjałach, bowiem nastąpić może lokalizacja

nowych zakładów przemysłowych, potencjalnych emitorów do powietrza zanieczyszczeń. Realizacja celu Aktywni mieszkańcy współzarządzający gminą będzie miała wpływ pozytywny, m.in. poprzez prowadzenie skutecznej akcji edukacyjnej - działań zmierzających do pogłębienia świadomości ekologicznej mieszkańców. Współodpowiedzialność za rozwój Gminy wszystkich interesariuszy zapewne doprowadzi do podejmowania słusznych, chroniących powietrze decyzji.

POWIERZCHNIA ZIEMI

Negatywne oddziaływanie na powierzchnię ziemi mają przede wszystkim projekty „twarde”, o charakterze inwestycyjnym, które zazwyczaj wiążą się z zajmowaniem i przekształcaniem terenu.

Największe zagrożenie w wyniku realizacji Strategii względem powierzchni ziemi dotyczyć będzie realizacji kierunków ustalonych w celach operacyjnych: Sieć drogowa zapewniająca dostępność zewnętrzną i spójność wewnętrzną, Sprawna infrastruktura techniczna, a także cel strategiczny Gospodarka oparta na potencjałach. Podobnie wskazanie nowych terenów inwestycyjnych w Modelu struktury funkcjonalno-przestrzennej doprowadzi zapewne do przekształcenia powierzchni ziemi. Należy zauważyć, iż realizacja ww. celów będzie miała również wymiar pozytywny – modernizacja i budowa sprawnie działających systemów wodno-kanalizacyjnych oraz sieci dróg i ulic zminimalizuje ryzyko przedostawania się do powierzchni gruntu zanieczyszczeń, w tym komunikacyjnych. Koncentracja terenów działalności gospodarczej ułatwi i zminimalizuje koszty realizacji infrastruktury służącej zabezpieczeniu przed ewentualnym przedostawaniem się zanieczyszczeń do gruntu.

Zdecydowanie pozytywnego oddziaływania należy się spodziewać w wyniku realizacji celu operacyjnego Dobrze zaprojektowana przestrzeń, wykorzystanie terenu oraz kształtowanie atrakcyjnej przestrzeni publicznej, gdzie główną ideą jest realizowanie funkcji Gminy w sposób prowadzący do wykorzystania istniejącej infrastruktury i zasobów oraz minimalizowania aktywności o wysokiej terenochłonności. W wyniku takiego założenia zachowane zostaną istniejące oraz powstaną nowe tereny zieleni. Również realizacja celu Aktywni mieszkańcy współzarządzający gminą, choć w głównej mierze zawierające zagadnienia „miękkie” będzie miała wymiar pozytywny poprzez edukację i kształtowanie pozytywnych zachowań względem tego elementu środowiska. Do poprawy warunków gruntowych przyczyni się również cel operacyjny Wysokiej jakości środowisko, który zakłada m.in. bieżące monitorowanie stanu środowiska w ramach własnych możliwości i w przypadku problemu dewastacji reagowanie, zawiadamianie odpowiednio powołanych do tego celu służb, a także wspieranie w usunięciu ewentualnych skutków degradacji środowiska.

KRAJOBRAZ

Jednym z głównych zagrożeń identyfikowanych krajobrazu jest nieład przestrzenny. Wynika on z chaotycznego zagospodarowania przestrzeni, realizacji inwestycji kubaturowych agresywnych w krajobrazie czy wprowadzaniu zabudowy o architekturze obcej stylistycznie. Na terenie Gminy identyfikuje się symptomy braku ładu przestrzennego, aczkolwiek nie stanowią one znaczącego problemu.

Ustalenia Strategii będą w znacznej części miały pozytywne oddziaływanie w odniesieniu do krajobrazu. Zdecydowanie pozytywny wymiar będą miały ustalenia celu operacyjnego Aktywni mieszkańcy współzarządzający gminą, choć są to działania „miękkie” to należy

spodziewać się, iż w zdecydowany sposób poprzez edukację spowodują wzrost świadomości społeczeństwa na temat potrzeby ochrony i prawidłowego kształtowania krajobrazu zgodnie z naturalnymi, lokalnymi uwarunkowaniami. Również podejmowanie decyzji w oparciu o wiedzę, wspólnie z wieloma interesariuszami (w tym instytucjami ochrony środowiska, przyrody, organizacji pozarządowych) daje gwarancję kształtowania krajobrazu w sposób optymalny, w zgodzie z zasadą zrównoważonego rozwoju. Sprzyjać temu będzie również realizacja ustaleń celu operacyjnego Dobrze zaprojektowana przestrzeń, którego ideą jest takie kształtowanie przestrzeni aby doprowadzić do braku konfliktów o przestrzeń, zagwarantować przez to bezpieczeństwo i postrzeganie Gminy jako dobrego miejsca do życia.

Ewentualnego niekorzystnego oddziaływania na krajobraz można spodziewać się za sprawą realizacji celu strategicznego Gospodarka oparta na potencjałach oraz celów operacyjnych: Sprawna infrastruktura techniczna, Sieć drogowa zapewniająca dostępność zewnętrzną i spójność wewnętrzną. Ustalenia ww. celów zakładają wprowadzenie nowych obiektów, w tym przemysłowych i infrastruktury oze, co może doprowadzić do powstania dysharmonii w krajobrazie. Jednak realizacja ww. działań zgodnie z ustaleniami Modelu struktury funkcjonalno-przestrzennej ograniczy znacznie ewentualne niekorzystne oddziaływanie. Zdecydowanie pozytywny wpływ na krajobraz będzie miała realizacja celu operacyjnego Dobrze zaprojektowana przestrzeń oraz Wysokiej jakości środowisko, które zakładają ochronę istniejących obszarów cennych przyrodniczo i kulturowo (a więc i krajobrazowo), utworzenie lokalnego korytarza ekologicznego, wytyczenie nowych terenów zieleni, rekultywację terenów zdegradowanych. Ustalenia Strategii w pełnym zakresie chronią i wykorzystują w sposób racjonalny, zgodnie z zasadą zrównoważonego rozwoju spuściznę kulturowo-przyrodniczą Gminy, w tym traktując tereny wokół jezior, szczególnie jeziora Modzerowskiego oraz zabytkową historyczną część miasta Izbica Kujawska jako jedne z głównych elementów decydujących o kształtowaniu krajobrazu Gminy.

KLIMAT

Ustalenia Strategii nie wpływają znacząco na zmiany klimatyczne. Pośrednio wszystkie cele określone w Strategii służą poprawie warunków życia mieszkańców Gminy, a więc nie mogą powodować jego pogorszenia, muszą więc uwzględniać prognozowane zmiany klimatu. Oceny oddziaływania Strategii na klimat dokonano dwuetapowo – najpierw oceniono jak realizacja Strategii wpłynie na klimat, a następnie oceniono wpływ zmian klimatu (prawdopodobne długofalowe zagrożenia) na realizację Strategii.

Ustalenia Strategii należy uznać za odpowiedź na zmiany klimatu – należy ocenić je jako sytuację „podwójnie wygrywających”, tj. ustalenia dokumentu wskazują na działania zmierzające jednocześnie do adaptacji do zmian klimatu i łagodzenia zmian klimatu. Przy czym nie zdiagnozowano sytuacji błędnego przystosowania/maladaptacji.

Wyznaczenie terenów lokalnego korytarza ekologicznego Gminy oraz pozostałych terenów zieleni (cel operacyjny Wysokiej jakości środowisko), jest działaniem, które przyczynia się do adaptacji zmian klimatu oraz łagodzenia skutków tych zmian:

- chłodzenie w czasie upałów,
- gromadzenie i zatrzymywanie wody w środowisku,

- o poprawa warunków aerosanitarnych w związku z usankcjonowaniem i rozwojem terenów zieleni – łagodzenie zjawiska miejskiej wyspy ciepła - produkcja tlenu przez rośliny, a przez to obniżenie ryzyka wystąpienia smogu wysokich stężeń pyłu PM10
- o zachowanie korytarza ekologicznego.

Adaptacja i modernizacja układu komunikacyjnego (cel operacyjny Sieć drogowa zapewniająca dostępność zewnętrzną i spójność wewnętrzną) są działaniami, które przyczynią się do adaptacji zmian klimatu oraz łagodzenia skutków tych zmian:

- o poprawa warunków aerosanitarnych w związku z usprawnieniem płynności ruchu pojazdów co spowoduje obniżenie ryzyka wystąpienia smogu i wysokich stężeń pyłu PM10.

Ocena wpływu ustaleń Strategii na poszczególne zdiagnozowane dla Polski, a więc i gminy Izbica Kujawska obszary wrażliwe związane ze zmianami klimatu i różnorodnością biologiczną:

Zdrowie publiczne/grupy wrażliwe – ustalenia Strategii skutecznie redukuje skutki zagrożeń termicznych poprzez wprowadzenie/zachowanie terenów zieleni wokół jezior. Obszar ten będzie pełnić funkcję terenu rekreacji, odpoczynku podczas upałów, będzie źródłem produkcji tlenu przez rośliny.

Transport – ustalenia Strategii skutecznie redukuje skutki zagrożeń termicznych i nawałnych deszczów, silnych wiatrów poprzez funkcjonalne i oszczędne gospodarowanie terenem, w tym poprzez kształtowanie sieci zieleni w mieście Izbica Kujawska również wzdłuż ciągów komunikacyjnych dających cień (drzewa o stosunkowo wysokim ale nie grubym pokroju pnia aby nie powodowało zagrożenia powalenia drzewa podczas burzy); modernizację sieci infrastruktury technicznej zapobiegającą m.in. przed czasową niedrożnością kanalizacji spowodowanej nawałnymi deszczami; wyznaczenie odpowiedniej szerokości ulic realizowanych zgodnie z najnowszymi standardami w zakresie infrastruktury technicznej, w tym sieci dróg rowerowych.

Gospodarka wodna - ustalenia Strategii skutecznie redukuje skutki zagrożeń związanych z okresowymi niżówkami i niedoborami wody dla systemu zaopatrzenia w wodę poprzez ochronę zasobów wodnych – wskazuje się działania „miękkie” służące edukacji i kształtowaniu właściwych zachowań proekologicznych, w tym służących oszczędnemu korzystaniu z wody.

Energetyka - ustalenia Strategii skutecznie redukuje skutki zagrożeń związanych z temperaturą maksymalną i falami upałów oraz wiatrami i nawałnymi deszczami niszczącymi linie napowietrzne elektroenergetyczne poprzez obranie kierunku rozwoju oze i lobbowania na rzecz realizacji sieci gazowej w Gminie.

Ocena wpływu skutków zmian klimatu na realizację postanowień Strategii:

Dla obszaru gminy Izbica Kujawska wyszczególnia się następujące zagrożenia związane ze zmianą klimatu, a mogące mieć wpływ na realizację Strategii:

Wzrost temperatury może spowodować wzrost kosztów inwestycji (planowanej nowej zabudowy mieszkaniowej i mieszkaniowo-usługowej, usługowej, modernizacji istniejącej zabudowy mieszkaniowej i mieszkaniowo-usługowej, produkcyjnej, magazynowej) – nieodzowne stanie się montowanie urządzeń klimatyzacyjnych, zasłon tarasowych, okiennic/żaluzji zewnętrznych i innych ograniczających dopływ promieni słonecznych do wnętrza budynku. Będzie się to wiązać z zwiększonym zapotrzebowaniem na energię elektryczną.

Burze, coraz silniejsze wiatry mogą doprowadzić do strat materialnych w postaci uszkodzonych budynków, ogrodzeń, małej architektury ogrodowej, parkowej, oświetlenia ulicznego i napowietrznych linii elektroenergetycznych. Będzie się to wiązało z koniecznością dodatkowego (dotąd zbędnego) zabezpieczania ww. obiektów zgodnie z prognozami pogody. Możliwy będzie również wzrost kosztów realizacji lub potrzeba modernizacji infrastruktury technicznej służącej odprowadzaniu ścieków i wód opadowych i roztopowych polegający na zwiększeniu przepustowości systemu.

Susza, duża liczba dni bez opadów może doprowadzić do czasowego braku wody, nie prognozuje się braku wody pitnej (Gmina posiada wydolny system zaopatrywania w wodę pitną i dla gospodarki), jednak w związku z coraz mniejszymi zasobami naturalnymi wody może dojść do potrzeby zmniejszania racji do działań takich jak podlewanie ogrodów, ogródków, fontanny, itp.

Dla obszaru gminy Izbica Kujawska wyszczególnia się następujące szanse związane ze zmianą klimatu, a mogące mieć wpływ na realizację Strategii:

Wzrost temperatury powodować będzie dłuższy okres wegetacyjny, co z kolei będzie się wiązać z bogatszą szatą roślinną w parkach, ogrodach. Zwiększona długość okresu z wyższą temperaturą doprowadzi do wydłużenia sezonu działania obiektów sportowych i rekreacyjnych oraz wzrostu zainteresowania wypoczynkiem na świeżym powietrzu, w tym w parkach miejskich, przydomowych ogrodach, co uczyni atrakcyjnym rozbudowywane zaplecze infrastruktury rekreacyjno-sportowej. Wpłynie na oszczędności wynikające ze skrócenia się sezonu grzewczego – oszczędności dla mieszkańców i władzy Gminy i poprawa jakości powietrza. Odczuwalne będzie również obniżenie zapotrzebowania na energię w sezonie zimowym (zmniejszenie emisji zanieczyszczeń z indywidualnych systemów grzewczych), może doprowadzić do rozwoju fotowoltaiki jako systemów zasilania w energię np. systemy oświetlenia, zasilanie nawodnienia czy instalacji klimatyzacyjnych. Istotne będą również niższe nakłady na utrzymanie dróg zimą – oszczędności dla Gminy, mniejsze zanieczyszczenie gruntu w rejonie ulic oraz mniej zanieczyszczone wody opadowe i roztopowe. Popularyzacja i rozwój roweru jako środka transportu.

Opady nawalne uskuteczną rozwój form małej retencji, wykorzystanie zgromadzonej wody do nawadniania roślinności miejskiej i zmniejszenie kosztów pobierania wody z wodociągów na cele utrzymania roślinności; zmniejszenie emisji pyłu z ulic dzięki gwałtownemu oczyszczaniu budynków i ulic z zanieczyszczeń; ograniczenie ryzyka występowania pożarów nieużytków, terenów zieleni urządzonej i osnowy biologicznej Gminy w wyniku zwiększenia wilgotności podłoża.

Przeanalizowane powyżej skutki wynikające ze zmian klimatu, w tym zjawiska ekstremalne nie będą miały znaczącego wpływu na zapisane ustalenia Strategii. Przy obecnych zapisach Strategii, istnieje możliwość działań zarówno eliminujących zagrożenia jak i wykorzystujących szanse związane ze zmianami klimatycznymi, w tym pozytywnego oddziaływania Strategii na różnorodność biologiczną i inne aspekty środowiskowe.

ZASOBY NATURALNE

Na terenie Gminy do występujących zasobów naturalnych należy zaliczyć:

- wody podziemne,
- obszary cenne przyrodniczo, w tym obszary chronione na podstawie ustawy o ochronie przyrody,
- zieleni, w tym leśną,

- kopaliny,
- gleby.

Na terenie Gminy funkcjonują dwa ujęcia wody. Wokół poszczególnych studni wyznaczone są strefy ochrony bezpośredniej. Ustalenia Strategii oraz ww. uwarunkowania wskazują, iż wpływ realizacji Strategii na zasoby wodne będzie pozytywny. Szczegółowa analiza znajduje się w pkt Wody.

Na obszarze Gminy występują następujące obszary szczególnie cenne przyrodniczo:

- Obszar Chronionego Krajobrazu Jezioro Modzerowskie,
- 11 pomników przyrody,
- Użytki ekologiczne,
- Lokalny korytarz ekologiczny,
- Obszar wymagający wzmocnienia ochrony, ważny dla ptaków w okresie gniazdowania i migracji,

dla których w ustaleniach Strategii przewidziano funkcję przyrodniczą określając je w Modelu struktury funkcjonalno-przestrzennej mianem strefy przyrodniczej.

Wpływ ustaleń Strategii na zasoby przyrodnicze będzie zatem zdecydowanie pozytywny. W dokumencie brak ustaleń, które ingerowałyby w negatywny sposób w tereny cenne przyrodniczo.

Na terenie Gminy występują jedynie zasoby węgla brunatnego.

Ustalenia Strategii nie przewidują eksploatacji złoża jako działań strategicznych, w celu operacyjnym Wysokiej jakości środowisko umieszczono zapisy mówiące o racjonalności korzystania ze środowiska w zgodzie z zasadą zrównoważonego rozwoju.

Biorąc pod uwagę uwarunkowania zasobów kopalin w Gminie można stwierdzić, iż ustalenia Strategii nie będą miały wpływu na zasoby kopalin, a jeśli to wpływ ten będzie pozytywny, co wynika z opisu ogólnego celów strategicznych.

Na terenie Gminy występują gleby chronionej klasy III, aczkolwiek fragmentarycznie, zostały one wskazane na rysunku Modelu struktury funkcjonalno-przestrzennej, a w celu Dobrze zaprojektowana przestrzeń wskazuje się na konieczność ich ochrony przed użytkowaniem innym niż rolnicze.

ZABYTKI

Wpływ ustaleń Strategii na zabytki należy rozpatrywać w kontekście zapewnienia ochrony i opieki nad zabytkami. Zapisane w Strategii cele służą ochronie zabytków zlokalizowanych na terenie Gminy. Cel operacyjny Ochrona zasobów środowiska przyrodniczego i kulturowego (cel strategiczny Odporna i bezpieczna przestrzeń) zawiera szereg kierunków służących ochronie, ale także wykorzystaniu obiektów zabytkowych. Ponadto w Modelu struktury funkcjonalno-przestrzennej jako jeden z elementów ją kształtujących wskazano obiekty historyczne i kulturowe. W celu strategicznym Gospodarka oparta na potencjałach, uwzględniono kierunek wykorzystania dziedzictwa kulturowego, historycznego do rozwoju gospodarczego, w tym turystyki. Pozytywny wpływ na zabytki będzie miała również realizacja celu Aktywni mieszkańcy współzarządzający gminą poprzez działania edukacyjne i promocyjne, co wzmocni więzi mieszkańców z gminą, a zarazem podniesie ich świadomość na temat wartości zabytków oraz potrzeby ich ochrony.

Część ustaleń strategii nie będzie miało wpływu na zabytki. Natomiast nie zdiagnozowano ustaleń Strategii, które mogłyby w negatywny sposób wpłynąć na stan zabytków w Gminie.

DOBRA MATERIALNE

Wszystkie ustalenia Strategii mają służyć poprawie jakości życia mieszkańców Gminy, dlatego też ich realizacja nie może negatywnie oddziaływać na ich dobra materialne.

Ocenia się, iż wszystkie ustalenia Strategii będą miały pośrednio lub bezpośrednio wpływ pozytywny na dobra materialne. Nawet działania „miękkie” przewidziane w celu Aktywni mieszkańcy współzarządzający gminą pośrednio wpłyną na wzrost wartości dóbr materialnych – wykształcona społeczność o poczuciu estetyki i harmonii dba o swoje i wspólne miejsca, co z kolei przyczynia się do postrzegania tego miejsca jako atrakcyjnego do zamieszkania, prowadzenia działalności gospodarczej czy odwiedzania. W największym stopniu oddziaływanie pozytywne zapewni realizacja celu Odporna i bezpieczna przestrzeń – prawdopodobnie będzie miało miejsce wprowadzenie nowej zabudowy, w tym mieszkaniowej, usługowej i produkcyjnej o wysokim i bardzo wysokim standardzie, zmodernizowane zostaną istniejące sieci infrastruktury technicznej i transportowej, rewitalizacji ulegną zdegradowane części Gminy, w tym miasta Izbica Kujawska. Wyznaczenie nowych terenów inwestycyjnych w Modelu struktury funkcjonalno-przestrzennej wpłynie na zwiększenie się liczby miejsc pracy, a co za tym idzie wzrost zamożności mieszkańców i inwestorów w mieście. Działania opisane w celu Gospodarka oparta na potencjałach wypromują gminę i miasto Izbica Kujawska umożliwiając rozwój turystyki i przedsiębiorczości oraz przyczynią się do wzrostu gospodarczego Gminy, a co za tym idzie zamożności jej mieszkańców i mieszkank.

OBSZARY NATURA 2000, OBSZARY CHRONIONE

Na terenie Gminy występują obszary/obiekty objęte ochroną (patrz pkt 3.1.), są to:

- Obszar Chronionego Krajobrazu Jezioro Modzerowskie,
- 11 pomników przyrody,
- Użytki ekologiczne.

Ustalenia Strategii będą miały wpływ pozytywny na ww. obszary – gwarantują to szczególnie zapisu celu strategicznego Odporna i bezpieczna przestrzeń, celu operacyjnego: Wysokiej jakości środowisko. Wszystkie ww. obszary w Modelu struktury funkcjonalno-przestrzennej zostały określone jako „obszary szczególnie cenne przyrodniczo”, a głównym kierunkiem dla nich przewidzianym w Strategii jest ich ochrona z możliwością wykorzystania, w tym turystycznego, ale w zgodzie z zasadą racjonalnego wykorzystania terenu i zrównoważonego rozwoju, co daje gwarancje zachowania i ochrony korytarzy ekologicznych znaczenia lokalnego. Ponadto wskazano potrzebę podniesienia rangi ochrony fragmentu OCHK Jeziora Modzerowskie określając go jako „obszar wymagający wzmocnienia ochrony, ważny dla ptaków w okresie gniazdowania oraz migracji”.

Analiza istniejącego stanu środowiska oraz zaproponowanych w Strategii funkcji wykazała, że realizacja ocenianego dokumentu nie będzie miała w zdecydowanym zakresie wpływu na pogorszenie się stanu środowiska geograficznego na przedmiotowym obszarze jak i w jego

otoczeniu. Nastąpi wręcz poprawa tegoż środowiska, szczególnie w sferze środowiska społecznego (np. poprawa warunków życia poprzez wprowadzenie i dostosowanie do obowiązujących norm układu komunikacyjnego, uregulowania w sferze infrastruktury technicznej i jego ochrony, zachowanie terenów zieleni, w tym kształtowanie lokalnego korytarza ekologicznego).

Generalnie należy stwierdzić, iż zaproponowane w Strategii ustalenia ze względu na sposób oddziaływania ich realizacji na środowisko geograficzne będą odznaczały się oddziaływaniem:

1) neutralnym, tzn. akceptują istniejące zagospodarowanie, uzupełniają i porządkują stan już istniejący: cel operacyjny: Odporna i bezpieczna przestrzeń, Gospodarka oparta na potencjałach, Aktywni mieszkańcy współzarządzający gminą;

2) pozytywnym, tzn. należy spodziewać się utrzymania dobrego stanu środowiska lub jego poprawy: cel operacyjny: Odporna i bezpieczna przestrzeń, Aktywni mieszkańcy współzarządzający gminą;

3) ewentualnie niekorzystnym - trudnym do przewidzenia na dzień dzisiejszy, tzn. będzie to dotyczyć realizacji przedsięwzięć⁶ mogących zawsze lub potencjalnie znacząco oddziaływujących na środowisko: cel operacyjny: Odporna i bezpieczna przestrzeń, Gospodarka oparta na potencjałach.

4.2.ROZWIĄZANIA MAJĄCE NA CELU ZAPOBIEGANIE, OGRANICZANIE LUB KOMPASACJĘ PRZYRODNICZĄ NEGATYWNYCH ODDZIAŁYWAŃ NA ŚRODOWISKO, MOGĄCYCH BYĆ REZULTATEM REALIZACJI STRATEGII

Możliwa do oceny na dziś analiza oddziaływania realizacji ustaleń Strategii wskazuje, iż nie wpłynie ona na środowisko przyrodnicze w taki sposób, aby wymagało to określenia ograniczeń lub kompensacji przyrodniczej tych negatywnych oddziaływań. Niektóre zidentyfikowane na etapie Strategii działania mogą stanowić przedsięwzięcia mogące zawsze lub potencjalnie znacząco oddziaływać na środowisko, niemniej ich realizacja jest istotna z punktu widzenia osiągnięcia zakładanych w projekcie dokumentu celów, stąd realizacja ww. działań jest jak najbardziej zasadna. Szczegółowa analiza oddziaływania realizacji konkretnych już inwestycji będzie miała miejsce na etapie strategicznej oceny oddziaływania na środowisko przeprowadzanej dla inwestycji, a nie dla dokumentu, t.j. na etapie sporządzania decyzji o środowiskowych uwarunkowaniach, raporcie oddziaływania inwestycji na środowisko. Niemniej, już dziś można wskazać pewne zasady, które zminimalizują ewentualne niekorzystne oddziaływanie na środowisko zidentyfikowanych działań:

- prace budowlane należy wykonywać w sposób zapobiegający i ograniczający do minimum niekorzystne oddziaływanie na środowisko, z poszanowaniem zasad zrównoważonego rozwoju i z wykorzystaniem najlepszej znanej techniki;
- przy wyznaczaniu tras przebiegu inwestycji dążyć do unikania terenów o urozmaiconej rzeźbie, ograniczyć wyrównywanie powierzchni i budowę nasypów ziemnych;

⁶ Rozporządzenie rady Ministrów z dnia 10.09.2019r. w sprawie przedsięwzięć mogących znacząco oddziaływać na środowisko Dz.U.2019.1839

- projektować nowe inwestycje liniowe i punktowe w taki sposób, aby nie doprowadziły do powstania negatywnych dominant krajobrazowych i wpisywały się w krajobraz otoczenia;
- przy wyznaczaniu nowego przebiegu inwestycji uwzględniać występowanie gleb klas bonitacyjnych I-III i obszarów leśnych;
- w razie ewentualnej potrzeby działań na rzecz kompensacji przyrodniczej wskazuje się na nowe nasadzenia lasów w miejscu zadrzewień zniszczonych i odtwarzanie zdegradowanych siedlisk przyrodniczych;
- podczas prac nad nowymi inwestycjami uwzględniać tworzenie systemów małej retencji i nawodnień przy wykorzystaniu istniejących zasobów wodnych.

4.3. PROPOZYCJA ROZWIĄZAŃ ALTERNATYWNYCH W STOSUNKU DO ZAWARTYCH W PROJEKCIE STRATEGII WRAZ Z UZASADNIENIEM ICH WYBORU, W TYM WSKAZANIE NAPOTKANYCH TRUDNOŚCI WYNIKAJĄCYCH Z NIEDOSTATKÓW TECHNIKI LUB LUK WE WSPÓŁCZESNEJ WIEDZY

Projekt dokumentu pn. „Strategia rozwoju gminy Izbica Kujawska na lata 2023-2030” zawiera konkretnie sformułowane: cel główny, cele strategiczne, cele operacyjne, kierunki działań, a także zidentyfikowane działania. Ulegał on wielokrotnym modyfikacjom i zmianom wynikającym w szczególności z przeprowadzonych konsultacji społecznych i z wykonanej analizy ex-ante. Projekt Strategii nie zawiera rozważań dotyczących możliwych do realizacji rozwiązań alternatywnych, jednak można uznać, że poddany strategicznej ocenie oddziaływania na środowisko projekt jest wynikiem kilkunastomiesięcznych intensywnych prac, począwszy od szerokiego uspołecznienia procesu tworzenia Strategii, przez prace zespołu powołanego na rzecz opracowania Strategii, konsultacje społeczne projektu dokumentu, uwagi i wnioski wniesione przez partnerów społeczno-gospodarczych. Upoważnia to do wniosku, iż każdy z celów, kierunków oraz zidentyfikowanych działań został poddany analizie pod kątem możliwych rozwiązań alternatywnych i na obecnym etapie nie jest zasadne sugerowanie innego sposobu realizacji Strategii. Trudno zatem wskazać cele, kierunki lub działania, dla których można by zaproponować alternatywne rozwiązania mniej agresywne w stosunku do środowiska. Można tu wymienić np. projekty drogowe i gospodarcze, tj. przebudowę i modernizację dróg, rozwój/utworzenie strefy rozwoju gospodarczego. Warto podkreślić, że szczegółową analizę oddziaływania na środowisko z rozpatrzeniem wariantów alternatywnych dla każdego planowanego działania/projektu rozpatrzy ocena oddziaływania na środowisko danego przedsięwzięcia. Odstąpienie od realizacji niektórych ww. działań spowodowałoby prawdopodobnie mniejszy wpływ na przyrodę, ale w dalszym ciągu miałyby miejsce różnego rodzaju uciążliwości dla ludzi (człowiek jest także elementem środowiska) i powietrza (emisje spalin, hałas). Jednak realizacja planowanych projektów/działań jest istotna z punktu widzenia osiągnięcia zakładanych w projekcie Strategii celów, stąd realizacja ww. działań/projektów jest jak najbardziej zasadna. Niemniej, realizację ustaleń Strategii należy wykonywać w sposób zapobiegający i ograniczający do minimum niekorzystne oddziaływanie na środowisko, z poszanowaniem zasad zrównoważonego rozwoju. Z tego powodu konieczne jest podjęcie działań, które pozwolą na zniwelowanie bądź znaczne ograniczenie ewentualnego negatywnego oddziaływania na środowisko – patrz pkt 4.2.

5. INFORMACJE KOŃCOWE

5.1. MOŻLIWE TRANSGRANICZNE ODDZIAŁYWANIE NA ŚRODOWISKO

W wyniku analizy wpływu ustaleń Strategii na środowisko w wymiarze transgranicznym na etapie opracowania prognozy stwierdzono, iż realizacja przedsięwzięć zapisanych w projekcie Strategii nie wskazuje na możliwość negatywnego transgranicznego oddziaływania na środowisko, które może objąć terytorium innych państw - gmina Izbica Kujawska położona jest w znacznej odległości od granic państwa. Zaprezentowane w projekcie Strategii rozwoju gminy Izbica Kujawska na lata 2023-2030 do realizacji działania/projekty mają charakter lokalny i regionalny i ewentualne ich negatywne oddziaływanie, które może wystąpić będzie miało również taki charakter.

5.2. PRZEWIDYWANE METODY ANALIZY SKUTKÓW REALIZACJI PROJEKTU STRATEGII ORAZ CZĘSTOTLIWOŚĆ JEJ PRZEPROWADZANIA

Instrumentem badania jakości środowiska jest monitoring, zapisany w innych aktach prawnych. Należy zakładać, iż zgodnie z art. 25 ustawy Prawo ochrony środowiska wpływ ustaleń projektu Strategii na środowisko przyrodnicze w zakresie: jakości poszczególnych elementów przyrodniczych, dotrzymywaniu standardów jakości środowiska, obszarach występowania przekroczeń, występujących zmianach jakości elementów przyrodniczych i przyczynach tych zmian kontrolowany będzie w ramach systemu Państwowego Monitoringu Środowiska. System ten opiera się na prezentowaniu raz w roku prowadzonych badań jakości środowiska przez Wojewódzki Inspektorat Ochrony Środowiska (WIOŚ), wydawanych w formie ogólnodostępnej publikacji – Raportu o stanie środowiska w województwie kujawsko-pomorskim. System ten może zostać uzupełniony danymi pochodzącymi z innych źródeł, np. dane Głównego Urzędu Statystycznego, w tym systemu STRATEG, dane z poszczególnych wydziałów Urzędu Miejskiego w Izbicy kujawskiej, w tym z referatu zajmującego się monitoringiem zmian w zagospodarowaniu przestrzeni, inwestycji. W projekcie Strategii zaproponowano mierniki realizacji Strategii – dla każdego celu strategicznego określono oczekiwane rezultaty planowanych działań w odniesieniu do celów strategicznych oraz planowane wskaźniki ich osiągnięcia. Jednak ze względów możliwości realnej oceny wpływu realizacji ustaleń Strategii na środowisko geograficzne, obok zaproponowanych wskaźników oceny stanu rozwoju Gminy, proponuje się ich uzupełnienie o te o charakterze prośrodowiskowym, związane przede wszystkim z oceną zmiany sposobu użytkowania gruntów, zmianami jakości poszczególnych komponentów środowiska, stanem zasobów naturalnych oraz funkcjonowaniem systemu obszarów chronionych. Proponuje się następujące zagadnienia:

- jakości stanu wód powierzchniowych;
- jakości i stanu zdrowotnego roślinności w terenach zieleni urządzonej;
- udziału powierzchni o szczególnych walorach przyrodniczych prawnie chronionych (%);

- powierzchni terenów zrekultywowanych (ha);
- powierzchni gruntów leśnych wyłączonych z użytkowania leśnego (ha);
- liczba (szt.) i pojemność (dm³) zmodernizowanych lub wybudowanych zbiorników małej retencji;
- udział produkcji energii z odnawialnych źródeł energii w całkowitej produkcji energii elektrycznej Gminy (%);
- poziom odzysku surowców wtórnych z całkowitego strumienia odpadów komunalnych (%);
- wielkość powierzchni terenów zieleni (m²/miesz.);
- udział ludności obsługiwanej przez sieć kanalizacyjną (%).

5.3. WNIOSKI I ZALECENIA DO SPOSOBU REALIZACJI STRATEGII

Analiza istniejącego stanu środowiska oraz ustaleń zawartych w przedłożonym projekcie Strategii doprowadziła do skonstruowania następujących wniosków:

1. Ustalenia Strategii nie wpływają w negatywny sposób na środowisko przyrodnicze, nie powodują pogorszenia jego stanu. Wręcz w większości przyjęte w ocenianym projekcie Strategii ustalenia przyczyniają się do uporządkowania przestrzeni, ochrony środowiska i przyrody. Niemniej ustalenia Strategii (cele, kierunki) stanowią ramę do realizacji przedsięwzięć mogących zawsze lub potencjalnie znacząco oddziaływać negatywnie na środowisko;
2. Ustalenia zawarte w przedmiotowym projekcie Strategii są zgodne z zasadą zrównoważonego rozwoju, warunkami równowagi przyrodniczej i racjonalnym gospodarowaniem przestrzenią ponieważ m.in. uwzględniają potrzeby mieszkańców i środowiska przyrodniczego, a także potrzebę adaptacji i przeciwdziałania do zmian klimatu;
3. Przeprowadzona analiza i ocena oddziaływania na środowisko nie wykazała przeciwwskazań dla realizacji projektu Strategii.

5.4. STRESZCZENIE W JĘZYKU NIESPECJALISTYCZNYM

Prognoza oddziaływania na środowisko projektu dokumentu p.n. „Strategia rozwoju gminy Izbica Kujawska na lata 2023-2030” (dalej: Strategia) została wykonana na zamówienie Burmistrza Miasta Izbica Kujawska, który uzgodnił zakres ww. prognozy z odpowiednimi organami. Celem wykonania Prognozy jest identyfikacja potencjalnych oddziaływań na środowisko będących wynikiem realizacji Strategii oraz ocena ich natężenia, a także określenie czy w należyty sposób został uwzględniony w Strategii interes środowiska przyrodniczego i kulturowego.

Dokument projektu „Strategii rozwoju gminy Izbica Kujawska na lata 2023-2030” składa się z dziesięciu rozdziałów. Obok wniosków z diagnozy społeczno-gospodarczo-przestrzennej (rozdział 1) zawiera cele strategiczne, operacyjne oraz wyznaczone do ich realizacji kierunki planowanych działań. Dla każdego celu strategicznego określono oczekiwane rezultaty planowanych działań oraz wskaźniki osiągnięcia celu (rozdział 4). Zdefiniowano również model struktury funkcjonalno-przestrzennej Gminy przedstawiając go zarówno na rysunku (format A3) jak i w tekście (rozdział 5). Rozdział 6 określa ustalenia i rekomendacje w zakresie kształtowania przestrzeni w Gminie. W dokumencie odniesiono się do zachowania spójności ze strategicznymi dokumentami regionalnymi i krajowymi. W ramach realizacji

dokumentu zaplanowano system wdrażania i monitoringu, w tym wytyczne do sporządzania dokumentów wykonawczych. W ostatnim rozdziale ustalono ramy i źródła finansowania realizacji dokumentu. Spośród wyznaczonych trzech celów strategicznych, ochrony środowiska geograficznego w największym zakresie dotyczy cel Odporna i bezpieczna przestrzeń.

Dokonując oceny wpływu realizacji przedmiotowej Strategii na środowisko, wzięto pod uwagę wiele dokumentów sporządzanych zarówno dla kraju jak i województwa kujawsko-pomorskiego, aby sprawdzić czy ustalenia Strategii zgadzają się z zapisanymi w nich zamierzeniami. Ustalono, iż oceniany projekt Strategii wpisuje się w główne założenia dokumentów szczebla krajowego i wojewódzkiego, a także międzynarodowego.

Ocenie poddano istniejący stan środowiska przyrodniczego na terenie Gminy w zakresie jedenastu komponentów środowiska. Gmina charakteryzuje się niezbyt dużą różnorodnością przyrodniczą, co jest konsekwencją zapewne niskiej lesistości a także stosunkowo znacznej powierzchni wykorzystywanej rolniczo. Najbardziej cenne pod względem przyrodniczym tereny występują w południowo-zachodniej (jezioro Modzerowskie, dolina Noteci) i wschodniej (lasy, jezioro Karaśnia) części gminy. Część zachodnią i wschodnią gminy łączy lokalny korytarz ekologiczny biegnący przez centrum Gminy (jezioro Komorowskie). Najbardziej cennym obszarem przyrodniczym Gminy jest fragment OCHK Jeziora Modzerowskie na cyplu Jeziora Modzerowskiego, gdzie gniazdują ptaki. Teren ten nie jest właściwie chroniony, znajduje się na terenie lasu o funkcji gospodarczej. Obecnie stan środowiska w Gminie należy uznać za dobry, głównie za sprawą braku istotnych emitatorów zanieczyszczeń. Niemniej identyfikuje się w zakresie poszczególnych komponentów środowiska pewne zagrożenia, które wymieniono w pkt 3.2.

Analiza ustaleń Strategii oraz stanu środowiska w Gminie, a także krajowych i światowych trendów rozwoju upoważnia do wniosku, iż brak realizacji ustaleń Strategii może skutkować następującymi niekorzystnymi zjawiskami:

- ograniczenie możliwości dalszego rozwoju gospodarczego i aktywizacji terenów Gminy, w tym miasta Izbica Kujawska,
- zahamowanie działań zmierzających do wprowadzenia ładu przestrzennego
- i wdrożenia zasad zrównoważonego rozwoju,
- zmiany w strukturze przestrzennej przedmiotowego terenu w wyniku chaotycznego rozwoju budownictwa, w tym: zachwianie równowagi pomiędzy terenami zainwestowanymi a biologicznie czynnymi,
- niewłaściwe zagospodarowanie terenów stanowiących lokalny korytarz ekologiczny,
- brak wystarczającej ochrony gniazd ptasich nad Jez. Modzerowskim,,
- brak edukacji w zakresie zachowań proekologicznych.

Nie przewiduje się natomiast pozytywnych zmian stanu środowiska wobec braku realizacji projektu Strategii. Wskazuje na to również analiza scenariuszy z brakiem realizacji i realizacją wpływu ustaleń projektu Strategii na klimat i różnorodność biologiczną.

Analiza obecnego zagospodarowania oraz stanu środowiska na obszarze Gminy wskazuje na istnienie problemów ochrony środowiska istotnych z punktu widzenia realizacji projektu Strategii. W trakcie prac nad prognozą zidentyfikowano następujące niebezpieczeństwa:

- wystąpienia pożarów, wiatrołomów wobec występowania kompleksów leśnych. Obecność lasów z jednej strony powoduje powstawanie przyjaznego i korzystnego mikroklimatu, jednak z drugiej strony powoduje niebezpieczeństwo wystąpienia pożaru, zwłaszcza w obszarze, gdzie penetracja lasów przez mieszkańców Gminy jest intensywna, a także wiatrołomów wobec coraz częstszych ekstremalnych zjawisk pogodowych,
- hałas głównie od dróg wojewódzkich, w tym szybkiego ruchu.
- przekroczenie norm zanieczyszczenia powietrza w zakresie benzo(a)pirenu, czego główną przyczyną może być emisja niska z palenisk i ruch komunikacyjny,
- zmiany klimatu (wzrost wartości i liczby dni z temperaturą maksymalną powietrza, wzrost częstości występowanie fal upałów, nasilające się zjawisko Miejskiej Wyspy Ciepła, wzrost okresów bezopadowych z wysoką temperaturą, wzrost liczby dni z burzą, wysokie poziomy stężenie pyłu PM10 oraz możliwość występowania smogu zimowego).

Po zapoznaniu się z aktualnym stanem środowiska, zidentyfikowaniu istniejących zagrożeń dokonano oceny wpływu realizacji zapisów projektu Strategii na środowisko przyrodnicze i człowieka. Analizie poddano 12 elementów środowiska: różnorodność biologiczną, ludzi, zwierzęta i rośliny, wody, powietrze, klimat i jego zmiany, powierzchnię ziemi, krajobraz, zasoby naturalne, zabytki, dobra materialne. Ustalono, że realizacja ocenianego projektu Strategii nie będzie miała istotnego niepożądanego wpływu na stan środowiska, w tym na obszary chronione Natura 2000 (nie występują na terenie Gminy ani w pobliżu). Generalnie należy stwierdzić, iż zaproponowane w Strategii ustalenia ze względu na sposób oddziaływania ich realizacji na środowisko geograficzne będą odznaczały się oddziaływaniem:

1) neutralnym, tzn. akceptują istniejące zagospodarowanie, uzupełniają i porządkują stan już istniejący: cel operacyjny: Odporna i bezpieczna przestrzeń, Gospodarka oparta na potencjałach, Aktywni mieszkańcy współzarządzający gminą;

2) pozytywnym, tzn. należy spodziewać się utrzymania dobrego stanu środowiska lub jego poprawy: cel operacyjny: Odporna i bezpieczna przestrzeń, Aktywni mieszkańcy współzarządzający gminą;

3) ewentualnie niekorzystnym - trudnym do przewidzenia na dzień dzisiejszy, tzn. będzie to dotyczyć realizacji przedsięwzięć mogących zawsze lub potencjalnie znacząco oddziałujących na środowisko: cel operacyjny: Odporna i bezpieczna przestrzeń, Gospodarka oparta na potencjałach.

Możliwa do oceny na dziś analiza oddziaływania realizacji ustaleń Strategii wskazuje, iż nie wpłynie ona (realizacja) na środowisko przyrodnicze w taki sposób, aby wymagało to określenia ograniczeń lub kompensacji przyrodniczej tych negatywnych oddziaływań. Szczegółowa analiza oddziaływania realizacji konkretnych już inwestycji będzie miała miejsce na etapie strategicznej oceny oddziaływania na środowisko przeprowadzanej dla inwestycji, a nie dla dokumentu, t.j. na etapie sporządzania decyzji o środowiskowych uwarunkowaniach, raporcie oddziaływania inwestycji na środowisko. Niemniej, już dziś wskazano pewne zasady, które zminimalizują ewentualne niekorzystne oddziaływanie na środowisko zidentyfikowanych działań:

- prace budowlane należy wykonywać w sposób zapobiegający i ograniczający do minimum niekorzystne oddziaływanie na środowisko, z poszanowaniem zasad zrównoważonego rozwoju i z wykorzystaniem najlepszej znanej techniki;
- przy wyznaczaniu tras przebiegu inwestycji dążyć do unikania terenów

- urozmaiconej rzeźbie, ograniczyć wyrównywanie powierzchni i budowę nasypów ziemnych;
- projektować nowe inwestycje liniowe i punktowe w taki sposób, aby nie doprowadziły do powstania negatywnych dominant krajobrazowych i wpisywały się w krajobraz otoczenia;
- przy wyznaczaniu nowego przebiegu inwestycji uwzględniać występowanie gleb klas bonitacyjnych I-III i obszarów leśnych;
- w razie ewentualnej potrzeby działań na rzecz kompensacji przyrodniczej wskazuje się na nowe nasadzenia lasów w miejscu zadrzewień zniszczonych i odtwarzanie zdegradowanych siedlisk przyrodniczych;
- podczas prac nad nowymi inwestycjami uwzględniać tworzenie systemów małej retencji i nawodnień przy wykorzystaniu istniejących zasobów wodnych.

Projekt Strategii nie zawiera rozważań dotyczących możliwych do realizacji rozwiązań alternatywnych, jednak można uznać, że poddany strategicznej ocenie oddziaływania na środowisko projekt jest wynikiem intensywnych prac, począwszy od szerokiego uspołecznienia procesu tworzenia Strategii, przez prace zespołu powołanego na rzecz opracowania Strategii, konsultacje społeczne projektu dokumentu, uwagi i wnioski wniesione przez partnerów społeczno-gospodarczych. Upoważnia to do wniosku, iż każdy z celów, kierunków oraz zidentyfikowanych działań został poddany analizie pod kątem możliwych rozwiązań alternatywnych i na obecnym etapie nie jest zasadne sugerowanie innego sposobu realizacji Strategii. Niemniej, realizację ustaleń Strategii należy wykonywać w sposób zapobiegający i ograniczający do minimum niekorzystne oddziaływanie na środowisko, z poszanowaniem zasady zrównoważonego rozwoju. Z tego powodu konieczne jest podjęcie działań, które pozwolą na zniwelowanie bądź znaczne ograniczenie ewentualnego negatywnego oddziaływania na środowisko – patrz pkt 4.2.

Analiza wpływu ustaleń Strategii na środowisko w wymiarze transgranicznym na etapie opracowania prognozy wskazuje, iż realizacja działań zapisanych w projekcie Strategii nie wskazuje na możliwość negatywnego transgranicznego oddziaływania na środowisko, które może objąć terytorium innych Państw. Zaprezentowane w projekcie Strategii do realizacji działania/projekty mają charakter lokalny i regionalny i ewentualne ich negatywne oddziaływanie, które może wystąpić będzie miało taki sam charakter.

W projekcie Strategii zaproponowano mierniki realizacji Strategii – dla każdego celu strategicznego określono oczekiwane rezultaty planowanych działań oraz planowane wskaźniki ich osiągnięcia. Jednak ze względów możliwości realnej oceny wpływu realizacji ustaleń Strategii na środowisko geograficzne, obok zaproponowanych wskaźników oceny stanu rozwoju Gminy, proponuje się ich uzupełnienie o te o charakterze próśrodowiskowym, związane przede wszystkim z oceną zmiany sposobu użytkowania gruntów, zmianami jakości poszczególnych komponentów środowiska, stanem zasobów naturalnych oraz funkcjonowaniem systemu obszarów chronionych - zaproponowano w pkt 5.2.

Analiza istniejącego stanu środowiska oraz ustaleń zawartych w przedłożonym projekcie Strategii doprowadziła do skonstruowania następujących wniosków:

1. Ustalenia Strategii nie wpływają w negatywny sposób na środowisko przyrodnicze, nie powodują pogorszenia jego stanu. Wręcz w większości przyjęte w ocenianym projekcie Strategii ustalenia przyczyniają się do uporządkowania przestrzeni, ochrony środowiska i przyrody. Niemniej ustalenia Strategii (cele, kierunki) stanowią ramę do realizacji przedsięwzięć mogących zawsze lub potencjalnie znacząco oddziaływać negatywnie na środowisko;

2. Ustalenia zawarte w przedmiotowym projekcie Strategii są zgodne z zasadą zrównoważonego rozwoju, warunkami równowagi przyrodniczej i racjonalnym gospodarowaniem przestrzenią ponieważ m.in. uwzględniają potrzeby mieszkańców i środowiska przyrodniczego, a także potrzebę adaptacji i przeciwdziałania do zmian klimatu;
3. Przeprowadzona analiza i ocena oddziaływania na środowisko nie wykazała przeciwwskazań dla realizacji projektu Strategii.

ZAŁĄCZNIK 1. OŚWIADCZENIE AUTORA PROGNOZY

Oświadczam, iż spełniam wymagania, o których mowa w art. 74a ust. 2 ustawy z dnia 3 października 2008 r. o udostępnianiu informacji o środowisku i jego ochronie, udziale społeczeństwa w ochronie środowiska oraz o ocenach oddziaływania na środowisko (Dz.U.2022.1029 t.j.).

Katarzyna Podlaska-Krzywiec

